



# **3M**

## **Bair Paws**

### **Model 875 Warming Unit**

### **Operator's Manual**

## Inhoudsopgave

---

Inleiding tot het door de patiënt instelbare verwarmingssysteem van 3M™ Bair Paws™ .....	111
Bair Paws-verwarmingsunit model 875 .....	111
Belangrijke informatie over de Bair Paws-verwarmingsunit model 875.....	112
Indicaties.....	112
Definitie van symbolen.....	112
Toelichting van de gevolgen van signaalwoorden .....	113
Contra-indicatie .....	113
WAARSCHUWING: .....	114
OPGELET: .....	115
KENNISGEVING:.....	116
Juist gebruik en onderhoud.....	116
Lezen alvorens onderhoud aan de unit uit te voeren.....	116
De Bair Paws-verwarmingsunit model 875 voorbereiden op gebruik.....	117
De verwarmingsunit op de wandsteun plaatsen.....	117
De verwarmingsunit op een infuusstandaard monteren.....	118
De verwarmingsunit op een bedrand monteren.....	119
De verwarmingsunit met een bedrand-montagesteun aan de wand monteren.....	120
De verwarmingsunit met een wandbevestigingshulpstuk met zuignappen monteren .....	121
Gebruiksaanwijzing .....	122
Gebruiksaanwijzing .....	122
De handbediende temperatuurregelaar gebruiken.....	124
De houder voor de handbediende temperatuurregelaar gebruiken.....	125
Wat te doen als het controlelampje voor oververhitting brandt en het geluidsalarm weerklinkt.....	125
Algemeen onderhoud.....	126
De werktemperaturen kalibreren .....	126
Het filter vervangen .....	126
De verwarmingsunit, handbediende regelaar, slang en accessoires reinigen.....	126
Opslag .....	126
Technische ondersteuning en klantendienst .....	127
Klantendienst in de VS.....	127
Buiten de VS.....	127
Wanneer u belt voor technische ondersteuning .....	127
Reparatie en omruilen.....	127
Technische gegevens .....	128

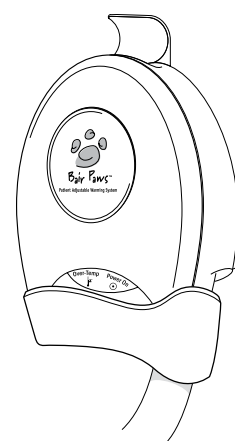
## Inleiding tot het door de patiënt instelbare verwarmingssysteem van 3M™ Bair Paws™

Het door de patiënt instelbare verwarmingssysteem van 3M™ Bair Paws™ bestaat uit de verwarmingsunit met geforceerde lucht model 875 en verwarmingsjassen voor eenmalig gebruik. De Bair Paws-verwarmingsunit model 875 kan comfortabele warmte en voorverwarming verschaffen aan patiënten in een preoperatieve omgeving. In een postoperatieve omgeving kan de verwarmingsunit comfortabele warmte verschaffen.

Deze handleiding bevat gebruiksinstructies en specificaties voor de verwarmingsunit model 875. Raadpleeg de gebruiksaanwijzing voor meer informatie over de jassen. Het Bair Paws-systeem dient enkel te worden gebruikt door bevoegd medisch personeel.

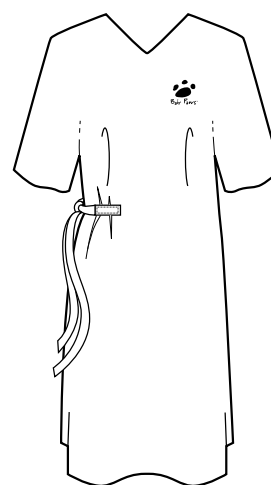
### Bair Paws-verwarmingsunit model 875

De Bair Paws-verwarmingsunit model 875 heeft de volgende belangrijke elementen: een ventilator, een verwarmingselement en een handbediende temperatuurregelaar. De verwarmingsunit geeft verwarmde lucht af door een slang die is aangesloten op een inlaat in een Bair Paws-jas. De patiënt kan de luchttemperatuur en luchtstroom bijstellen met de temperatuurregelaar.



### Bair Paws-verwarmingsjassen

De Bair Paws-verwarmingsjas voor eenmalig gebruik bedekt en omhult de patiënt volledig, met uitzondering van het hoofd, de handen en voeten. De jas heeft een geïntegreerd inzetstuk met kanalen dat warme en omgevingslucht door kleine perforaties toedient om de patiënt te verwarmen. Via de luchtkanalen en slanginlaten kan de Bair Paws verwarmingsunit van de 800-serie comfort en voorverwarming bieden en kan de 3M™ Bair Hugger™ 500 serie- of 700 serie-temperatuurregelunit klinische warmte geven. De jas heeft ook bevestigingsstrips op beide schouders zodat de armen en borst van de patiënt gemakkelijk te bereiken zijn. De Bair Paws-verwarmingsjassen bevatten geen latex en zijn geschikt voor pediatrische en volwassen patiënten.



Bezoek ons online op [bairpaws.com](http://bairpaws.com) voor meer informatie over Bair Paws-jassen of andere accessoires.

## Belangrijke informatie over de Bair Paws-verwarmingsunit model 875












---

### Indicaties

De verwarmingsunit model 875 is geïndiceerd voor het verwarmen van patiënten. Deze verwarmingsunit is ontworpen voor gebruik met de Bair Paws-verwarmingsjassen in alle preoperatieve en postoperatieve omgevingen voor pediatrische en volwassen patiënten.

### Definitie van symbolen

De volgende symbolen kunt u vinden op het product, op de buitenverpakking of op de etiketten van het product.

	Inschakelen
	Temperatuur en luchtstroom verhogen
	Oververhitting
	Temperatuurregeling
	Een equipotentiaalgeleider naast de beschermende aardleiding of een neutrale geleider, waardoor een rechtstreekse verbinding ontstaat tussen de elektrische uitrusting en de stroomrail met potentiaalvereffening van de elektrische installatie. Raadpleeg IEC 60601-1; 2005 voor vereisten.
	Zekering
	OPGELET
	Gevaarlijke spanning
	Apparatuur van type BF (aangebracht op patiënt)
VAC	Spanning, wisselstroom (AC)
	Beschermende aarding
	Geen losse slang



Datum van vervaardiging



Fabrikant



Dit systeem valt onder de Europese AEEA-richtlijn 2002/96/EG. Dit product bevat elektrische en elektronische onderdelen en mag niet worden afgevoerd door gebruik te maken van de gewone dienst voor huisvuilophaling. Raadpleeg de lokale voorschriften voor de afvoer van elektrische en elektronische apparatuur.



Raadpleeg de gebruiksaanwijzing



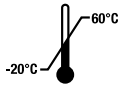
Volg de gebruiksaanwijzing



Recycle om milieuverontreiniging te voorkomen. Dit product bevat recyclebare onderdelen. Neem voor informatie en advies over recycling contact op met uw dichtstbijzijnde 3M-servicecentrum.



Droog bewaren



Temperatuurgrens

## Toelichting van de gevolgen van signaalwoorden



### WAARSCHUWING:

Wijst op een gevaarlijke situatie die, indien hij niet wordt vermeden, dodelijk of ernstig letsel tot gevolg kan hebben.



### OPGELET:

Wijst op een gevaarlijke situatie die, indien hij niet wordt vermeden, licht tot matig letsel tot gevolg kan hebben.

### KENNISGEVING:


Wijst op een situatie die, indien hij niet wordt vermeden, uitsluitend materiële schade tot gevolg kan hebben.

## Contra-indicatie

Om de risico's in verband met thermische energie te beperken:

- Dien geen warmte toe aan de onderste ledematen tijdens aorta cross-clamping. Warmtetoediening op ischemische ledematen kan een thermisch letsel veroorzaken.

## WAARSCHUWING:

1. Gebruik geen verwarmingsapparaat met geforceerde lucht boven transdermale medicatie. Dit kan resulteren in verhoogde medicatie-afgifte en in letsel of de dood van de patiënt.
2. Om de risico's in verband met de gevaren van thermische energie te beperken:
  - Gebruik het apparaat niet langer als het gele controlelampje voor oververhitting brandt of er een geluidsalarm weerklinkt. Neem contact op met een biomedisch technicus of bel de technische dienst van 3M-patiëntverwarming.
  - Gebruik uitsluitend de Bair Paws-verwarmingsjassen met deze verwarmingsunit.
  -  Verwarm patiënten niet met alleen de slang van de verwarmingsunit.  
Sluit de slang altijd aan op een Bair Paws-verwarmingsjas alvorens de patiënt te verwarmen.
  - Zorg ervoor dat de patiënt niet op de slang van de verwarmingsunit gaat liggen en voorkom rechtstreeks contact met de huid van de patiënt gedurende patiëntverwarming.
  - Sluit geen Bair Paws-jas aan op de verwarmingsunit bij insnijdingen of beschadiging.
  - Controleer iedere 10 tot 20 minuten of volgens het protocol van het ziekenhuis de temperatuur en huidreactie van patiënten die niet in staat zijn te reageren, te communiceren en/of geen gevoelsensatie hebben en controleer de vitale functies van de patiënten regelmatig. Pas de luchttemperatuur aan of staak de behandeling wanneer het therapeutische doel bereikt is of de vitale functies instabiel worden. Breng de arts onmiddellijk op de hoogte van de instabiliteit van de vitale functies.
  - Laat pediatrie patiënten niet zonder begeleiding terwijl u verwarmt met een Bair Paws-verwarmingssysteem van de 800-serie.
3. Om de risico's in verband met verstriking te beperken:
  - Positioneer het snoer van de temperatuurregelaar weg van de nek of schouders van de patiënt.
  - Laat pediatrie patiënten de temperatuurregeling niet zonder toezicht bedienen of bijstellen.
4. Om de risico's op gevaarlijke spanning en brand te beperken:
  - Repareer of verander dit apparaat niet en open de behuizing van de verwarmingsunit niet: deze bevat geen onderdelen die door de gebruiker gerepareerd kunnen worden. Neem contact op met de technische ondersteuning van 3M-patiëntverwarming op 1-800-733-7775.
  - Controleer de verwarmingsunit op schade voor elk gebruik. Gebruik het apparaat nooit als de verwarmingsunit, het elektrisch snoer, de stekker of een ander onderdeel zichtbaar beschadigd is. Neem contact op met de technische ondersteuning van 3M-patiëntverwarming op 1-800-733-7775.
  - Houd het elektrisch snoer te allen tijde op een zichtbare en toegankelijke plaats. De stekker van het elektrisch snoer doet dienst als het ontkoppelingsmechanisme. Het stopcontact in de muur dient zich zo dicht als praktisch mogelijk te bevinden en dient gemakkelijk bereikbaar te zijn.
  - Gebruik uitsluitend het elektrisch snoer dat voor dit product wordt gespecificeerd en dat voor het land van gebruik is gecertificeerd.

- Laat het elektrisch snoer niet nat worden.
  - Gebruik de verwarmingsunit niet langer en neem contact op met de technische dienst van 3M-patiëntverwarming op 1-800-773-7775 als de verwarmingsunit blootgesteld wordt aan een grote vloeistofflekkage (bijv. infuus of bloedzak).
  - Deze uitrusting mag enkel worden aangesloten op een netvoeding met aardgeleiding.
  - Sluit de stekker uitsluitend aan op stopcontacten die gemarkeerd zijn met "Enkel ziekenhuis" of geschikt zijn voor gebruik in het ziekenhuis.
5. Om de risico's op kruisbesmetting te beperken:
    - Gebruik de verwarmingsunit niet in een operatiekamer.
    - De jassen zijn bedoeld voor eenmalig gebruik.
  6. Om het risico op brand te beperken:
    - Volg steeds de standaard veiligheidsprotocollen bij gebruik van warmtebronnen met hoge intensiteit nabij een Bair Paws-jas.

### OPGELET:

1. Om de risico's in verband met impact of materiële schade te beperken:
  - Begin de patiënt niet te verwarmen voordat de verwarmingsunit veilig op een harde ondergrond is geplaatst of veilig gemonteerd is.
  - Gebruik geen Bair Paws-jas om de patiënt over te plaatsen of verplaatsen; dit kan leiden tot letsel.
2. Om het risico op milieuverontreiniging te beperken:
  - Houd u aan de toepasselijke reglementen voor het afvoeren van dit apparaat of enige van zijn elektronische componenten.
3. Om de risico's in verband met thermische energie te beperken:
  - Knip niet in de jas en verbind geen jas met een verwarmingsunit als de stof gescheurd of beschadigd is; de luchtkanalen kunnen beschadigd zijn.
  - Oprollen, plooiën, kreukelen of samendrukken van het inzetstuk met luchtkanalen in de jas kan de luchtdoorstroming blokkeren en de verwarming van de patiënt verminderen. Strek het inzetstuk helemaal uit voor optimale warmteoverdracht wanneer het op een verwarmingsunit is aangesloten.
4. Om het risico in verband met impact of struikelen te beperken:
  - Gebruik de Bair Paws pediatrijsche jas niet tenzij de patiënt groter is dan 102 cm (40 inch).
5. Om de risico's in verband met afknellen of apparaatschade van het wandbevestigingshulpstuk met zuignappen te beperken:
  - Houd enkel de voorkant van het hulpstuk vast bij het vergroten of verkleinen van het rekapparaat.
  - Het wandbevestigingshulpstuk met zuignappen teveel aanspannen kan schade aan het apparaat veroorzaken.

## KENNISGEVING:

1. De Bair Paws-verwarmingsunit voldoet aan de internationale vereisten wat betreft elektronische interferentie. Indien er zich radiofrequentie-interferentie met bewakingsapparatuur voordoet, moet de unit op een andere stroombron worden aangesloten.
2. Krachtens de federale wetgeving (in de VS) mag dit apparaat alleen door of op voorschrift van een bevoegd professioneel zorgverlener worden verkocht.
3. Plaats de verwarmingsunit niet op een zacht of oneffen oppervlak, zoals een bed; dit kan ervoor zorgen dat de luchtinlaat geblokkeerd raakt, wat de prestatie van het apparaat zou kunnen beïnvloeden.
4. Dompel tijdens het reinigen geen enkel onderdeel van de Bair Paws-verwarmingsunit onder in vloeistof.
5. Gebruik geen druipnatte doek om de verwarmingsunit te reinigen.
6. Gebruik geen agressieve oplosmiddelen om de verwarmingsunit te reinigen.
7. Voor zover dit wettelijk is toegestaan, wijst de fabrikant en/of de importeur alle verantwoordelijkheid af voor thermisch letsel dat ontstaat als de unit in combinatie met andere producten dan Bair Paws-verwarmingsjassen wordt gebruikt.

## Juist gebruik en onderhoud

Arizant Healthcare Inc., een bedrijf van 3M, neemt geen verantwoordelijkheid op zich voor de betrouwbaarheid, prestaties of veiligheid van de unit als:

- wijzigingen of reparaties zijn uitgevoerd door niet-bevoegd personeel,
- de verwarmingsunit op een andere wijze wordt gebruikt dan zoals beschreven in de Gebruikershandleiding,  
of
- als de verwarmingsunit geïnstalleerd is in een omgeving die niet voldoet aan de desbetreffende elektrische vereisten.

## Lezen alvorens onderhoud aan de unit uit te voeren

Alle reparaties, kalibratie en onderhoud van de verwarmingsunit model 875 moeten worden uitgevoerd door bevoegde servicemonteurs voor medische apparatuur die bekend zijn met goede praktijken voor de reparatie van medische apparatuur. Als de verwarmingsunit niet door de fabrikant nagekeken moet worden, dan verzenden we de reserveonderdelen naar uw locatie. Voer alle reparatie- en onderhoudswerkzaamheden uit volgens de bij de vervangende onderdelen geleverde instructies.



## De Bair Paws-verwarmingsunit model 875 voorbereiden op gebruik

Voordat u de verwarmingsunit begint te gebruiken, moet u ervoor zorgen dat deze veilig op een vlakke, harde ondergrond zoals een tafel is geplaatst, of stevig aan een wand, infuusstandaard of bedrand is gemonteerd.

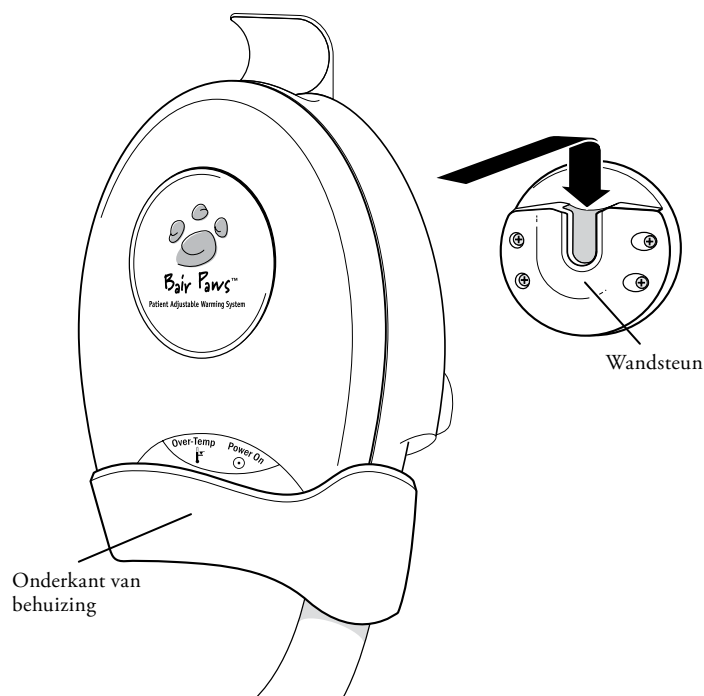
**!** **OPGELET:** plaats de verwarmingsunit niet op een zacht of oneffen oppervlak, zoals een bed; dit kan ervoor zorgen dat de luchtinlaat geblokkeerd raakt, wat de prestatie van het apparaat zou kunnen beïnvloeden.

Er wordt een steun voor wandmontage meegeleverd bij elke verwarmingsunit; de steunen om de verwarmingsunit aan te sluiten op een infuusstandaard, bedrand of een wandbevestigingshulpstuk met zuignappen zijn afzonderlijk verkrijgbaar. Neem contact op met uw plaatselijke vertegenwoordiger of bel naar de 3M-klantendienst voor patiëntverwarming op 1-800-228-3957 voor meer informatie over het bestellen van de steunen en het hulpstuk.

Bij de volgende instructies voor het monteren van de verwarmingsunit wordt ervan uitgegaan dat de steunen al aan de wand of de verwarmingsunit zijn bevestigd.

### De verwarmingsunit op de wandsteun plaatsen

1. Klik de verwarmingsunit op zijn plaats door de klem op de achterkant van de verwarmingsunit in de groef van de wandsteun te schuiven. Er weerklinkt een klik wanneer de klem zich geheel in de wandsteun bevindt.
2. Til de verwarmingsunit rechtop om hem van de wandsteun te halen.  
**OPMERKING:** het kan nodig zijn om voorzichtig met de palm van uw hand naar boven op de onderkant van de behuizing te slaan om de klem uit de wandsteun los te maken.

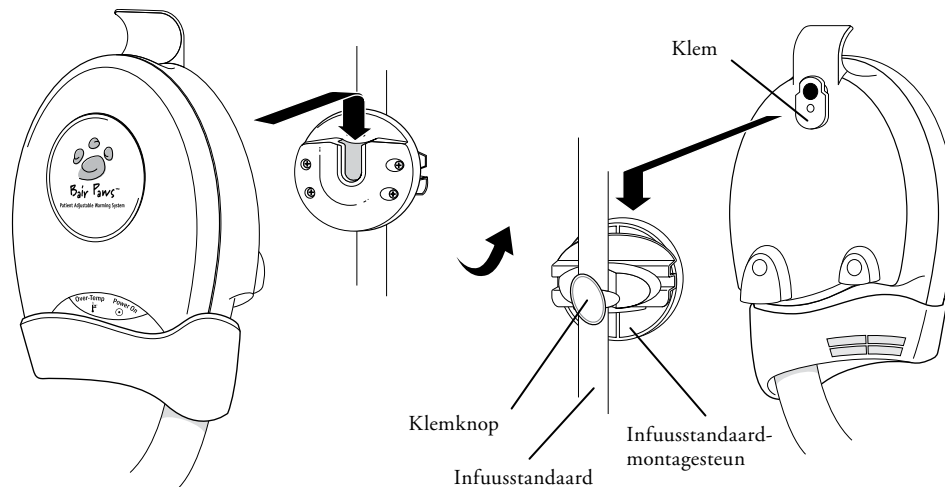


## De verwarmingsunit op een infuusstandaard monteren



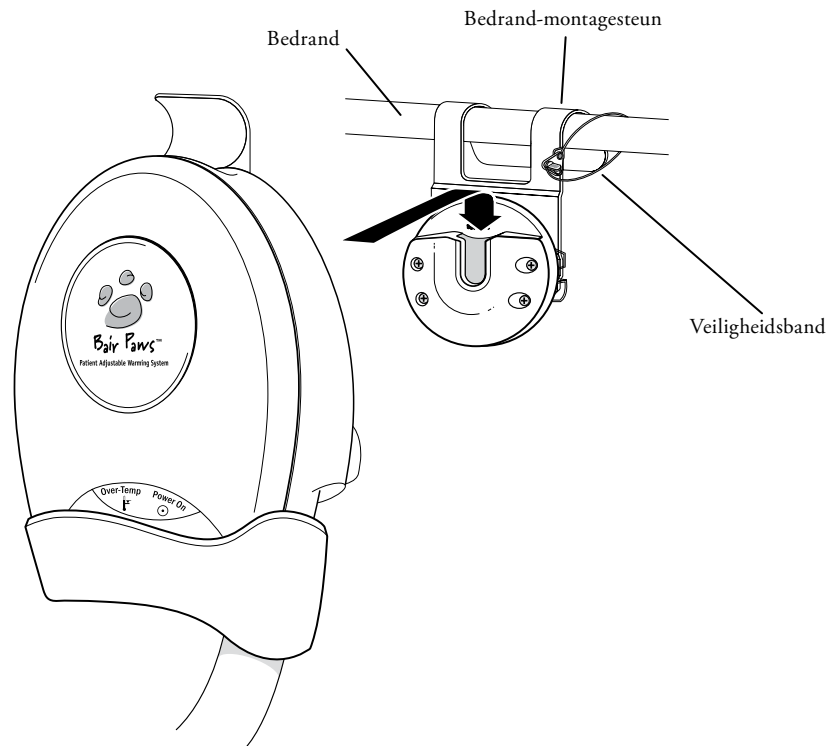
**OPGELET:** om kantelen te voorkomen, monteert u de verwarmingsunit model 875 aan een infuusstandaard op een hoogte die stabiliteit verzekert. We raden aan de verwarmingsunit niet hoger dan 112 cm (44 inch) van de vloer te monteren, op een infuusstandaard met een wielbasis met een straal van minstens 35,6 cm (14 inch). Wanneer dit niet wordt gedaan, kan de infuusstandaard kantelen, waardoor de patiënt mogelijk trauma op de katheterplaats en ander letsel kan oplopen.

1. Plaats de infuusstandaard-montagesteun op de juiste hoogte op de infuusstandaard.
2. Draai de klemknop op de infuusstandaard-montagesteun naar rechts om de klem aan de standaard vast te zetten.
3. Klik de verwarmingsunit op zijn plaats door de klem op de achterkant van de verwarmingsunit in de groef van de infuusstandaard-montagesteun te schuiven. Er weerklinkt een klik wanneer de klem zich goed in de infuusstandaard-montagesteun bevindt.



## De verwarmingsunit op een bedrand monteren

1. Als de verwarmingsunit niet reeds op de bedrand-montagesteun is aangesloten, schuift u de klem op de achterkant van de verwarmingsunit in de groef van de bedrand-montagesteun. Er weerklinkt een klik wanneer de klem zich geheel in de bedrand-montagesteun bevindt.
2. Hang de verwarmingsunit model 875 aan een bedrand aan de haken op de bedrand-montagesteun.
3. Wikkel de veiligheidsband om de bedrand en sluit het uiteinde aan op de bevestiging op de band. De veiligheidsband voorkomt dat de verwarmingsunit valt als de unit per ongeluk van de bedrand wordt gestoten.

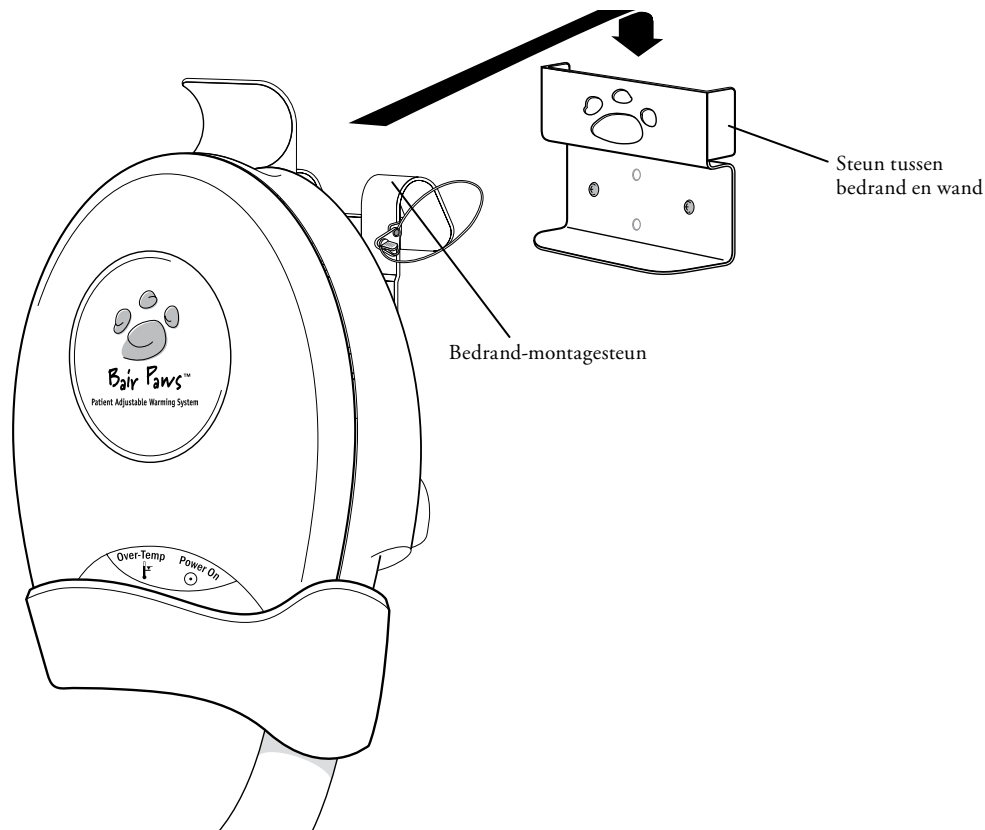


## De verwarmingsunit met een bedrand-montagesteun aan de wand monteren



**OPGELET:** de steun tussen de bedrand en de wand is uitsluitend bedoeld voor gebruik met een Bair Paws-verwarmingsunit van de 800-serie.

1. Als de verwarmingsunit niet reeds op de bedrand-montagesteun is aangesloten, schuift u de klem op de achterkant van de verwarmingsunit in de groef van de bedrand-montagesteun. Er weerklinkt een klik wanneer de klem zich geheel in de bedrand-montagesteun bevindt.
2. Haak de verwarmingsunit met de eraan bevestigde bedrand-montagesteun aan de steun tussen de bedrand en de wand.
3. Til de verwarmingsunit rechtop om hem van de steun tussen de bedrand en de wand te halen.

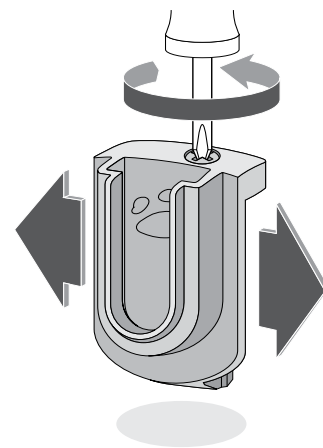
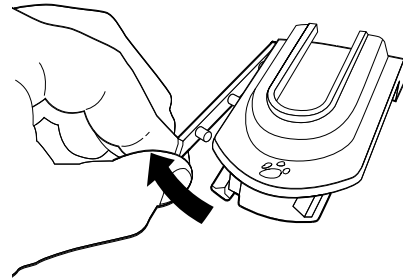


## De verwarmingsunit met een wandbevestigingshulpstuk met zuignappen monteren

1. Schuif het Bair Paws-wandbevestigingshulpstuk met zuignappen in de wandsteun met zuignappen. Als het hulpstuk te groot is om te passen, dient u het rekapparaat te verwijderen.
2. Rek het rekapparaat op het Bair Paws-wandbevestigingshulpstuk met zuignappen uit door de schroef linksom te draaien totdat het hulpstuk stevig vastgemaakt is (koppel < 10 in-lbs). Het hulpstuk mag in geen enkele richting bewegen in de wandsteun met zuignappen eenmaal hij vastgemaakt is.

⚠ **OPGELET:** teveel aanspannen kan schade aan het apparaat berokkenen.

⚠ **OPGELET:** om afknellen te voorkomen, dient u enkel de voorkant van het hulpstuk vast te houden bij het vergroten of verkleinen van het rekapparaat.



3. Schuif de Bair Paws-verwarmingsunit model 875 in het wandbevestigingshulpstuk met zuignappen.

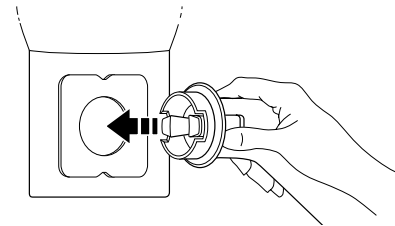
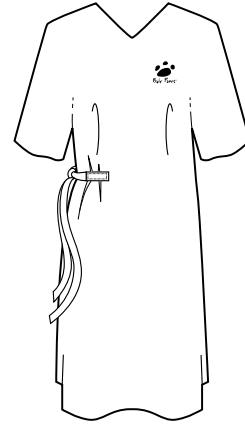


## Gebruiksaanwijzing

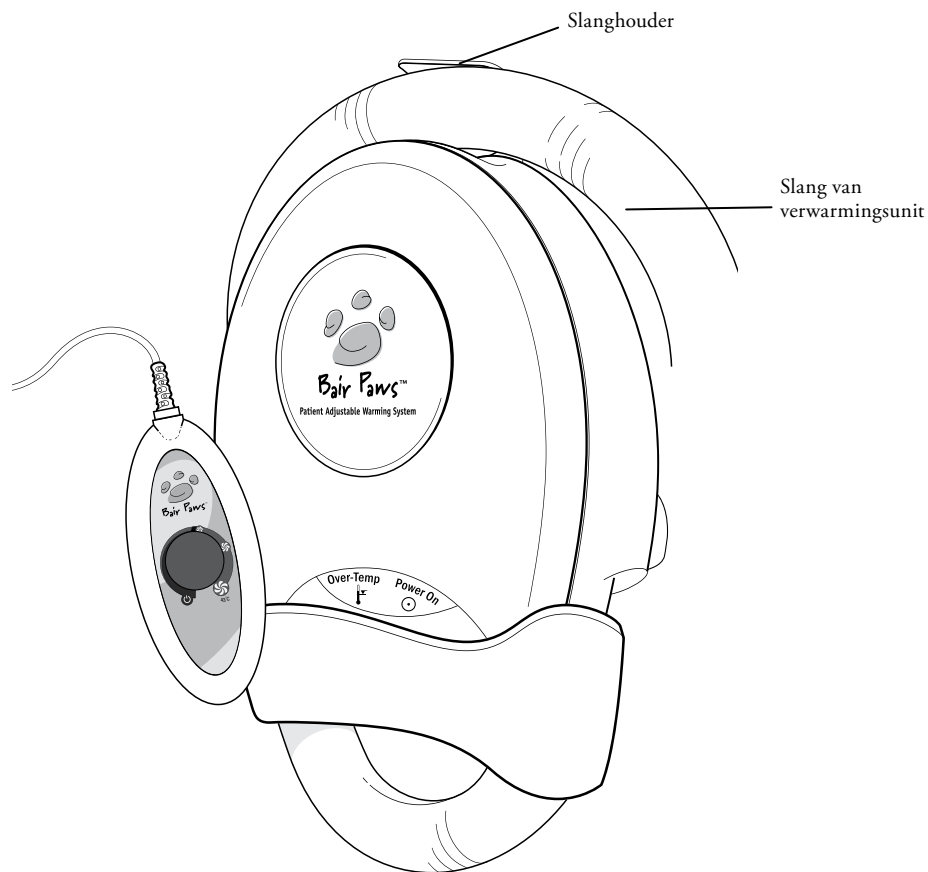
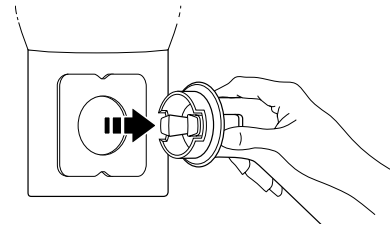
### Gebruiksaanwijzing

De onderstaande instructies beschrijven hoe u de Bair Paws-verwarmingsunit model 875 kunt gebruiken met een Bair Paws-jas. Verdere informatie over de Bair Paws-verwarmingsjassen kunt u vinden in de gebruiksaanwijzing die bij de verwarmingsjassen wordt geleverd.

1. Laat uw patiënt de verwarmingsjas zo aantrekken dat de opening aan de achterkant is. De jas heeft bandjes aan de zij- en achterkant van de nek. De jas moet los worden vastgeknoopt zodat de lucht in het inzetstuk van de jas kan circuleren.
2. Sluit de slang van de verwarmingsunit aan op de verwarmingsjas door de volgende stappen uit te voeren:
  - a. Houd de twee knoppen aan de zijkanten van het mondstuk van de slang ingedrukt.
  - b. Plaats het mondstuk in de slanginlaat van de juiste maat in de verwarmingsjas. Raadpleeg de bij de verwarmingsjassen geleverde gebruiksaanwijzing voor de plaats van de slanginlaat.
  - c. Laat de knoppen los om het mondstuk van de slang te vergrendelen.
3. Sluit de verwarmingsunit aan op een goede stroombron.
4. Draai de knop op de temperatuurregelaar naar rechts om de verwarmingsunit in te schakelen. Wanneer u de verwarmingsunit aanzet, worden de verwarming en de ventilator geactiveerd. Ook gaat het controlelampje "Voeding aan" op de verwarmingsunit branden.
5. Laat de patiënt de temperatuur op een comfortabel niveau instellen. De temperatuur en luchtstroom worden geregeld door de knop op de temperatuurregelaar te draaien. De temperatuurinstelling varieert van omstreeks omgevingstemperatuur tot  $43\pm 3^{\circ}\text{C}$ . De maximumtemperatuur bedraagt  $46^{\circ}\text{C}$  voordat het controlelampje voor oververhitting begint te branden en er een geluidsalarm weerklinkt.



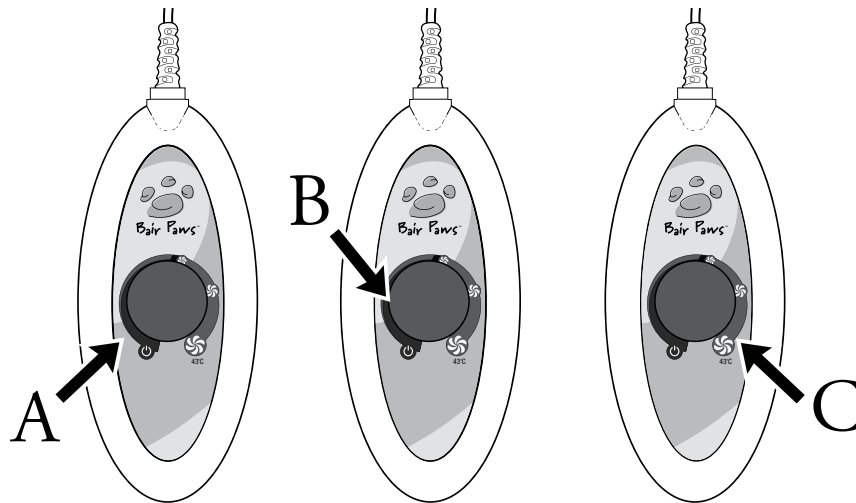
6. Om het mondstuk van de slang van de verwarmingsjas los te koppelen, drukt u op de twee knoppen aan de zijkant van het mondstuk en trekt u het mondstuk uit de slanginlaat.
7. Berg de slang van de verwarmingsunit op door hem in de slanghouder boven op de unit te plaatsen.
8. Trek de stekker van de temperatuurregelunit uit om de verwarmingsunit los te koppelen van de stroombron.



## De handbediende temperatuurregelaar gebruiken

Nadat de slang op de Bair Paws-jas is aangesloten, kan de patiënt de luchttemperatuur en -stroom bijstellen door aan de knop op de temperatuurregelaar te draaien. De volgende lijst legt uit hoe de unit werkt wanneer de knop in de op de afbeelding weergegeven stand wordt geplaatst.

- Wanneer de knop in stand A staat, staat de verwarmingsunit UIT.
- Wanneer de knop van stand A naar B wordt gedraaid, klikt de knop en worden LAGE LUCHTSTROOM en LAGE VERWARMING van de verwarmingsunit ingeschakeld.
- Bij het rechtsom draaien van de knop, verhoogt de luchtstroom en temperatuur van de ventilator.
- In stand C staat de verwarmingsunit op HOGE WARMTE en HOGE LUCHTSTROOM. De luchttemperatuur wordt gestabiliseerd op  $43\pm 3^{\circ}\text{C}$  ( $109\pm 5.4^{\circ}\text{F}$ ).





## De houder voor de handbediende temperatuurregelaar gebruiken

Bewaar de handbediende temperatuurregelaar in de hiervoor bestemde houder om snoerverwarring rondom de patiënt en onvoorziene beschadiging van de verwarmingsunit te voorkomen.

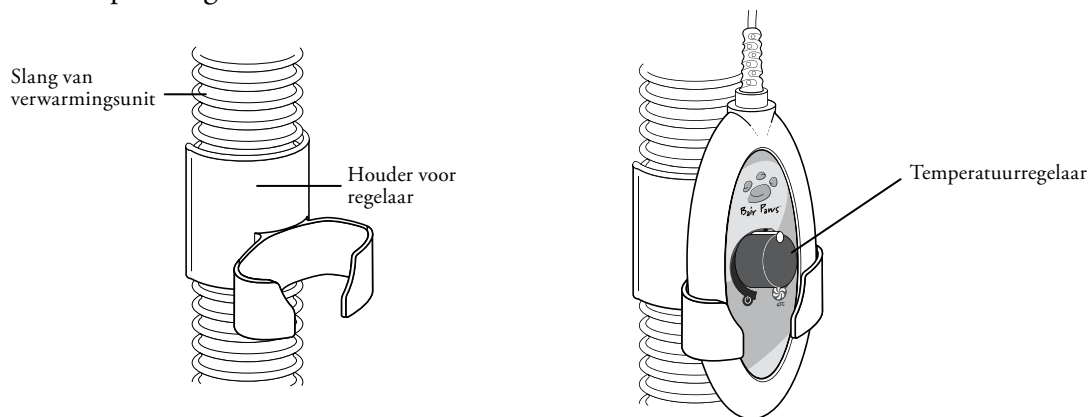
1. Druk de houder op de slang van de verwarmingsunit zodat hij binnen bereik van de patiënt is.



### **WAARSCHUWING:**

Om de risico's in verband met thermische energie en verwarring te beperken:

- Laat pediatrie patiënten niet zonder begeleiding terwijl u verwarmt met een Bair Paws-verwarmingssysteem van de 800-serie.
  - Laat pediatrie patiënten de temperatuurregeling niet zonder toezicht bedienen of bijstellen.
2. Schuif de temperatuurregelaar in de houder. Hij moet goed passen, met de regelknop naar de patiënt gericht.



## Wat te doen als het controlelampje voor oververhitting brandt en het geluidsalarm weerklinkt

Als het controlelampje voor oververhitting gaat branden, betekent dit dat de verwarmingsunit lucht op een hogere temperatuur levert dan waarvoor de unit is gekalibreerd. Wanneer er oververhitting optreedt, brandt het gekleurde controlelampje, weerklinkt er een geluidsalarm en zal de verwarming automatisch uitschakelen (de ventilator zal blijven werken). U moet de volgende stappen uitvoeren:

1. Stop de verwarming van de patiënt.
  - Zet de verwarmingsunit UIT.
  - Koppel de slang van de verwarmingsunit los van de Bair Paws-verwarmingssjas.
2. Koppel de verwarmingsunit los van de stroombron en wacht 5 minuten.
3. Sluit de verwarmingsunit terug aan op een geschikte stroombron.
4. Zet de verwarmingsunit AAN en selecteer de maximale luchtstroom en temperatuurinstelling door de regelaarknop helemaal linksom te draaien.

5. Laat de verwarmingsunit minstens 5 minuten lopen.
  - Als het lampje voor oververhitting weer gaat branden, dient u de verwarmingsunit naar 3M-patiëntverwarming te retourneren voor onderhoud.
  - Anders sluit u de slang van de verwarmingsunit weer aan op de Bair Paws-jas om de verwarming van de patiënt te hervatten.

## Algemeen onderhoud

---

### De werktemperaturen kalibreren

Kalibreer de werktemperaturen van de verwarmingsunit model 875 (1) nadat een onderhoudsprocedure is uitgevoerd en (2) routineus elke zes maanden. Voer de kalibratie uit in een soortgelijke omgevingstemperatuur als die waarin het model 875 zal worden gebruikt. U hebt een Bair Paws-temperatuurtestset model 90055 nodig om de kalibratie uit te voeren. De kalibratie-instructies worden bij de testset geleverd.

### Het filter vervangen

Vervang het filter elke 6 maanden of eerder wanneer nodig. Om een reservefilter te bestellen, dient u contact op te nemen met de 3M-klantendienst voor patiëntverwarming via een van de telefoonnummers vermeld op pagina 127. De instructies voor het vervangen van het filter worden bij het vervangende filter geleverd.

### De verwarmingsunit, handbediende regelaar, slang en accessoires reinigen

#### **KENNISGEVING:**

Om schade aan het apparaat te voorkomen:

- Dompel geen enkel onderdeel van de Bair Paws-verwarmingsunit onder in vloeistof.
- Gebruik geen druiptnatte doek om de verwarmingsunit te reinigen.
- Gebruik geen agressieve oplosmiddelen om de verwarmingsunit te reinigen.

#### **METHODE**

1. Koppel de verwarmingsunit los van de stroombron alvorens hem te reinigen.
2. Veeg de kast, de temperatuurregelaar en de buitenkant van de slang af met een vochtige, zachte doek en een zacht reinigingsmiddel of antibacteriële spray.
3. Droog af met een aparte zachte doek.

### Opslag

Sla alle onderdelen op een koele, droge plaats op wanneer ze niet worden gebruikt.

## **Technische ondersteuning en klantendienst**

---

### **Klantendienst in de VS**

TEL.:  
800-228-3957

### **Buiten de VS**

Neem contact op met uw plaatselijke vertegenwoordiger van 3M-patiëntverwarming.

### **Wanneer u belt voor technische ondersteuning**

Bereid u erop voor om de medewerker van de technische ondersteuning het serienummer van uw Bair Paws-verwarmingsunit te geven. Het serienummer bevindt zich op de achterkant van de unit.

### **Reparatie en omruilen**

Bel de 3M-klantendienst voor patiëntverwarming als uw verwarmingsunit model 875 een onderhoud nodig heeft. Een medewerker van de klantendienst zal u een Retourzendingsnummer (Return Authorization, RA-nummer) geven. Gebruik dit RA-nummer op alle correspondentie betreffende uw verwarmingsunit. De medewerker van de klantendienst zal u ook op verzoek gratis een verzenddoos sturen.

## Technische gegevens

---

### Fysieke kenmerken

---

AFMETINGEN VAN DE VERWARMINGSUNIT	13 inch hoog x 4 inch diep x 7,7 inch breed 33 cm hoog x 10,2 cm diep x 19,6 cm breed
AFMETINGEN VAN DE TEMPERATUURREGELAAR	2,5 inch breed x 5,8 inch lang; 6,4 cm breed x 14,7 cm lang
RELATIEF GELUIDSNIVEAU	57,9 dBa
GEWICHT VAN DE VERWARMINGSUNIT	7,0 lb; 3,2 kg
MONTAGEOPTIES	Wandsteun, infuusstandaardklem, wandbevestigingshulpstuk met zuignappen en bedrandmontagesteun met veiligheidsband.
SLANG	Afneembaar, flexibel en wasbaar. 78 inch lang x 1,5 inch breed; 198 cm lang x 3,8 cm breed
FILTRATIESYSTEEM	Stoffilter bijgeleverd.
AANBEVOLEN FILTERVERVANGING	Minstens om de 6 maanden vervangen.

### Temperatuurkenmerken

---

TEMPERATUURREGELING	Elektronisch geregeld met geïntegreerde circuitsensor.
GEGENEREEERDE WARMTE	1000 BTU/uur (gemiddeld)
GEMIDDELDE WERKTEMPERATUREN AAN HET UITEINDE VAN DE SLANG	Door gebruiker instelbaar van: omgeving tot 43±3°C (109±5,4°F)
OPSLAG-/TRANSPORTTEMPERATUUR	-20°C tot 60°C (-4°F tot 140°F)  Sla alle onderdelen op een koele, droge plaats op wanneer ze niet worden gebruikt.
AANBEVOLEN BEDRIJFSOMGEVING	<ul style="list-style-type: none"> <li>• Gebruik binnenshuis</li> <li>• Omgevingstemperatuurbereik van 18°C tot 26°C (64°F tot 79°F)</li> <li>• Hoogte tot 2000 m</li> <li>• Maximale, relatieve vochtigheid tot 90%</li> <li>• Voedingsspanningsschommelingen tot ±10% van de spanning</li> <li>• Overspanningscategorie II (van IEC-norm 60364-4-443) niveau van transiënte overspanning aanwezig in de voedingsspanning</li> <li>• Nominale verontreinigingsgraad 2</li> </ul>

## Kenmerken van het veiligheidssysteem

THERMOSTAAT	Onafhankelijk elektronisch en verwarming (elektromechanisch)
OVERSTROOMBEVEILIGING	Ingangslijn met dubbele zekeringen.
VEILIGHEIDSFUNCTIE	Oververhittingsbeveiliging: gekleurd controlelampje gaat branden, geluidsalarm weerklinkt en verwarming wordt uitgeschakeld (ventilator blijft werken).
ALARMSYSTEEM	Fout: het amberkleurige <i>fout</i> controlelampje knippert en er weerklinkt een alarm.
CERTIFICERINGEN	IEC 60601-1; IEC/EN 60601-1-2; UL 60601-1; CAN/CSA-C22.2, NR. 601.1; EN 55011; EN 80601-2-35.

### CLASSIFICATIES



**MEDISCH - ALGEMENE MEDISCHE UITRUSTING MET BETREKKING TOT ELEKTRISCHE SCHOKKEN, BRAND EN MECHANISCHE GEVAREN ENKEL IN OVEREENSTEMMING MET UL 60601-1; CAN/CSA-C22.2, nr. 601.1; ANSI/AAMI ES60601-1:2005 CSA-C22.2 nr. 60601-1:08; EN 80601-2-35; Controlenr. 4HZ8**

Geclassificeerd onder IEC 60601-1 Richtlijnen (en andere nationale versies van de Richtlijnen) als Klasse I, Type B, Gebruikelijke apparatuur, Continue werking. Niet geschikt voor gebruik in de aanwezigheid van ontvlambare anesthetica met lucht, met zuurstof of met distikstofoxide. Geclassificeerd door Underwriters Laboratories Inc. uitsluitend met betrekking tot elektrische schokken, brand- en mechanische gevaren, overeenkomstig UL 60601-1, EN 80601-2-35 en volgens Canadian/CSA C22.2, nr. 601.1. Geclassificeerd onder de Richtlijn medische hulpmiddelen als een Klasse IIb-apparaat.

## Elektrische kenmerken

VENTILATORMOTOR	Luchtstroom: 3,3-6,1 l/s (7-13 cfm)
STROOMVERBRUIK	Piek: 600 W, gemiddeld: 340 W
LEKSTROOM	Voldoet aan de vereisten van IEC 60601-1 en UL 60601-1
VERWARMINGSELEMENT	480 W resistief
ELEKTRISCH SNOER	15 voet, SJT, 3 cond., 15 A, 4,6 m, HAR, 3 cond., 10 A
APPARATUURWAARDEN	110-120 VAC, 50/60 Hz, 4,6 A 220-240 VAC, 50/60 Hz, 2,8 A
ZEKERINGEN	Snelsluitend, 6,0 A (120 VAC); 4,0 A (220-230 VAC), HOV zekering
SNOER VAN TEMPERATUURREGELAAR	81 cm (32 inch) vanaf slangkraag, 4 cond., Max. spanning: 5 V





Made in the USA of globally sourced material by 3M Health Care.

3M is a trademark of 3M Company, used under license in Canada. BAIR HUGGER, BAIR PAWS and the BAIR PAWS logo are trademarks of Arizant Healthcare Inc., used under license in Canada. ©2013 Arizant Healthcare Inc. All rights reserved.



3M Deutschland GmbH, Health Care Business  
Carl-Schurz-Str. 1, 41453 Neuss, Germany



3M Health Care, 2510 Conway Ave., St. Paul, MN 55144 USA  
TEL 800-228-3957 | [www.bairpaws.com](http://www.bairpaws.com)