



# **3M**

## **Bair Paws**

### **Model 875 Warming Unit**

### **Operator's Manual**

## Πίνακας περιεχομένων

---

Εισαγωγή στο Ρυθμιζόμενο Θερμαντικό Σύστημα Ασθενούς 3M™ Bair Paws™ .....	243
Θερμαντική Μονάδα Bair Paws Μοντέλο 875 .....	243
Θερμαντικές Ρόμπες Bair Paws.....	243
Σημαντικές πληροφορίες σχετικά με τη Θερμαντική Μονάδα Bair Paws Μοντέλο 875	244
Ενδείξεις .....	244
Επεξήγηση συμβόλων.....	244
Επεξήγηση των συνεπειών των λέξεων σήμανσης.....	245
Αντένδειξη.....	245
ΠΡΟΕΙΔΟΠΟΙΗΣΗ: .....	246
ΠΡΟΣΟΧΗ: .....	247
ΣΗΜΕΙΩΣΗ: .....	248
Σωστή χρήση και συντήρηση.....	248
Διαβάστε πριν την τεχνική υποστήριξη της μονάδας .....	248
Προετοιμασία της Θερμαντικής Μονάδας Bair Paws Μοντέλο 875 για χρήση .....	249
Τοποθέτηση της θερμαντικής μονάδας σε επιτοίχιο στήριγμα.....	249
Τοποθέτηση της θερμαντικής μονάδας σε στατό ενδοφλέβιας (IV) έγχυσης ..	250
Τοποθέτηση της θερμαντικής μονάδας σε ράγα κλίνης .....	251
Τοποθέτηση της θερμαντικής μονάδας με στήριγμα ράγας στον τοίχο .....	252
Τοποθέτηση της θερμαντικής μονάδας με αναρροφητικό προσαρμογέα επιτοίχιας τοποθέτησης .....	253
Πληροφορίες λειτουργίας.....	254
Οδηγίες χρήσης .....	254
Χρήση του ελεγκτή θερμοκρασίας χειρός.....	256
Χρήση του συγκρατητήρα για τον ελεγκτή θερμοκρασίας χειρός.....	257
Τι να κάνετε εάν ανάψει η ενδεικτική λυχνία «υπερθέρμανσης» και ακουστεί ο ηχητικός συναγερμός.....	257
Γενική συντήρηση.....	258
Βαθμονόμηση των θερμοκρασιών λειτουργίας.....	258
Αντικατάσταση του φίλτρου .....	258
Καθαρισμός της θερμαντικής μονάδας, του ελεγκτή χειρός, του σωλήνα και των παρελκομένων .....	258
Φύλαξη .....	258
Τεχνική υποστήριξη και τμήμα εξυπηρέτησης πελατών.....	259
Τμήμα εξυπηρέτησης πελατών Η.Π.Α. ....	259
Εκτός των Η.Π.Α.....	259
Όταν καλείτε για τεχνική υποστήριξη .....	259
Επισκευή και αντικατάσταση.....	259
Τεχνικές προδιαγραφές .....	260

## Εισαγωγή στο Ρυθμιζόμενο Θερμαντικό Σύστημα Ασθενούς 3M™ Bair Paws™

Το ρυθμιζόμενο θερμαντικό σύστημα ασθενούς 3M™ Bair Paws™ αποτελείται από τη θερμαντική μονάδα εξαναγκασμένου αέρα Μοντέλο 875 και θερμαντικές ρόμπες μίας χρήσης. Η θερμαντική μονάδα Bair Paws Μοντέλο 875 μπορεί να παρέχει άνετη θερμότητα και προθέρμανση σε ασθενείς σε προεγχειρητικές καταστάσεις. Σε προεγχειρητικές καταστάσεις, η θερμαντική μονάδα μπορεί να παρέχει άνετη θέρμανση.

Το εγχειρίδιο αυτό περιλαμβάνει οδηγίες λειτουργίας και προδιαγραφές μονάδας για τη θερμαντική μονάδα Μοντέλο 875. Παρακαλούμε ανατρέξτε στις Οδηγίες χρήσης, για περισσότερες πληροφορίες σχετικά με τις ρόμπες. Το σύστημα Bair Paws πρέπει να χρησιμοποιείται μόνο από εκπαιδευμένους ιατρικούς επαγγελματίες.

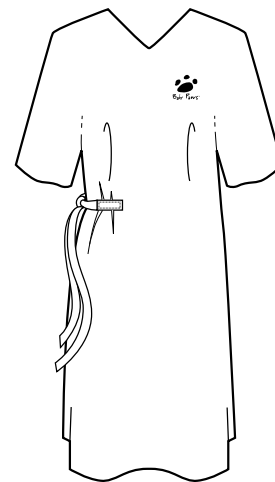
### Θερμαντική Μονάδα Bair Paws Μοντέλο 875

Η θερμαντική μονάδα Bair Paws Μοντέλο 875 περιλαμβάνει τα ακόλουθα κύρια στοιχεία: ένα φυσητήρα, ένα θερμαντικό στοιχείο και έναν ελεγκτή θερμοκρασίας χειρός. Η θερμαντική μονάδα παρέχει θερμό αέρα μέσω ενός σωλήνα που συνδέεται σε μια θύρα στη ρόμπα Bair Paws. Ο ασθενής μπορεί να προσαρμόσει τη θερμοκρασία του αέρα και τη ροή αέρα χρησιμοποιώντας τον ελεγκτή θερμοκρασίας.



### Θερμαντικές Ρόμπες Bair Paws

Η θερμαντική ρόμπα μίας χρήσης Bair Paws καλύπτει τελείως και περιβάλλει τον ασθενή, εκτός από το κεφάλι, τα άκρα χέρια και πόδια. Η ρόμπα διαθέτει ένα ενσωματωμένο, καναλόμορφο ένθετο που παρέχει αέρα περιβάλλοντος και θερμό αέρα μέσω μικρών οπών για να θερμάνει τον ασθενή. Τα κανάλια αέρα και οι θύρες σωλήνα προσφέρουν άνεση και προθέρμανση με μια θερμαντική μονάδα Bair Paws σειράς 800, ή κλινική θέρμανση με μια μονάδα διαχείρισης θερμοκρασίας 3M™ Bair Hugger™ σειράς 500 ή 700. Η ρόμπα διαθέτει επίσης ταινίες συγκράτησης σε κάθε ώμο που παρέχουν εύκολη πρόσβαση στα χέρια και στο θώρακα του ασθενούς. Οι θερμαντικές ρόμπες Bair Paws δεν περιέχουν λατέξ και διατίθενται σε μεγέθη για παιδιατρικούς και ενήλικες ασθενείς.



Για πρόσθετες πληροφορίες σχετικά με τις ρόμπες Bair Paws ή άλλα παρελκόμενα, επισκεφθείτε την ιστοσελίδα μας στο [bairpaws.com](http://bairpaws.com)

## Σημαντικές πληροφορίες σχετικά με τη Θερμαντική Μονάδα Bair Paws Μοντέλο 875

### Ενδείξεις

Η θερμαντική μονάδα Μοντέλο 875 ενδείκνυται για τη θέρμανση του ασθενούς. Αυτή η θερμαντική μονάδα έχει σχεδιαστεί για χρήση με τις θερμαντικές ρόμπες Bair Paws σε όλες τα προεγχειρητικές και μετεγχειρητικές καταστάσεις για παιδιατρικούς και ενήλικες ασθενείς.

### Επεξήγηση συμβόλων

Τα ακόλουθα σύμβολα μπορεί να εμφανίζονται επάνω στο προϊόν, στην εξωτερική συσκευασία ή στην επισήμανση του προϊόντος.



Ενεργοποίηση



Αύξηση της θερμοκρασίας και της ροής αέρα



Υπέρβαση θερμοκρασίας



Έλεγχος θερμοκρασίας



Αγωγός ισοδυναμικού βύσματος άλλος από αγωγό προστατευτικής γείωσης ή ουδέτερο αγωγό, που παρέχει άμεση σύνδεση μεταξύ του ηλεκτρικού εξοπλισμού και των ζυγών εξίσωσης δυναμικού της ηλεκτρικής εγκατάστασης. Συμβουλευθείτε το IEC 60601-1; 2005 για τις απαιτήσεις.



Ασφάλεια



ΠΡΟΣΟΧΗ



Επικίνδυνη τάση



Εξοπλισμός τύπου BF (εφαρμοζόμενος σε ασθενείς)

VAC

Τάση, εναλλασσόμενο ρεύμα (AC)



Προστατευτική γείωση



Χωρίς ελεύθερη σωλήνωση



Ημερομηνία κατασκευής



Κατασκευαστής



Αυτό το σύστημα υπόκειται στην Ευρωπαϊκή Οδηγία WEEE 2002/96/EC. Αυτό το προϊόν περιέχει ηλεκτρικά και ηλεκτρονικά εξαρτήματα και δεν πρέπει να απορρίπτεται μέσω του κοινού συστήματος συλλογής απορριμμάτων. Συμβουλευθείτε τις τοπικές οδηγίες για την απόρριψη ηλεκτρικού και ηλεκτρονικού εξοπλισμού.



Συμβουλευθείτε τις οδηγίες χρήσης



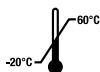
Ακολουθήστε τις οδηγίες χρήσης



Ανακυκλώστε για να αποφύγετε τη μόλυνση του περιβάλλοντος. Αυτό το προϊόν περιέχει ανακυκλώσιμα μέρη. Για πληροφορίες σχετικά με την ανακύκλωση, παρακαλούμε επικοινωνήστε με το κοντινότερο Κέντρο Εξυπηρέτησης της 3M για συμβουλές.



Διατηρείτε στεγνό



Όριο θερμοκρασίας

Επεξήγηση των συνεπειών των λέξεων σήμανσης



#### ΠΡΟΕΙΔΟΠΟΙΗΣΗ:

Υποδεικνύει μία επικίνδυνη κατάσταση η οποία, εάν δεν αποφευχθεί, μπορεί να οδηγήσει σε θάνατο ή σοβαρό τραυματισμό.



#### ΠΡΟΣΟΧΗ:

Υποδεικνύει μια επικίνδυνη κατάσταση η οποία, εάν δεν αποφευχθεί, μπορεί να οδηγήσει σε ελαφρύ ή μέτριο τραυματισμό.

#### ΣΗΜΕΙΩΣΗ:


Υποδεικνύει μια κατάσταση η οποία, εάν δεν αποφευχθεί, μπορεί να έχει ως αποτέλεσμα την καταστροφή ιδιοκτησίας μόνο.

## Αντένδειξη

Για να μειωθούν οι κίνδυνοι που σχετίζονται με θερμική ενέργεια:

- Μην εφαρμόζετε θερμότητα στα κάτω άκρα κατά τη διάρκεια αορτικού αποκλεισμού, διότι μπορεί να προκληθεί θερμικός τραυματισμός εάν εφαρμοστεί θερμότητα σε ισχαιμικά άκρα.

## ΠΡΟΕΙΔΟΠΟΙΗΣΗ:

1. Μη χρησιμοποιείτε θερμαντική συσκευή εξαναγκασμένου αέρα επάνω από διαδερμικά φάρμακα. Μπορεί να προκληθεί αυξημένη χορήγηση φαρμάκου, θάνατος του ασθενούς ή τραυματισμός.
2. Για να μειωθούν οι κίνδυνοι που σχετίζονται με τη χρήση θερμικής ενέργειας:
  - Μη συνεχίσετε τη χρήση της μονάδας εάν ανάψει η ενδεικτική λυχνία υπερθέρμανσης ή ακουστεί ο ηχητικός συναγερμός. Επικοινωνήστε με έναν τεχνικό βιοϊατρικής τεχνολογίας ή καλέστε την τεχνική υπηρεσία της 3M Patient Warming.
  - Χρησιμοποιείτε αποκλειστικά τις θερμαντικές ρόμπες Bair Paws με αυτήν τη θερμαντική μονάδα.
  -  Μην θερμαίνετε τους ασθενείς μόνο με το σωλήνα της μονάδας θέρμανσης.  
Να συνδέετε πάντοτε το σωλήνα σε θερμαντική ρόμπα Bair Paws πριν από την παροχή θέρμανσης του ασθενούς.
  - Μην αφήνετε τον ασθενή να ξαπλώνει επάνω στο σωλήνα της θερμαντικής μονάδας, ούτε να επιτρέπετε την επαφή του σωλήνα με το δέρμα του ασθενούς κατά τη διάρκεια της θέρμανσης του ασθενούς.
  - Μη συνδέετε μια ρόμπα Bair Paws στη θερμαντική μονάδα εάν έχει κοπεί ή φθαρεί.
  - Παρακολουθείτε τη θερμοκρασία του ασθενούς και τη δερματική ανταπόκριση ασθενών που δεν έχουν δυνατότητα αντίδρασης, επικοινωνίας ή/και αίσθησης, κάθε 10-20 λεπτά ή σύμφωνα με το πρωτόκολλο του νοσοκομείου, και παρακολουθείτε τα σήματα ζωτικών παραμέτρων του ασθενούς τακτικά. Ρυθμίστε τη θερμοκρασία του αέρα ή διακόψτε τη θεραπεία όταν επιτευχθεί ο θεραπευτικός στόχος ή εάν παρουσιαστεί αστάθεια στα σήματα ζωτικών παραμέτρων. Σε περίπτωση αστάθειας στα σήματα ζωτικών παραμέτρων, ειδοποιήστε αμέσως γιατρό.
  - Μην αφήνετε παιδιατρικούς ασθενείς χωρίς επίβλεψη κατά τη θέρμανση με ένα θερμαντικό σύστημα Bair Paws σειράς 800.
3. Για να μειωθούν οι κίνδυνοι που σχετίζονται με μπλέξιμο:
  - Τοποθετήστε το καλώδιο του ελεγκτή θερμοκρασίας και το σωλήνα μακριά από το λαιμό ή τους ώμους του ασθενούς.
  - Μην αφήνετε παιδιατρικούς ασθενείς να χειρίζονται ή να ρυθμίζουν τον ελεγκτή θερμοκρασίας χωρίς επίβλεψη.
4. Για να μειωθούν οι κίνδυνοι που σχετίζονται με επικίνδυνη τάση και πυρκαγιά:
  - Μην τροποποιείτε ή συντηρείτε αυτήν τη συσκευή και μην ανοίγετε το περίβλημα της μονάδας θέρμανσης – δεν υπάρχουν μέρη που μπορούν να συντηρηθούν από το χρήστη στο εσωτερικό της μονάδας. Επικοινωνήστε με την τεχνική υποστήριξη της 3M Patient Warming στο 1-800-733-7775.
  - Ελέγξτε τη θερμαντική μονάδα για σημεία ζημιάς πριν από κάθε χρήση. Ποτέ μη λειτουργήσετε τον εξοπλισμό εάν η θερμαντική μονάδα, το καλώδιο τροφοδοσίας, το βύσμα ή οποιοδήποτε εξάρτημα φέρει ορατά σημεία ζημιάς. Επικοινωνήστε με την τεχνική υποστήριξη της 3M Patient Warming στο 1-800-733-7775.

- Διατηρείτε το καλώδιο τροφοδοσίας ορατό και προσβάσιμο ανά πάσα στιγμή. Το βύσμα στο καλώδιο τροφοδοσίας χρησιμεύει ως διάταξη αποσύνδεσης. Η επιτοίχια πρίζα πρέπει να βρίσκεται σε όσο μικρότερη απόσταση είναι πρακτικά δυνατό και να είναι εύκολα προσβάσιμη.
  - Χρησιμοποιείτε αποκλειστικά το καλώδιο τροφοδοσίας που προβλέπεται για το προϊόν αυτό και είναι πιστοποιημένο για τη χώρα χρήσης.
  - Μην αφήνετε το καλώδιο τροφοδοσίας να βραχεί.
  - Αποσύρετε τη θερμαντική μονάδα από την ενεργό χρήση και επικοινωνήστε με την τεχνική υποστήριξη της 3M Patient Warming στο 1-800-733-7775 εάν η θερμαντική μονάδα υποστεί εκτεταμένο πιτσίλισμα με υγρά (π.χ. ασκός ενδοφλέβιας έγχυσης ή αίματος).
  - Αυτός ο εξοπλισμός πρέπει να συνδέεται αποκλειστικά σε τροφοδοσία τάσης δικτύου με προστατευτική γείωση.
  - Συνδέστε το βύσμα τροφοδοσίας μόνο σε πρίζες με την επισήμανση «Hospital Only» (Για νοσοκομειακή χρήση μόνο) ή «Hospital Grade» (Νοσοκομειακής κατηγορίας).
5. Για να μειωθούν οι κίνδυνοι που σχετίζονται με διασταυρούμενη μόλυνση:
- Μη χρησιμοποιείτε τη θερμαντική μονάδα στο χειρουργείο.
  - Οι ρόμπες προορίζονται μόνο για μία χρήση.
6. Για να μειωθούν οι κίνδυνοι που σχετίζονται με πυρκαγιά:
- Πάντοτε να ακολουθείτε τα καθιερωμένα πρωτόκολλα ασφαλείας όταν χρησιμοποιείτε πηγές θερμότητας υψηλής έντασης κοντά σε μια ρόμπα Bair Paws.

### ΠΡΟΣΟΧΗ:

1. Για να μειωθούν οι κίνδυνοι που σχετίζονται με κρούσεις ή καταστροφή ιδιοκτησίας:
  - Ξεκινήστε τη θέρμανση του ασθενούς μόνο αφού η θερμαντική μονάδα έχει τοποθετηθεί με ασφάλεια πάνω σε σκληρή επιφάνεια ή έχει στερεωθεί καλά.
  - Μη χρησιμοποιείτε μια ρόμπα Bair Paws για να μεταφέρετε ή να μετακινήσετε τον ασθενή. Ενδέχεται να προκληθεί τραυματισμός.
2. Για να μειωθούν οι κίνδυνοι που σχετίζονται με περιβαλλοντική μόλυνση:
  - Ακολουθήστε τους ισχύοντες κανονισμούς κατά την απόρριψη αυτής της συσκευής ή οποιωνδήποτε ηλεκτρονικών μερών της.
3. Για να μειωθούν οι κίνδυνοι που σχετίζονται με θερμική ενέργεια:
  - Μην κόβετε τη ρόμπα, ούτε να συνδέετε τη ρόμπα σε θερμαντική μονάδα εάν το ύφασμα έχει σχιστεί ή κοπεί. Τα κανάλια αέρα μπορεί να έχουν υποστεί ζημιά.
  - Αποφεύγετε το τύλιγμα, μάζεμα, τσάκισμα ή συμπίεση του ένθετου καναλιού αέρα της ρόμπας, διότι κάτι τέτοιο μπορεί να φράξει τη ροή αέρα και να μειώσει τη θέρμανση του ασθενούς. Εκπύξτε το στο πλήρες μήκος του για μέγιστη μεταφορά θερμότητας όταν συνδέεται με μια θερμαντική μονάδα.
4. Για να μειωθεί ο κίνδυνος που σχετίζεται με κρούσεις ή μπλέξιμο:
  - Μη χρησιμοποιείτε την παιδιατρική ρόμπα Bair Paws εάν ο ασθενής δεν έχει ύψος πάνω από 102 cm (40 in).

5. Για να μειωθούν οι κίνδυνοι που σχετίζονται με σύνθλιψη ή καταστροφή του αναρροφητικού προσαρμογέα επιτοίχιας τοποθέτησης:
  - Κρατάτε μόνο το εμπρόσθιο μέρος του προσαρμογέα κατά την αυξομείωση του επεκτατήρα.
  - Η υπερβολική ροπή στρέψης του αναρροφητικού προσαρμογέα επιτοίχιας τοποθέτησης μπορεί να προκαλέσει ζημιά στη συσκευή.

## ΣΗΜΕΙΩΣΗ:

1. Η θερμαντική μονάδα Bair Paws τηρεί τα διεθνή πρότυπα ηλεκτρονικής παρεμβολής. Εάν δημιουργηθεί παρεμβολή ραδιοσυχνότητας στον εξοπλισμό παρακολούθησης, συνδέστε τη θερμαντική μονάδα σε άλλη παροχή ρεύματος.
2. Η ομοσπονδιακή νομοθεσία (Η.Π.Α.) επιτρέπει την πώληση αυτής της συσκευής μόνο από ιατρό ή κατόπιν εντολής εγκεκριμένου επαγγελματία του τομέα υγειονομικής περίθαλψης.
3. Μην τοποθετείτε τη θερμαντική μονάδα επάνω σε μια μαλακή ή ανώμαλη επιφάνεια, όπως μια κλίνη. Αυτό μπορεί να προκαλέσει φράξιμο της εισροής αέρα, επηρεάζοντας αρνητικά την απόδοση της μονάδας.
4. Μην εμβυθίζετε κανένα μέρος της θερμαντικής μονάδας Bair Paws σε υγρά κατά τη διάρκεια του καθαρισμού.
5. Μη χρησιμοποιείτε υγρό πανί που στάζει για να καθαρίζετε τη θερμαντική μονάδα.
6. Μη χρησιμοποιείτε σκληρούς διαλύτες για να καθαρίσετε τη θερμαντική μονάδα.
7. Στο βαθμό που επιτρέπει ο νόμος, ο κατασκευαστής ή/και εισαγωγέας αποποιείται κάθε ευθύνη για θερμικό τραυματισμό ο οποίος είναι το αποτέλεσμα της χρήσης της μονάδας σε συνδυασμό με προϊόντα άλλα από τις θερμαντικές ρόμπες Bair Paws.

## Σωστή χρήση και συντήρηση

Η Arizant Healthcare Inc., μια εταιρεία της 3M, δεν αναλαμβάνει καμία ευθύνη για την αξιοπιστία, απόδοση ή ασφάλεια της μονάδας εάν:

- τροποποιήσεις ή επισκευές έχουν πραγματοποιηθεί από μη εξουσιοδοτημένο προσωπικό,
- η θερμαντική μονάδα χρησιμοποιείται με τρόπο διαφορετικό από εκείνον που περιγράφεται στο εγχειρίδιο χειρισμού, ή
- η θερμαντική μονάδα έχει εγκατασταθεί σε περιβάλλον που δεν πληροί τις κατάλληλες ηλεκτρικές απαιτήσεις.

## Διαβάστε πριν την τεχνική υποστήριξη της μονάδας

Κάθε εργασία επισκευής, βαθμονόμησης και σέρβις της θερμαντικής μονάδας Μοντέλο 875 πρέπει να πραγματοποιείται από εξουσιοδοτημένους τεχνικούς σέρβις ιατρικού εξοπλισμού, οι οποίοι ακολουθούν την ορθή πρακτική για την επισκευή ιατρικών συσκευών. Εάν η θερμαντική μονάδα δεν απαιτεί τη φροντίδα του κατασκευαστή, θα αποστείλουμε τα ανταλλακτικά στη διεύθυνσή σας. Πραγματοποιείτε κάθε εργασία επισκευής ή συντήρησης σύμφωνα με τις οδηγίες που παρέχονται με τα ανταλλακτικά.



## Προετοιμασία της Θερμαντικής Μονάδας Bair Paws Μοντέλο 875 για χρήση

Προτού ξεκινήσετε να χρησιμοποιείτε τη θερμαντική μονάδα, βεβαιωθείτε ότι είναι τοποθετημένη σταθερά επάνω σε μια επίπεδη, σκληρή επιφάνεια, όπως ένα τραπέζι, ή είναι τοποθετημένη με ασφάλεια σε τοίχο, ένα στατό ενδοφλέβιας (IV) έγχυσης ή ράγα κλίνης.

**!** **ΠΡΟΣΟΧΗ:** Μην τοποθετείτε τη θερμαντική μονάδα επάνω σε μια μαλακή ή ανώμαλη επιφάνεια, όπως μια κλίνη. Αυτό μπορεί να προκαλέσει φράξιμο της εισροής αέρα, επηρεάζοντας αρνητικά την απόδοση της μονάδας.

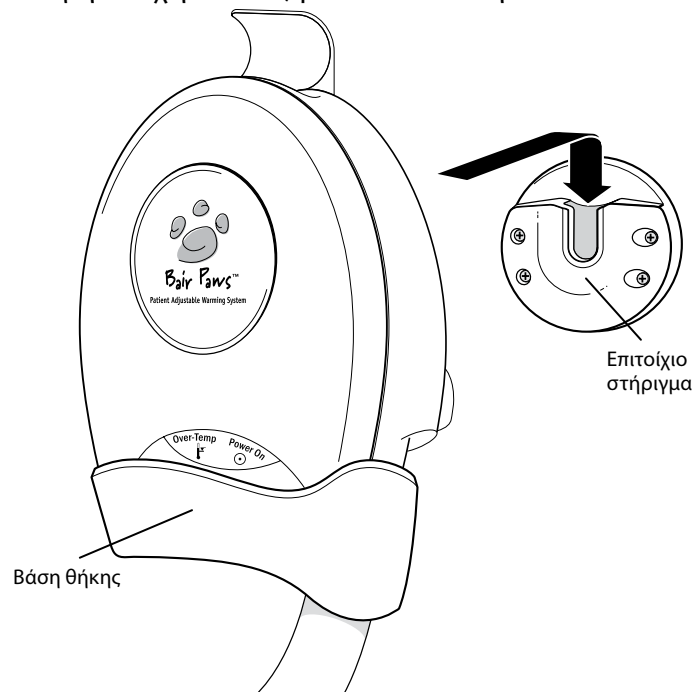
Ένα επιτοίχιο στήριγμα αποστέλλεται με κάθε θερμαντική μονάδα. Τα στηρίγματα για την τοποθέτηση της θερμαντικής μονάδας σε ένα στατό ενδοφλέβιας (IV) έγχυσης, μια ράγα κλίνης ή έναν αναρροφητικό προσαρμογέα επιτοίχιας τοποθέτησης διατίθενται ξεχωριστά. Παρακαλούμε επικοινωνήστε με τον τοπικό σας αντιπρόσωπο πωλήσεων ή καλέστε την υπηρεσία εξυπηρέτησης πελατών του τομέα θέρμανσης ασθενών της 3M στο 1-800-228-3957 για περισσότερες πληροφορίες σχετικά με την παραγγελία στηριγμάτων τοποθέτησης και προσαρμογέα.

Οι ακόλουθες οδηγίες για την τοποθέτηση της θερμαντικής μονάδας θεωρούν ότι τα στηρίγματα έχουν ήδη προσαρτηθεί στον τοίχο ή στη θερμαντική μονάδα.

### Τοποθέτηση της θερμαντικής μονάδας σε επιτοίχιο στήριγμα

1. Κουμπώστε τη θερμαντική μονάδα στη θέση της σύροντας το κλιπ που βρίσκεται στο πίσω μέρος της θερμαντικής μονάδας μέσα στην αυλάκωση του επιτοίχιου στηρίγματος. Θα ακουστεί ένα κλικ όταν το κλιπ τοποθετηθεί πλήρως μέσα στο επιτοίχιο στήριγμα.
2. Σηκώστε τη θερμαντική μονάδα ευθεία προς τα πάνω, για να την αφαιρέσετε από το επιτοίχιο στήριγμα.

**ΣΗΜΕΙΩΣΗ:** Μπορεί να είναι απαραίτητο να κτυπήσετε απαλά προς τα πάνω τη βάση της θήκης με την παλάμη του χεριού σας για να απελευθερώσετε το κλιπ από το επιτοίχιο στήριγμα.

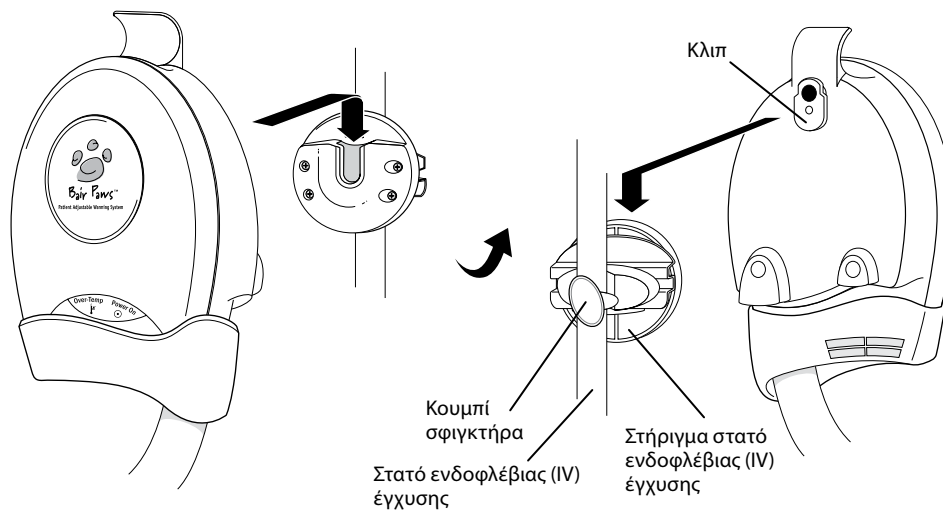


## Τοποθέτηση της θερμαντικής μονάδας σε στατό ενδοφλέβιας (IV) έγχυσης



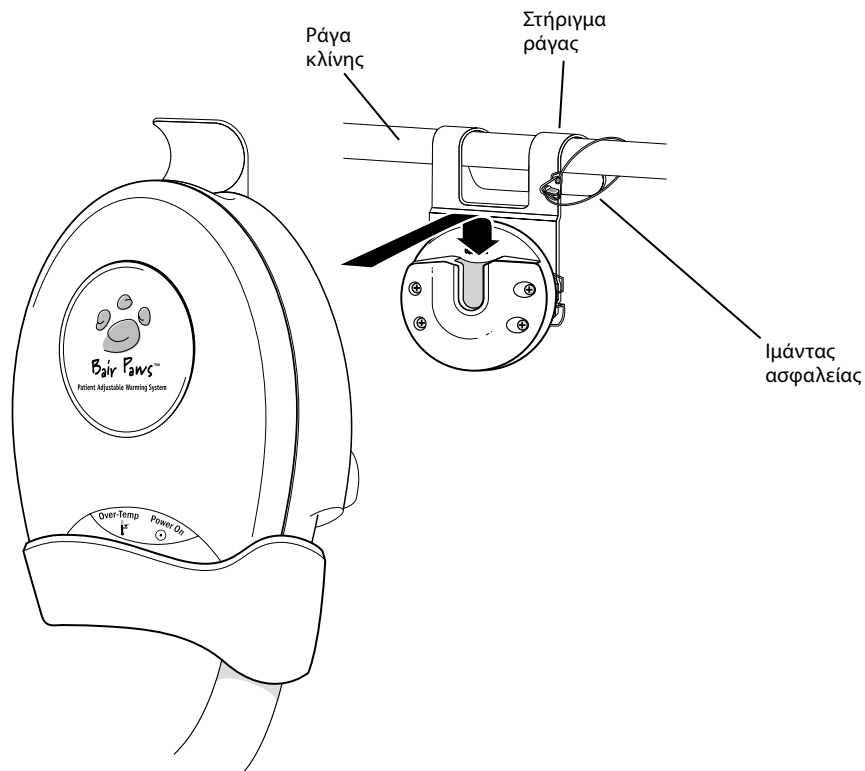
**ΠΡΟΣΟΧΗ:** Για να αποφύγετε να σκοντάψει κανείς, τοποθετήστε τη θερμαντική μονάδα Μοντέλο 875 σε στατό ενδοφλέβιας (IV) έγχυσης σε ένα ύψος που εξασφαλίζει τη σταθερότητα. Συνιστούμε να τοποθετείτε τη θερμαντική μονάδα σε ύψος όχι μεγαλύτερο από 112 εκ. (44 in) από το δάπεδο σε ένα στατό ενδοφλέβιας έγχυσης με ελάχιστη ακτίνα τροχήλατης βάσης 35,6 εκ. (14 in.). Η μη τήρηση αυτής της σύστασης μπορεί να έχει ως αποτέλεσμα την ανατροπή του στατό ενδοφλέβιας έγχυσης, προκαλώντας ενδεχόμενο τραυματισμό στο σημείο του καθετήρα και άλλους τραυματισμούς του ασθενούς.

1. Τοποθετήστε το στήριγμα στατό στο επιθυμητό ύψος στο στατό ενδοφλέβιας έγχυσης.
2. Περιστρέψτε το κουμπί του σφιγκτήρα στο στήριγμα στατό δεξιόστροφα για να σφίξετε το σφιγκτήρα στο στατό.
3. Κουμπώστε τη θερμαντική μονάδα στη θέση της σύροντας το κλιπ που βρίσκεται στο πίσω μέρος της θερμαντικής μονάδας μέσα στην αυλάκωση του στηρίγματος στατό. Θα ακουστεί ένα κλικ όταν το κλιπ τοποθετηθεί πλήρως μέσα στο στήριγμα στατό.



## Τοποθέτηση της θερμαντικής μονάδας σε ράγα κλίνης

1. Εάν η θερμαντική μονάδα δεν έχει ήδη συνδεθεί στο στήριγμα ράγας, σύρετε το κλιπ που βρίσκεται στο πίσω μέρος της θερμαντικής μονάδας μέσα στην αυλάκωση του στηρίγματος ράγας. Θα ακουστεί ένα κλικ όταν το κλιπ τοποθετηθεί πλήρως μέσα στο στήριγμα ράγας.
2. Αναρτήστε τη θερμαντική μονάδα Μοντέλο 875 σε μια ράγα κλίνης από τα άγκιστρα στο στήριγμα ράγας.
3. Τυλίξτε τον ιμάντα ασφαλείας γύρω από τη ράγα κλίνης και συνδέστε το άκρο στο κλείστρο του ιμάντα. Ο ιμάντας ασφαλείας εμποδίζει την πτώση της θερμαντικής μονάδας σε περίπτωση που η μονάδα μετατοπιστεί ακούσια από τη ράγα κλίνης.

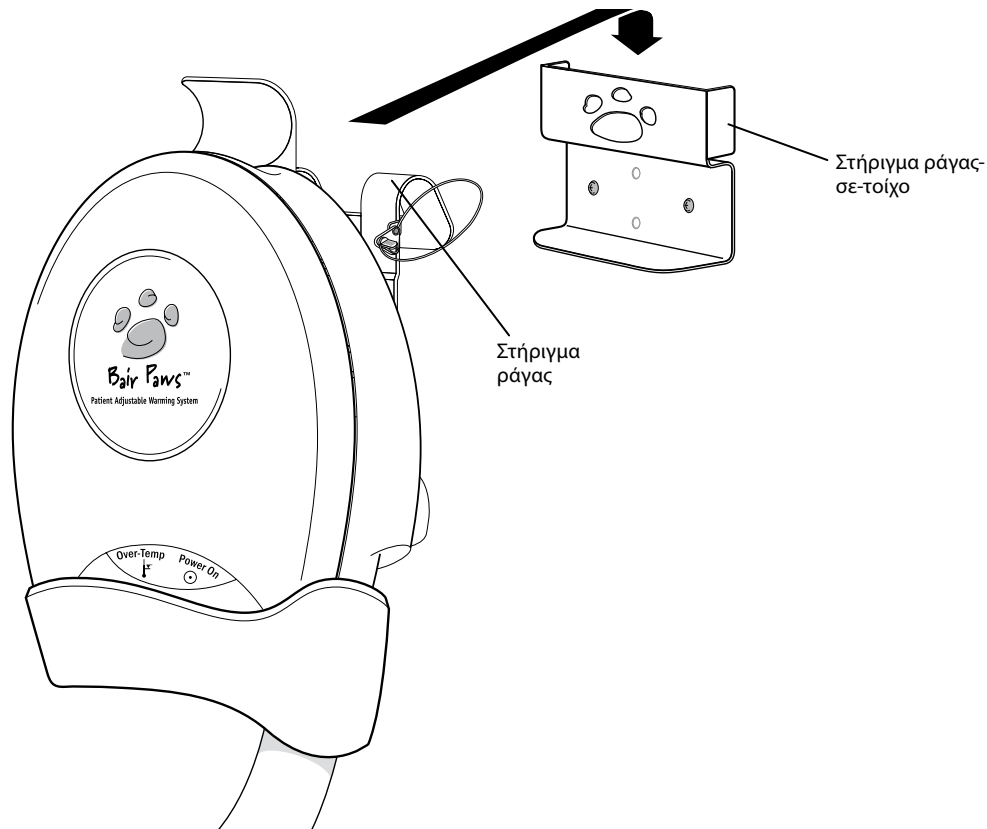


## Τοποθέτηση της θερμαντικής μονάδας με στήριγμα ράγας στον τοίχο



**ΠΡΟΣΟΧΗ:** Το στήριγμα ράγας-σε-τοίχο προορίζεται για χρήση μόνο με τη θερμαντική μονάδα Bair Paws σειράς 800.

1. Εάν η θερμαντική μονάδα δεν έχει ήδη συνδεθεί στο στήριγμα ράγας, σύρετε το κλιπ που βρίσκεται στο πίσω μέρος της θερμαντικής μονάδας μέσα στην αυλάκωση του στηρίγματος ράγας. Θα ακουστεί ένα κλικ όταν το κλιπ τοποθετηθεί πλήρως μέσα στο στήριγμα ράγας.
2. Αγκιστρώστε τη θερμαντική μονάδα με το προσαρτημένο στήριγμα ράγας στο στήριγμα ράγας-σε-τοίχο.
3. Σηκώστε τη θερμαντική μονάδα ευθεία προς τα πάνω, για να την αφαιρέσετε από το στήριγμα ράγας-σε-τοίχο.

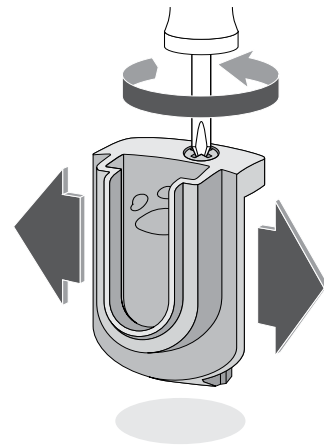
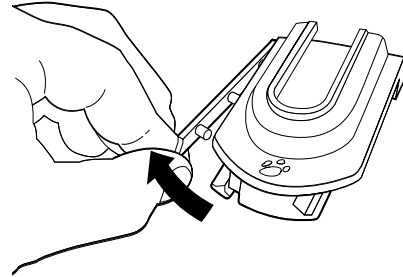


## Τοποθέτηση της θερμαντικής μονάδας με αναρροφητικό προσαρμογέα επιτοίχιας τοποθέτησης

1. Ολισθήστε τον αναρροφητικό προσαρμογέα επιτοίχιας τοποθέτησης Bair Paws μέσα στο αναρροφητικό επιτοίχιο στήριγμα. Εάν ο προσαρμογέας είναι πολύ μεγάλος κατά την εφαρμογή, αφαιρέστε τον αποστάτη επέκτασης.
2. Αυξήστε τον επεκτατήρα επάνω στον αναρροφητικό προσαρμογέα επιτοίχιας τοποθέτησης Bair Paws στρίβοντας απαλά τη βίδα αριστερόστροφα μέχρι ο προσαρμογέας να στρεωθεί με ασφάλεια (ροπή στρέψης < 10 in-lb). Ο προσαρμογέας πρέπει να μην μπορεί να μετακινηθεί προς καμία κατεύθυνση εντός του αναρροφητικού επιτοίχιου στηρίγματος αφού στερεωθεί.

**ΠΡΟΣΟΧΗ:** Η υπερβολική ροπή στρέψης μπορεί να προκαλέσει ζημιά στη συσκευή.

**ΠΡΟΣΟΧΗ:** Για να αποφύγετε τη σύνθλιψη, κρατάτε μόνο το εμπρόσθιο μέρος του προσαρμογέα κατά την αυξομείωση του επεκτατήρα.



3. Ολισθήστε τη θερμαντική μονάδα Bair Paws 875 μέσα στον αναρροφητικό προσαρμογέα επιτοίχιας τοποθέτησης.

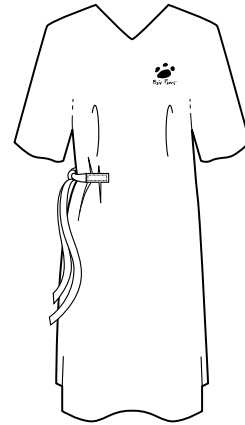


## Πληροφορίες λειτουργίας

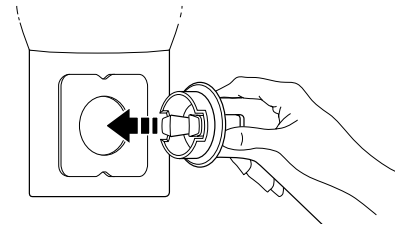
### Οδηγίες χρήσης

Οι ακόλουθες οδηγίες περιγράφουν πώς να χρησιμοποιήσετε τη θερμαντική μονάδα Bair Paws Μοντέλο 875 με μια ρόμπα Bair Paws. Για περισσότερες πληροφορίες σχετικά με τις θερμαντικές ρόμπες Bair Paws, ανατρέξτε στις Οδηγίες χρήσης που συνοδεύουν τις θερμαντικές ρόμπες.

1. Πείτε στον ασθενή πώς να φορέσει τη θερμαντική ρόμπα, έτσι ώστε το άνοιγμα να βρίσκεται στην πλάτη. Η ρόμπα έχει δεσμάτα στην πλευρά και στο πίσω μέρος του λαιμού. Η ρόμπα πρέπει να δεθεί χαλαρά για να διευκολύνεται η κυκλοφορία του αέρα μέσα στο ένθετο της ρόμπας.
2. Συνδέστε το σωλήνα της θερμαντικής μονάδας στη θερμαντική ρόμπα, σύμφωνα με τα ακόλουθα βήματα.



- a. Συμπιέστε και κρατήστε τα δύο κουμπιά στις πλευρές του ρύγχους σωλήνα.
- β. Εισάγετε το ρύγχος μέσα στην υποδοχή σωλήνα του κατάλληλου μεγέθους στη θερμαντική ρόμπα. Ανατρέξτε στις Οδηγίες χρήσης που συνοδεύουν τις θερμαντικές ρόμπες για τη θέση της υποδοχής σωλήνα.
- γ. Απελευθερώστε τα κουμπιά για να κλειδώσετε το ρύγχος στη θέση του.

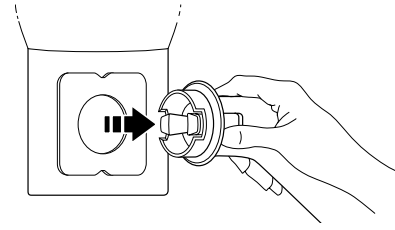


3. Συνδέστε τη θερμαντική μονάδα σε μια κατάλληλη παροχή ρεύματος.
4. Περιστρέψτε το κουμπί στον ελεγκτή θερμοκρασίας δεξιόστροφα για να ενεργοποιήσετε τη θερμαντική μονάδα. Όταν ενεργοποιείτε τη θερμαντική μονάδα, ενεργοποιούνται ο θερμαντήρας και ο φυσητήρας. Η ενδεικτική λυχνία «ενεργοποίησης» στη θερμαντική μονάδα ανάβει επίσης.



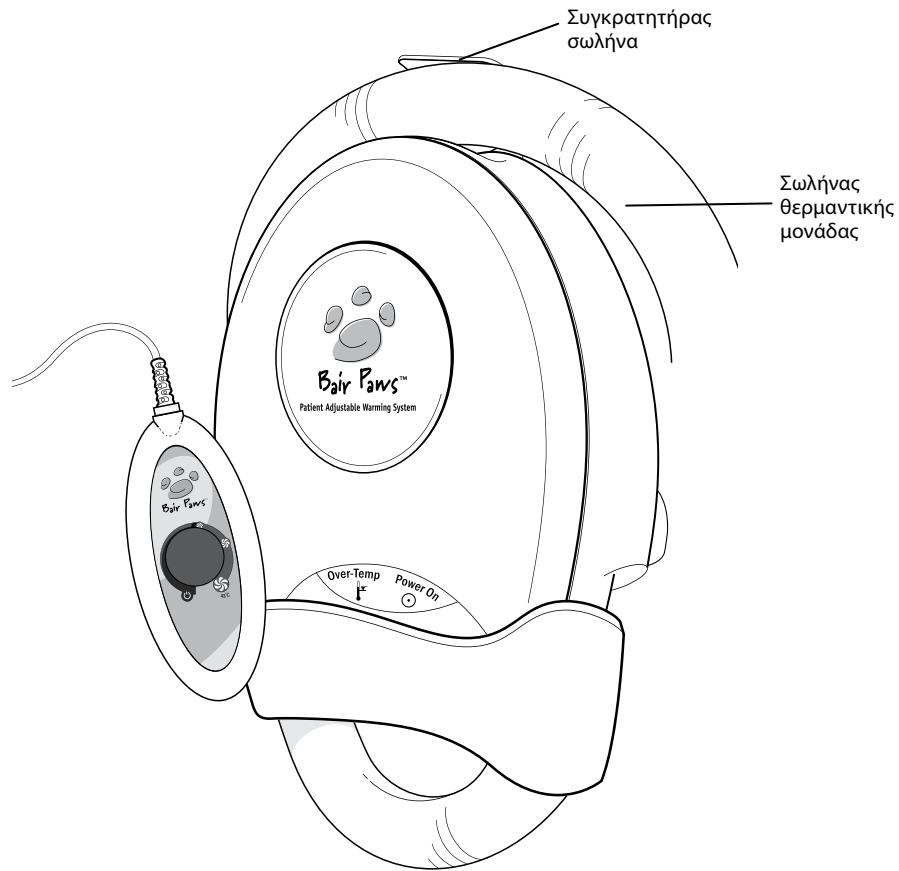
5. Αφήστε τον ασθενή να ρυθμίσει τη θερμοκρασία σε ένα άνετο επίπεδο. Η θερμοκρασία και η ροή αέρα ρυθμίζονται περιστρέφοντας το κουμπί στον ελεγκτή θερμοκρασίας. Η ρύθμιση της θερμοκρασίας κυμαίνεται από περίπου τη θερμοκρασία δωματίου μέχρι  $43\pm 3^{\circ}\text{C}$ . Η μέγιστη θερμοκρασία είναι  $46^{\circ}\text{C}$  προτού ανάψει η ενδεικτική λυχνία υπερθέρμανσης και ακουστεί ο ηχητικός συναγερμός.

6. Για να αποσυνδέσετε το ρύγχος σωλήνα από τη θερμαντική ρόμπα, συμπιέστε τα δύο κουμπιά στις πλευρές του ρύγχους και απομακρύνετε το ρύγχος από τη θύρα σωλήνα.



7. Φυλάξτε το σωλήνα της θερμαντικής μονάδας τοποθετώντας τον μέσα στο συγκρατητήρα σωλήνα που βρίσκεται στο επάνω μέρος της μονάδας.

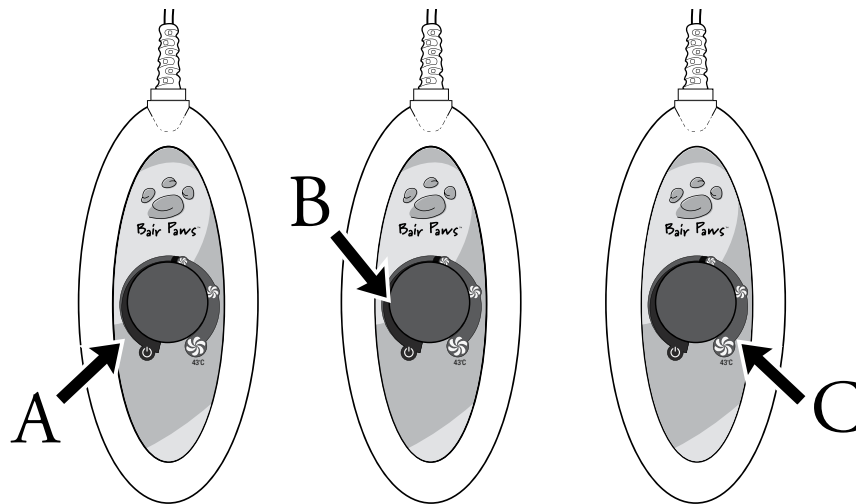
8. Αποσυνδέστε το φινιρίσμα της μονάδας διαχείρισης θερμοκρασίας για να αποσυνδέσετε τη θερμαντική μονάδα από την παροχή ρεύματος.



## Χρήση του ελεγκτή θερμοκρασίας χειρός

Αφού ο σωλήνας συνδεθεί στη ρόμπα Bair Paws, ο ασθενής μπορεί να ρυθμίσει τη θερμοκρασία και τη ροή του αέρα περιστρέφοντας το κουμπί στον ελεγκτή θερμοκρασίας. Η ακόλουθη λίστα εξηγεί πώς θα λειτουργεί η μονάδα όταν το κουμπί τεθεί στην καθορισμένη θέση που φαίνεται στην εικόνα.

- Όταν το κουμπί βρίσκεται στη θέση A, η θερμαντική μονάδα είναι ΑΠΕΝΕΡΓΟΠΟΙΗΜΕΝΗ.
- Καθώς το κουμπί περιστρέφεται από τη θέση A στη θέση B, ακούγεται κλικ και η θερμαντική μονάδα ενεργοποιεί τη ΧΑΜΗΛΗ ΡΟΗ ΑΕΡΑ και τη ΧΑΜΗΛΗ ΘΕΡΜΟΤΗΤΑ.
- Με δεξιόστροφη περιστροφή του κουμπιού, η ροή αέρα του φυσητήρα και η θερμοκρασία αυξάνει.
- Στη θέση C, η θερμαντική μονάδα βρίσκεται σε ΥΨΗΛΗ ΘΕΡΜΟΤΗΤΑ και ΥΨΗΛΗ ΡΟΗ ΑΕΡΑ. Η θερμοκρασία αέρα θα σταθεροποιηθεί στους  $43\pm 3^{\circ}\text{C}$  ( $109\pm 5,4^{\circ}\text{F}$ ).





## Χρήση του συγκρατητήρα για τον ελεγκτή θερμοκρασίας χειρός

Φυλάξτε τον ελεγκτή θερμοκρασίας χειρός μέσα στο συγκρατητήρα ελεγκτή για να αποφύγετε το μπλέξιμο του καλωδίου γύρω από τον ασθενή και την ακούσια καταστροφή της θερμαντικής μονάδας.

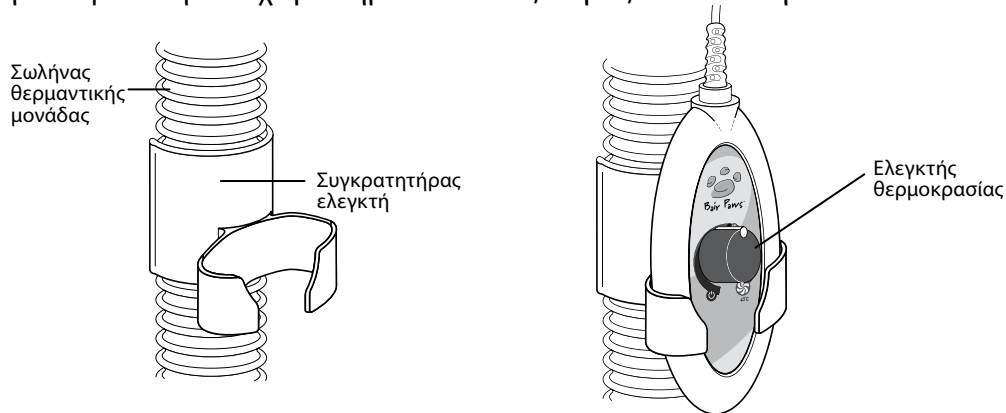
1. Πιέστε το συγκρατητήρα επάνω στο σωλήνα της θερμαντικής μονάδας, έτσι ώστε ο ασθενής να έχει πρόσβαση σε αυτόν.



### **ΠΡΟΕΙΔΟΠΟΙΗΣΗ:**

Για να μειωθούν οι κίνδυνοι που σχετίζονται με θερμική ενέργεια και μπλέξιμο:

- Μην αφήνετε παιδιατρικούς ασθενείς χωρίς επίβλεψη κατά τη θέρμανση με ένα θερμαντικό σύστημα Bair Paws σειράς 800.
  - Μην αφήνετε παιδιατρικούς ασθενείς να χειρίζονται ή να ρυθμίζουν τον ελεγκτή θερμοκρασίας χωρίς επίβλεψη.
2. Σύρετε τον ελεγκτή θερμοκρασίας μέσα στο συγκρατητήρα. Θα πρέπει να εφαρμόζει με ασφάλεια με το χειριστήριο να κοιτάζει προς τον ασθενή.



## Τι να κάνετε εάν ανάψει η ενδεικτική λυχνία «υπερθέρμανσης» και ακουστεί ο ηχητικός συναγερμός

Εάν ανάψει η ενδεικτική λυχνία «υπερθέρμανσης», αυτό σημαίνει ότι η θερμαντική μονάδα παρέχει αέρα σε υψηλότερη θερμοκρασία από ό,τι είναι βαθμονομημένη να παρέχει. Όταν συμβεί κατάσταση υπέρβασης θερμοκρασίας, η έγχρωμη ενδεικτική λυχνία ανάβει, παράγεται ένας ηχητικός συναγερμός και ο θερμαντήρας απενεργοποιείται αυτόματα (ο φυσητήρας θα εξακολουθήσει να λειτουργεί). Πρέπει να εκτελέσετε τα ακόλουθα βήματα:

1. Διακόψτε τη θέρμανση του ασθενούς.
  - ΑΠΕΝΕΡΓΟΠΟΙΗΣΤΕ τη θερμαντική μονάδα.
  - Αποσυνδέστε το σωλήνα θερμαντικής μονάδας από τη θερμαντική ρόμπα Bair Paws.
2. Αποσυνδέστε τη θερμαντική μονάδα από την παροχή ρεύματος και περιμένετε για 5 λεπτά.
3. Επανασυνδέστε τη θερμαντική μονάδα σε μια κατάλληλη παροχή ρεύματος.
4. ΕΝΕΡΓΟΠΟΙΗΣΤΕ τη θερμαντική μονάδα και επιλέξτε τη μέγιστη ρύθμιση ροής αέρα και θερμοκρασίας περιστρέφοντας το κουμπί του ελεγκτή τελείως δεξιόστροφα.

5. Αφήστε τη θερμαντική μονάδα να λειτουργήσει για τουλάχιστον 5 λεπτά.
  - Εάν η λυχνία «υπερθέρμανσης» ανάψει ξανά, επιστρέψτε τη θερμαντική μονάδα στην 3M Patient Warming για σέρβις.
  - Διαφορετικά, επανασυνδέστε το σωλήνα θερμαντικής μονάδας στη ρόμπα Bair Paws και συνεχίστε τη θέρμανση του ασθενούς.

## Γενική συντήρηση

---

### Βαθμονόμηση των θερμοκρασιών λειτουργίας

Βαθμονομήστε τις θερμοκρασίες λειτουργίας της θερμαντικής μονάδας Μοντέλο 875 (1) μετά από μια διαδικασία σέρβις και (2) σε τακτικά διαστήματα των έξι μηνών. Πραγματοποιήστε τη βαθμονόμηση σε θερμοκρασία περιβάλλοντος όμοια με εκείνη στην οποία θα χρησιμοποιηθεί το Μοντέλο 875. Για να πραγματοποιήσετε τη βαθμονόμηση, θα χρειαστείτε ένα δοκιμαστικό κιτ θερμοκρασίας Bair Paws Μοντέλο 90055. Οι οδηγίες βαθμονόμησης εσωκλείονται στο δοκιμαστικό κιτ.

### Αντικατάσταση του φίλτρου

Αντικαταστήστε το φίλτρο κάθε έξι μήνες ή συντομότερα εάν είναι απαραίτητο. Για να παραγγείλετε ένα ανταλλακτικό φίλτρο, επικοινωνήστε με την υπηρεσία εξυπηρέτησης πελατών του τομέα θέρμανσης ασθενών της 3M χρησιμοποιώντας έναν από τους αριθμούς τηλεφώνου που παρατίθενται στη σελίδα 259. Οδηγίες για την αντικατάσταση του φίλτρου εσωκλείονται στο ανταλλακτικό φίλτρο.

### Καθαρισμός της θερμαντικής μονάδας, του ελεγκτή χειρός, του σωλήνα και των παρελκομένων

#### **ΣΗΜΕΙΩΣΗ:**

Για να αποφύγετε την καταστροφή της συσκευής:

- Μην εμβυθίζετε κανένα μέρος της θερμαντικής μονάδας Bair Paws σε υγρά.
- Μη χρησιμοποιείτε υγρό πανί που στάζει για να καθαρίζετε τη θερμαντική μονάδα.
- Μη χρησιμοποιείτε σκληρούς διαλύτες για να καθαρίσετε τη θερμαντική μονάδα.

#### ΜΕΘΟΔΟΣ

1. Αποσυνδέστε τη θερμαντική μονάδα από την παροχή ρεύματος πριν τον καθαρισμό.
2. Σκουπίστε το περίβλημα, τον ελεγκτή θερμοκρασίας και την εξωτερική επιφάνεια του σωλήνα με ένα υγρό, μαλακό ύφασμα και ήπιο καθαριστικό διάλυμα ή αντιμικροβιακό σπρέι.
3. Στεγνώστε με ένα ξεχωριστό μαλακό πανί.

### Φύλαξη

Φυλάσσετε όλα τα εξαρτήματα σε δροσερό και στεγνό μέρος όταν δεν χρησιμοποιούνται.

## **Τεχνική υποστήριξη και τμήμα εξυπηρέτησης πελατών**

---

Τμήμα εξυπηρέτησης πελατών Η.Π.Α.

ΤΗΛ:

800-228-3957

Εκτός των Η.Π.Α.

Επικοινωνήστε με τον τοπικό σας αντιπρόσωπο της 3M Patient Warming.

Όταν καλείτε για τεχνική υποστήριξη

Παρακαλούμε να είστε προετοιμασμένοι να δώσετε στον αντιπρόσωπο τεχνικής υποστήριξης το σειριακό αριθμό της θερμαντικής μονάδας σας Bair Paws. Ο σειριακός αριθμός βρίσκεται στο πίσω μέρος της συσκευής.

Επισκευή και αντικατάσταση

Καλέστε την υπηρεσία εξυπηρέτησης πελατών του τομέα θέρμανσης ασθενών της 3M εάν το Μοντέλο 875 απαιτεί σέρβις. Ένας αντιπρόσωπος εξυπηρέτησης πελατών θα σας δώσει έναν αριθμό εξουσιοδότησης επιστροφής (RA). Παρακαλούμε να χρησιμοποιήσετε αυτόν τον αριθμό RA σε όλη την επικοινωνία όσον αφορά τη θερμαντική μονάδα σας. Ο αντιπρόσωπος εξυπηρέτησης πελατών θα σας αποστείλει επίσης ένα κιβώτιο αποστολής χωρίς χρέωση εάν το ζητήσετε.

## Τεχνικές προδιαγραφές

### Φυσικά χαρακτηριστικά

ΔΙΑΣΤΑΣΕΙΣ ΤΗΣ ΘΕΡΜΑΝΤΙΚΗΣ ΜΟΝΑΔΑΣ	13 in. ύψος x 4 in. βάθος x 7,7 in. πλάτος 33 cm ύψος x 10,2 cm βάθος x 19,6 cm πλάτος
ΔΙΑΣΤΑΣΕΙΣ ΤΟΥ ΕΛΕΓΚΤΗ ΘΕΡΜΟΚΡΑΣΙΑΣ	2,5 in. πλάτος x 5,8 in. μήκος 6,4 cm πλάτος x 14,7 cm μήκος
ΕΠΙΠΕΔΟ ΣΧΕΤΙΚΟΥ ΘΟΡΥΒΟΥ	57,9 dBA
ΒΑΡΟΣ ΤΗΣ ΘΕΡΜΑΝΤΙΚΗΣ ΜΟΝΑΔΑΣ	7,0 lb·3,2 kg.
ΕΠΙΛΟΓΕΣ ΤΟΠΟΘΕΤΗΣΗΣ	Επιτοίχιο στήριγμα, σφιγκτήρας στατό ενδοφλέβιας έγχυσης, αναρροφητικός προσαρμογέας επιτοίχιας τοποθέτησης, και στήριγμα ράγας με ιμάντα ασφαλείας.
ΣΩΛΗΝΑΣ	Αποσπώμενος, εύκαμπτος, και με δυνατότητα καθαρισμού με σκούπισμα. 78 in. μήκος x 1,5 in. πλάτος, 198 cm μήκος x 3,8 cm πλάτος
ΣΥΣΤΗΜΑ ΦΙΛΤΡΑΝΣΗΣ	Περιλαμβάνεται φίλτρο σκόνης.
ΣΥΝΙΣΤΩΜΕΝΗ ΑΛΛΑΓΗ ΦΙΛΤΡΟΥ	Αλλάζετε τουλάχιστον κάθε 6 μήνες.

### Χαρακτηριστικά θερμοκρασίας

ΕΛΕΓΧΟΣ ΘΕΡΜΟΚΡΑΣΙΑΣ	Ελεγχόμενη ηλεκτρονικά με χρήση ενσωματωμένου αισθητήρα κυκλώματος.
ΠΑΡΑΓΟΜΕΝΗ ΘΕΡΜΟΤΗΤΑ	1000 BTU/ώρα (κατά μέσο όρο)
ΜΕΣΕΣ ΘΕΡΜΟΚΡΑΣΙΕΣ ΛΕΙΤΟΥΡΓΙΑΣ ΣΤΟ ΑΚΡΟ ΤΟΥ ΣΩΛΗΝΑ	Ρυθμιζόμενες από το χρήστη από: θερμοκρασία δωματίου έως 43±3°C (109±5,4°F)
ΘΕΡΜΟΚΡΑΣΙΑ ΦΥΛΑΞΗΣ/ΜΕΤΑΦΟΡΑΣ	-20°C έως 60°C (-4°F έως 140°F)  Όλα τα εξαρτήματα όταν δεν χρησιμοποιούνται πρέπει να φυλάσσονται σε δροσερό και στεγνό μέρος.
ΣΥΝΙΣΤΩΜΕΝΟ ΠΕΡΙΒΑΛΛΟΝ ΛΕΙΤΟΥΡΓΙΑΣ	<ul style="list-style-type: none"> <li>Χρήση σε εσωτερικό χώρο</li> <li>Εύρος θερμοκρασίας δωματίου 18°C έως 26°C (64°F έως 79°F)</li> <li>Υψόμετρο μέχρι 2000m</li> <li>Μέγιστη, σχετική υγρασία μέχρι 90%</li> <li>Διακυμάνσεις τάσης δικτύου μέχρι ±10% της τάσης</li> <li>Κατηγορία υπέρτασης II (του προτύπου IEC 60364-4-443) επίπεδο παροδικών υπερτάσεων που είναι παρούσες στην τροφοδοσία τάσης δικτύου</li> <li>Ονομαστικός βαθμός ρύπανσης 2</li> </ul>

## Χαρακτηριστικά ασφάλειας συστήματος

ΘΕΡΜΟΣΤΑΤΗΣ	Ανεξάρτητος ηλεκτρονικός και θερμαντήρα (ηλεκτρομηχανικός)
ΠΡΟΣΤΑΣΙΑ ΑΠΟ ΥΠΕΡΤΑΣΗ	Διπλή γραμμή εισόδου με ασφάλεια.
ΧΑΡΑΚΤΗΡΙΣΤΙΚΟ ΑΣΦΑΛΕΙΑΣ	Προστασία από υπερθέρμανση: ανάβει έγχρωμη ενδεικτική λυχνία, παράγεται ηχητικός συναγερμός και ο θερμαντήρας απενεργοποιείται (ο φυσητήρας εξακολουθεί να λειτουργεί).
ΣΥΣΤΗΜΑ ΣΥΝΑΓΕΡΜΟΥ	Σφάλμα: αναβοσβήνει η φαιοκίτρινη ένδειξη σφάλματος, ηχεί ο συναγερμός.
ΠΙΣΤΟΠΟΙΗΣΕΙΣ	IEC 60601-1; IEC/EN 60601-1-2; UL 60601-1; CAN/CSA-C22.2, No.601.1; EN 55011; EN 80601-2-35.

ΤΑΞΙΝΟΜΗΣΕΙΣ



**ΙΑΤΡΙΚΟΣ — ΓΕΝΙΚΟΣ ΙΑΤΡΙΚΟΣ ΕΞΟΠΛΙΣΜΟΣ ΩΣ ΠΡΟΣ ΗΛΕΚΤΡΟΠΛΗΞΙΑ, ΚΙΝΔΥΝΟΥΣ ΠΥΡΚΑΓΙΑΣ ΚΑΙ ΜΗΧΑΝΙΚΟΥΣ ΚΙΝΔΥΝΟΥΣ ΜΟΝΟ ΣΥΜΦΩΝΑ ΜΕ UL 60601-1; CAN/CSA-C22.2, No. 601.1; ANSI/AAMI ES60601-1:2005 CSA-C22.2 No. 60601-1:08; EN 80601-2-35; Αρ. ελέγχου 4HZ8**

Ταξινομημένο σύμφωνα με τις Οδηγίες IEC 60601-1 (και άλλες εθνικές εκδόσεις των Οδηγιών) ως Κλάσης I, Τύπου B, Συνήθης εξοπλισμός, Συνεχούς λειτουργίας. Ακατάλληλο για χρήση παρουσία εύφλεκτου αναισθητικού μίγματος με αέρα ή οξυγόνο ή υποξείδιο του αζώτου. Ταξινομημένο από την Underwriters Laboratories Inc. σχετικά με ηλεκτροπληξία, πυρκαγιά, και μηχανικούς κινδύνους μόνο, σύμφωνα με το πρότυπο UL 60601-1, EN 80601-2-35 και σύμφωνα με το Καναδικό/CSA C22.2, No. 601.1. Ταξινομημένο σύμφωνα με την Οδηγία περί Ιατροτεχνολογικών Συσκευών ως συσκευή Κλάσης IIb.

## Ηλεκτρικά χαρακτηριστικά

ΚΙΝΗΤΗΡΑΣ ΦΥΣΗΤΗΡΑ	Ροή αέρα: 7-13 cfm (3,3-6,1 1/2)
ΚΑΤΑΝΑΛΩΣΗ ΙΣΧΥΟΣ	Μέγιστη: 600W, Μέση: 340W
ΡΕΥΜΑ ΔΙΑΡΡΟΗΣ	Συμμορφώνεται με τις απαιτήσεις IEC 60601-1 και UL 60601-1
ΘΕΡΜΑΝΤΙΚΟ ΣΤΟΙΧΕΙΟ	480W Ωμική
ΚΑΛΩΔΙΟ ΤΡΟΦΟΔΟΣΙΑΣ	15-foot, SJT, 3 cond.,15A 4,6 m, HAR, 3 cond.,10A
ΟΝΟΜΑΣΤΙΚΕΣ ΤΙΜΕΣ ΙΣΧΥΟΣ ΚΑΤΑΣΚΕΥΗΣ	100-120 VAC, 50/60 Hz, 4,6A 220-240 VAC, 50/60 Hz, 2,8 A
ΑΣΦΑΛΕΙΕΣ	Ταχείας δράσης, 6,0A (120 VAC),4,0A (220-230 VAC), Υψηλή ικανότητα διακοπής
ΚΑΛΩΔΙΟ ΕΛΕΓΚΤΗ ΘΕΡΜΟΚΡΑΣΙΑΣ	32" από το κολλάρο του σωλήνα, 4 αγωγών, Μέγ. τάση: 5V





Made in the USA of globally sourced material by 3M Health Care.

3M is a trademark of 3M Company, used under license in Canada. BAIR HUGGER, BAIR PAWS and the BAIR PAWS logo are trademarks of Arizant Healthcare Inc., used under license in Canada. ©2013 Arizant Healthcare Inc. All rights reserved.



3M Deutschland GmbH, Health Care Business  
Carl-Schurz-Str. 1, 41453 Neuss, Germany



3M Health Care, 2510 Conway Ave., St. Paul, MN 55144 USA  
TEL 800-228-3957 | [www.bairpaws.com](http://www.bairpaws.com)