



3M

Bair Paws

Model 875 Warming Unit

Operator's Manual

Turinys

Ivadas apie „3M™ Bair Paws™“ paciento reguliuojamą šildomąją sistemą	331
„Bair Paws“ 875 modelio šildomasis įtaisas	331
„Bair Paws“ šildomieji chalatai	331
Svarbi informacija apie „Bair Paws“ 875 modelio šildomąjį įtaisą	332
Indikacijos	332
Simbolių paaiškinimas	332
Signalinių žodžių nurodomų pasekmių paaiškinimas	333
Kontraindikacija	333
ĮSPĖJIMAS:	334
ATSARGIAI:	335
PERSPĖJIMAS:	336
Tinkamas naudojimas ir priežiūra	336
Perskaitykite prieš atlikdami įtaiso priežiūros darbus	336
„Bair Paws“ 875 modelio šildomojo įtaiso paruošimas naudoti	337
Šildomojo įtaiso įdėjimas į sieninį laikiklį	337
Šildomojo įtaiso tvirtinimas ant IV stovo	338
Šildomojo įtaiso tvirtinimas ant lovos apsaugos	339
Šildomojo įtaiso tvirtinimas prie sienos laikikliu su bėgeliu	340
Šildomojo įtaiso tvirtinimas naudojant išsiurbiamojo sieninio laikiklio adapterį ...	341
Naudojimo informacija	342
Naudojimo instrukcija	342
Rankinio temperatūros valdiklio naudojimas	344
Laikiklio naudojimas rankiniam temperatūros valdikliui	345
Kaip elgtis, jei išsižiebia „Over-temp“ (perkaitimo) rodiklio lemputė ir skamba garsinis signalas	345
Bendroji priežiūra	346
Darbinės temperatūros kalibravimas	346
Filtro keitimas	346
Šildomojo įtaiso, rankinio valdiklio, žarnelės ir priedų valymas	346
Laikymas	346
Techninė pagalba ir klientų aptarnavimas	347
JAV klientų aptarnavimo tarnyba	347
Už JAV ribų	347
Kreipiantis dėl techninės pagalbos	347
Remontas ir keitimas	347
Techniniai duomenys	348

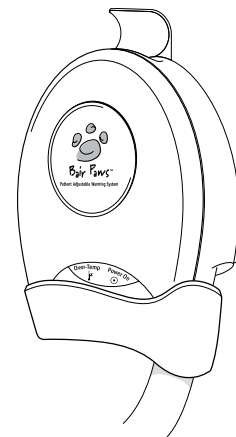
Ivadas apie „3M™ Bair Paws™“ paciento reguliuojamą šildomąją sistemą

3M™ „Bair Paws™“ paciento reguliuojamą šildomąją sistemą sudaro 875 modelio orinis šildomasis įtaisas ir vienkartiniai šildomieji chalatai. „Bair Paws“ 875 modelio šildomasis įtaisas gali maloniai šildyti ir pašildyti pacientus prieš operaciją. Po operacijos šildomasis įtaisas gali būti naudojamas maloniam šildymui.

Šiame vadove pateikiamos 875 modelio šildomojo įtaiso naudojimo instrukcijos ir techniniai duomenys. Išsamesnės informacijos apie chalatus rasite naudojimo instrukcijose. Sistemą „Bair Paws“ gali naudoti tik išmokyti medicinos specialistai.

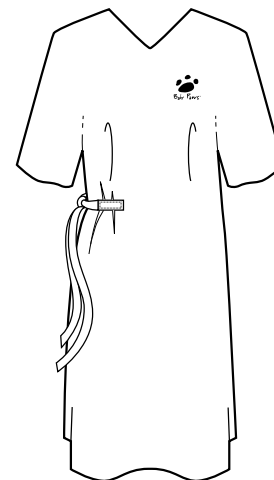
„Bair Paws“ 875 modelio šildomasis įtaisas

„Bair Paws“ 875 modelio šildomasis įtaisas turi šiuos pagrindinius elementus: pūstuvą, šildomąjį elementą ir rankinį temperatūros valdiklį. Šildomasis įtaisas tiekia pašildytą orą per žarnelę, kuri yra prijungta prie jungties „Bair Paws“ chalate. Pacientas temperatūros valdikliu gali reguliuoti oro temperatūrą ir srautą.



„Bair Paws“ šildomieji chalatai

„Bair Paws“ vienkartinio naudojimo šildomasis chalatas visiškai uždengia ir apsupa pacientą, išskyrus galvą, rankas ir kojas. Chalate yra vientisas įdėklas su kanalais, iš kurio per mažas angas eina aplinkos ir šiltas oras, šildantis pacientą. Dėl oro kanalų ir žarnelės jungčių su „Bair Paws“ 800 serijos šildomuoju įtaisu galima maloniai šildyti ir pašildyti, o su „3M™ Bair Hugger™“ 500 arba 700 serijos temperatūros valdymo įtaisu – atlikti klinikinį šildymą. Chalatas ant kiekvieno peties taip pat turi užsegimo juosteles, todėl lengvai galima prieiti prie paciento rankų ir krūtinės. „Bair Paws“ šildomieji chalatai yra be latekso ir yra vaikams ir suaugusiems pacientams pritaikytų dydžių.



Norėdami sužinoti daugiau apie „Bair Paws“ chalatus ar kitus priedus, apsilankykite mūsų interneto svetainėje bairpaws.com









Svarbi informacija apie „Bair Paws“ 875 modelio šildomąjį įtaisą

Indikacijos

875 modelio šildomasis įtaisas yra skirtas pacientams šildyti. Šis šildomasis įtaisas buvo sukurtas naudoti su vaikams ir suaugusiems pacientams skirtais „Bair Paws“ šildomaisiais chalatais prieš operaciją ir po operacijos.

Simbolių paaiškinimas

Gaminyje, pakuotės išorėje arba ženklinant gaminį gali būti naudojami šie simboliai.

	Ijungta
	Didinti temperatūrą ir oro srautą
	Perkaitimas
	Temperatūros valdymas
	Ekvipotencialiojo žeminimo laidas (ne apsauginis žeminimo laidas ar nulinis laidas), kuriuo tiesiogiai sujungiama elektros įranga ir elektros instaliacijos potencialų suvienodinimo šyna. Reikalavimus žr. IEC 60601-1;2005.
	Saugiklis
	ATSARGIAI
	Pavojinga įtampa
	BF tipo įranga (liečiasi su pacientu)
VAC	Įtampa, kintamoji srovė (AC)
	Apsauginis žeminimas



Be laisvų žarnelių



Pagaminimo data



Gamintojas



Šiai sistemai taikoma Europos EEJA direktyva 2002/96/EB. Šiame gaminyje yra elektrinių ir elektroninių komponentų, todėl jo negalima išmesti su įprastomis atliekomis. Žiūrėkite vietines direktyvas dėl elektros ir elektroninės įrangos šalinimo.



Žr. naudojimo instrukcijas



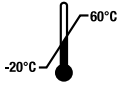
Laikykitės naudojimo instrukcijos



Perdirbkite, kad išvengtumėte aplinkos taršos. Šiame gaminyje yra perdirbamų dalių. Dėl informacijos apie perdirbimą kreipkitės į artimiausią 3M aptarnavimo centrą.



Laikyti sausiai.



Temperatūros riba.

Signalinių žodžių nurodomų pasekmių paaiškinimas



ĮSPĖJIMAS:

nurodo pavojingą situaciją, kurios neišvengus galima mirtis arba sunkus sužalojimas.



ATSARGIAI:

nurodo pavojingą situaciją, kurios neišvengus galimas nesunkus arba vidutinio sunkumo sužalojimas.

PERSPĖJIMAS:


nurodo situaciją, kurios neišvengus galima žala tik turtui.

Kontraindikacija

Norėdami sumažinti su šilumine energija susijusių pavojų tikimybę:

- nešildykite apatinių galūnių aortos užspaudimo metu, nes šildant išemijos valdomas galūnes, jos gali būti nudegintos.

ĮSPĖJIMAS:

1. Nenaudokite orinio šildomojo įtaiso ant transderminių vaistų; gali būti gauta didesnė vaisto dozė, pacientas gali mirti arba būti sužalotas.
2. Norėdami sumažinti šiluminės energijos keliamus pavojus:
 - netęskite šildymo, jeigu užsidega geltona „Over-temp“ (perkaitimo) indikatoriaus lemputė arba girdimas įspėjamasis signalas; kreipkitės į biomedicinos techniką arba „3M Patient Warming“ techninę pagalbą;
 - su šiuo šildomuoju įtaisu naudokite tik „Bair Paws“ šildomuosius chalatus;
 -  nešildykite paciento tik šildymo įrangos žarnelė.
Prieš pradėdami šildyti pacientą, visada prijunkite žarnelę prie „Bair Paws“ šildomojo chalato;
 - neleiskite pacientui gulėti ant šildomojo įtaiso žarnelės arba žarnelei liestis prie paciento odos, kai pacientas šildomas;
 - nejunkite „Bair Pawn“ chalato prie šildomojo įtaiso, jeigu jis buvo įpjautas arba pažeistas;
 - stebėkite paciento temperatūrą ir odos reakcijas tų pacientų, kurie negali reaguoti, bendrauti ir (arba) kurie neturi pojūčių, kas 10–20 minučių arba pagal įstaigos protokolą bei reguliariai stebėkite paciento gyvybines funkcijas. Jei pasiektas terapijos tikslas arba atsiranda organizmo pagrindinių gyvybinių funkcijų rodiklių nestabilumas, reguliuokite oro temperatūrą arba nutraukite terapiją. Nedelsdami praneškite gydytojui apie organizmo pagrindinių gyvybinių funkcijų rodiklių nestabilumą;
 - nepalikite vaikų be priežiūros, kai šildote juos „Bair Paws“ 800 serijos šildymo sistema;
3. Norėdami sumažinti su susipainiojimu susijusius pavojus:
 - temperatūros valdiklio laidas ir žarnelė turi būti toliau nuo paciento kaklo ar pečių;
 - neleiskite vaikams naudoti arba reguliuoti temperatūros valdiklio be priežiūros.
4. Norėdami sumažinti riziką, susijusią su pavojinga įtampa ir gaisru:
 - nekeiskite ir netaisykite šio prietaiso, neatidarykite šildomojo įtaiso korpuso, nes jame nėra dalių, kurias galėtų taisyti pats naudotojas. Kreipkitės į „3M Patient Warming“ techninę pagalbą tel. 1-800-733-7775;
 - kaskart prieš naudodami apžiūrėkite šildomąjį įtaisą, ar jis nepažeistas. Niekada nenaudokite įrangos, jeigu ant šildomojo įtaiso, maitinimo laido, kištuko ar bet kokių kitų komponentų yra matomų pažeidimų. Kreipkitės į „3M Patient Warming“ techninę pagalbą tel. 1-800-733-7775;
 - maitinimo laidas visada turi būti matomas ir prieinamas. Maitinimo laido kištuku įtaisas išjungiamas. Sieninis lizdas turi būti kuo arčiau ir lengvai prieinamas;
 - naudokite tik šiam gaminiui nurodytą ir šaliai patvirtintą naudoti maitinimo laidą;

- saugokite, kad maitinimo laidas nesudrėktų;
 - jeigu šildomasis įtaisas buvo aplietas dideliu kiekiu skysčių (pvz., iš intraveninio arba kraujo maišelio), jo nebenaudokite ir kreipkitės į „3M Patient Warming“ techninę pagalbą tel. 1-800-733-7775;
 - ši įranga turi būti jungiama tik į įžemintą maitinimo tinklą;
 - maitinimo kištuką junkite tik į lizdus, pažymėtus „Tik ligoninei“ arba „Ligoninės klasės“.
5. Norėdami sumažinti su kryžminiu užteršimu susijusius pavojus:
- nenaudokite šildomojo įtaiso operacinės patalpoje;
 - chalatai yra skirti naudoti tik vieną kartą.
6. Norėdami sumažinti su gaisru susijusius pavojus:
- naudodami didelio intensyvumo šilumos šaltinius šalia „Bair Paws“ chalataų visada laikykitės standartinių saugos protokolų.

ATSARGIAI:

1. Norėdami sumažinti su smūgiais arba turto sugadinimu susijusių pavojų riziką:
 - pradėkite šildyti pacientą tik tuomet, kai šildomasis įtaisas saugiai padėtas ant kieto paviršiaus arba saugiai pritvirtintas;
 - nenaudokite „Bair Paws“ pacientui perkelti arba judinti; galimas sužalojimas.
2. Norėdami sumažinti su aplinkos užteršimu susijusius pavojus:
 - šalindami šį prietaisą ar jo elektroninius komponentus, laikykitės galiojančių taisyklių.
3. Norėdami sumažinti su šilumine energija susijusių pavojų tikimybę:
 - nepjaukite chalato ir nejunkite jo prie šildomojo įtaiso, jeigu medžiaga yra išplėsta arba įpjauta; galima pažeisti oro kanalus;
 - nevyniokite, nesusukite, nesuriškite arba nesuspauskite chalato oro kanalų įdėklo, nes gali sutrikti oro tėkmė, todėl pacientas nebus tinkamai šildomas. Kai įdėklas prijungtas prie šildomojo įtaiso, kad užtikrintumėte optimalų šilumos perdavimą, ištieskite įdėklą visu ilgiu.
4. Norėdami sumažinti su smūgiais arba apvertimu susijusių pavojų tikimybę:
 - nenaudokite vaikams skirto „Bair Paws“ chalato, jeigu pacientas yra aukštesnis nei 102 cm (40 colių).
5. Norėdami sumažinti su suspaudimu arba prie sienos montuojamo išsiurbiamojo sieninio laikiklio adapterio pažeidimu susijusių pavojų tikimybę:
 - adapterį galima laikyti tik suėmus už priekinės dalies, kai atidaromas arba uždaromas skėtiklis;
 - per stipriai priveržus sienoje montuojamo išsiurbiamojo sieninio laikiklio adapterį įtaisas gali būti sugadintas.

PERSPĖJIMAS:

1. „Bair Paws“ šildomasis įtaisas atitinka tarptautinius elektroninių trukdžių reikalavimus. Jeigu yra stebėjimo įrangos radijo dažnių trukdžiai, prijunkite šildomąjį įtaisą prie kito maitinimo šaltinio.
2. Federalinis (JAV) įstatymas leidžia parduoti šį įtaisą tik licenciją turinčiam sveikatos priežiūros specialistui ar jo nurodymu.
3. Nedėkite šildomojo įtaiso ant minkšto arba nelygaus paviršiaus, pavyzdžiui, lovos. Dėl to gali užsikimšti oro įėjimo anga ir įtaiso veikimas pablogėti.
4. Nepanardinkite jokios „Bair Paws“ šildomojo įtaiso dalies į skystį, kai jį valote.
5. Šildomajam įtaisui valyti nenaudokite varvančios, šlapios šluostės.
6. Nenaudokite stiprių tirpiklių šildomajam įtaisui valyti.
7. Kiek leidžia įstatymai, gamintojas ir (arba) importuotojas neprisiima jokios atsakomybės už šiluminį nudegimą, kai įtaisas buvo naudojamas kartu su kitais gaminiais, o ne „Bair Paws“ šildomaisiais chalatais.

Tinkamas naudojimas ir priežiūra

3M bendrovė „Arizant Healthcare Inc.“ neprisiima atsakomybės dėl įtaiso patikimumo, veikimo ar saugumo, jeigu:

- jo pakeitimus arba remontą atliko nekvalifikuoti darbuotojai;
- šildomasis įtaisas naudojamas kitaip nei aprašyta operatoriaus vadove; arba
- šildomasis įtaisas įrengtas aplinkoje, neatitinkančioje tinkamų elektros reikalavimų.

Perskaitykite prieš atlikdami įtaiso priežiūros darbus

Visus 875 modelio šildomojo įtaiso remonto, kalibravimo ir priežiūros darbus turi atlikti kvalifikuoti, medicinos įrangos priežiūros inžinieriai, susipažinę su gera medicinos prietaisų remonto praktika. Jeigu šildomajam įtaisui nereikalinga gamintojo priežiūra, mes išsiųsime pakeičiamąsias dalis jums į vietą. Visus remonto ir techninės priežiūros darbus atlikite pagal nurodymus, pateiktus su pakeičiamosiomis dalimis.

„Bair Paws“ 875 modelio šildomojo įtaiso paruošimas naudoti

Prieš pradėdami naudoti šildomąjį įtaisą, įsitikinkite, ar jis saugiai padėtas ant lygaus, kieto paviršiaus, pavyzdžiui, stalo, arba gerai pritvirtintas prie sienos, IV stovo ar lovos apsaugos.

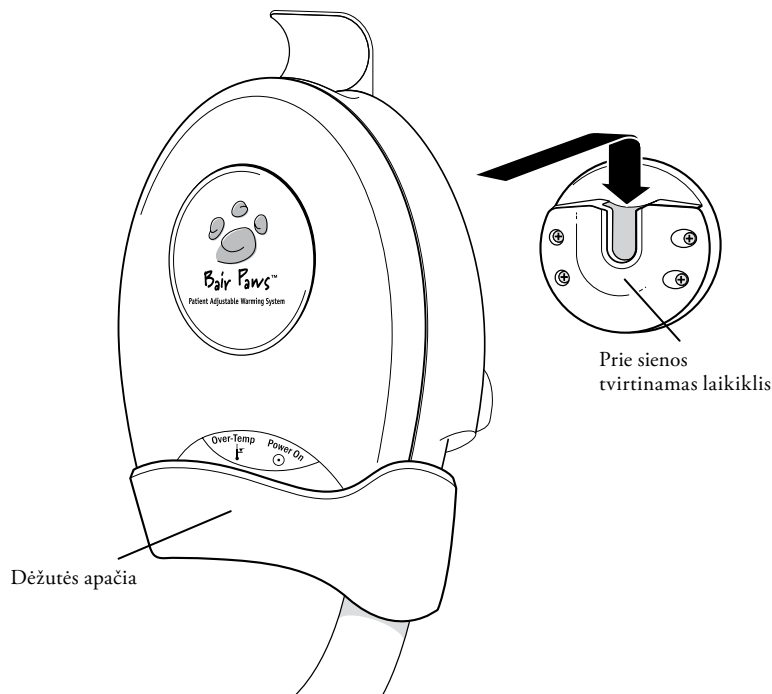
⚠️ ATSARGIAI: nedėkite šildomojo įtaiso ant minkšto arba nelygaus paviršiaus, pavyzdžiui, lovos. Dėl to gali užsikimšti oro įėjimo anga ir įtaiso veikimas pablogėti.

Su kiekvienu šildomuoju įtaisu yra pristatomas prie sienos tvirtinamas laikiklis; šildomojo įtaiso tvirtinimo prie IV stovo, lovos apsaugos laikiklį arba įsiurbiamojo sieninio laikiklio adapterį galima įsigyti papildomai. Išsamesnės informacijos apie tvirtinimo laikiklių ir adapterio užsakymą galite gauti iš savo vietinio pardavimo atstovo arba paskambinę „3M Patient Warming“ klientų aptarnavimo tarnybai tel. 1-800-228-3957.

Šiose šildomojo įtaiso įrengimo instrukcijose laikoma, kad laikikliai jau buvo pritvirtinti prie sienos arba prie šildomojo įtaiso.

Šildomojo įtaiso įdėjimas į sieninį laikiklį

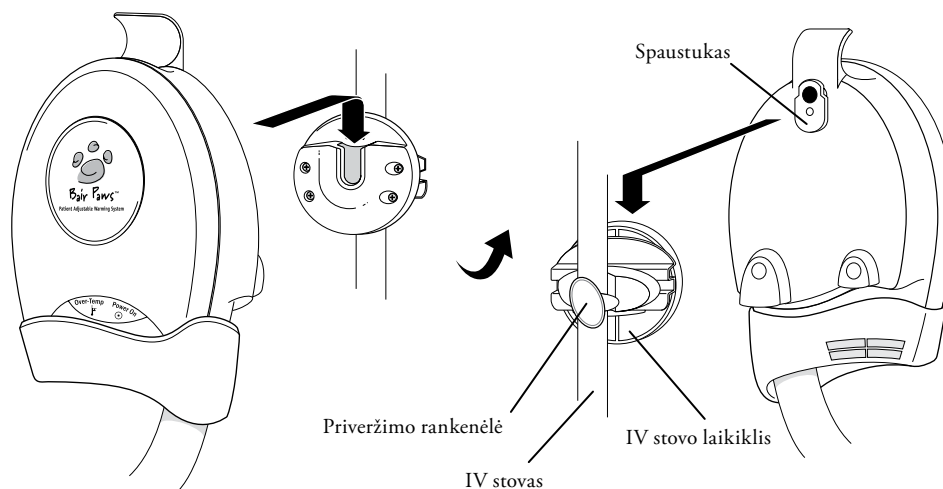
1. Įdėkite šildomąjį įtaisą į jam skirtą vietą, įkišę spaustuką, esantį šildomojo įtaiso gale, į griovelį ant sieninio laikiklio. Mazgas spragtelės, kai spaustukas bus visiškai įdėtas į sieninį laikiklį.
2. Tiesiai pakelkite šildomąjį įtaisą, kad išimtumėte jį iš prie sienos tvirtinamo laikiklio. PASTABA: gali prireikti nestipriai delnu suduoti per korpuso apačią, kad spaustukas atsilaisvintų iš sieninio laikiklio.



Šildomojo įtaiso tvirtinimas ant IV stovo

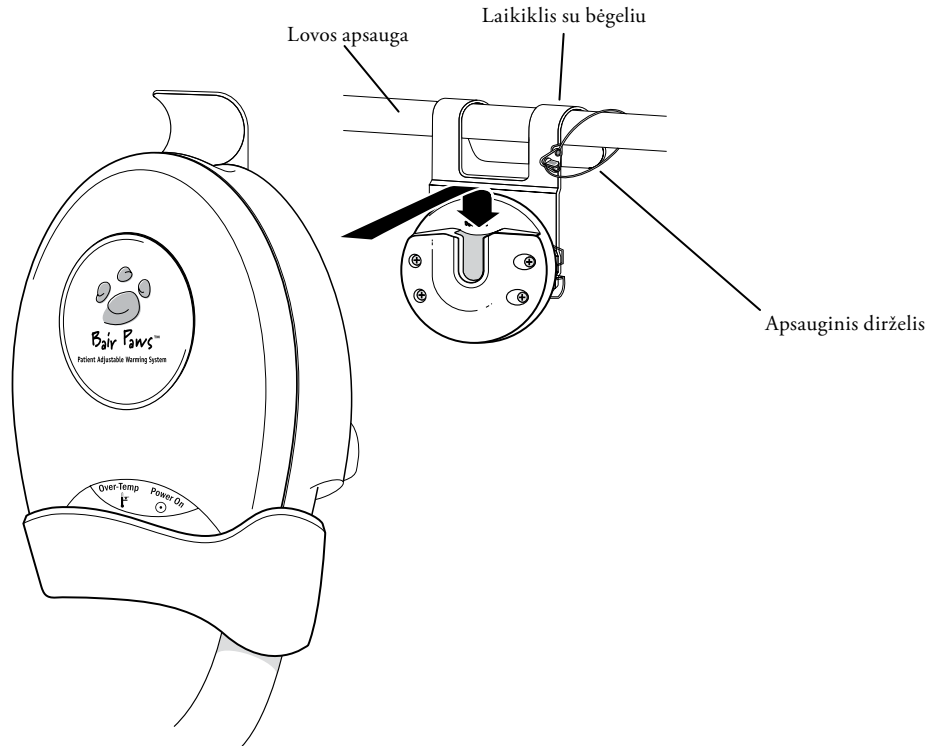
! ATSARGIAI: kad nenuvirštų, montuokite 875 modelio šildomąjį įtaisą ant IV stovo tokiame aukštyje, kad būtų užtikrintas stabilumas. Rekomenduojame šildomąjį įtaisą ant IV stovo montuoti ne aukščiau kaip 44 col. (112 cm) atstumu nuo grindų, kai minimalus tarpuračio spindulys yra 14 col. (35,6 cm). To nepadarius, IV stovas gali nuvirsti ir traumuoti kateterio vietoje bei kitaip sužaloti pacientą.

1. Uždėkite IV stovo laikiklį ant IV stovo pageidaujama aukštyje.
2. Sukite spaustuvo rankenėlę ant IV stovo laikiklio pagal laikrodžio rodyklę, kad priveržtumėte spaustuvą prie stovo.
3. Įdėkite šildomąjį įtaisą į jam skirtą vietą, įkišę spaustuką, esantį šildomojo įtaiso gale, į griovelį IV stovo laikiklyje. Mazgas spragtelės, kai spaustukas bus visiškai įdėtas į IV stovo laikiklį.



Šildomojo įtaiso tvirtinimas ant lovos apsaugos

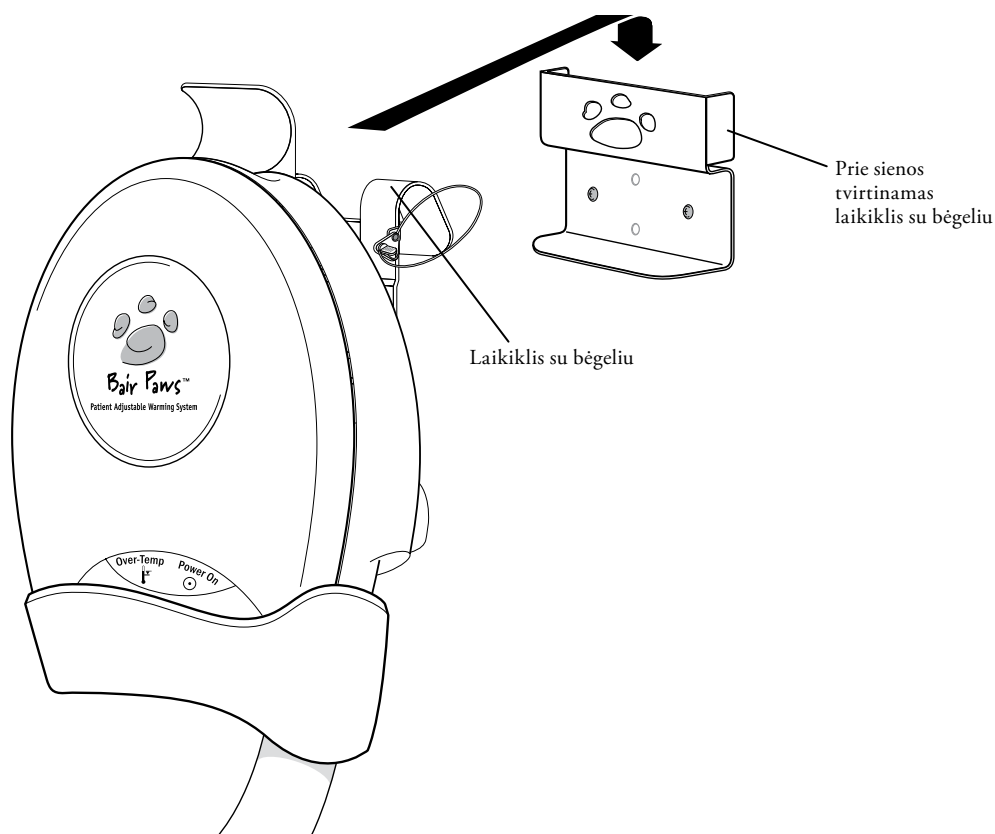
1. Jeigu šildomasis įtaisas dar nesujungtas su lovos apsaugos laikikliu, išstumkite spaustuką, esantį šildomojo įtaiso gale, į griovelį lovos apsaugos laikiklyje. Mazgas spragtelės, kai spaustukas bus visiškai įdėtas į lovos apsaugos laikiklį.
2. Pakabinkite 875 modelio šildomąjį įtaisą ant lovos apsaugos, naudodami lovos apsaugos laikiklio kabliukus.
3. Aplink lovos apsaugą apvyniokite apsauginį dirželį ir galą prisekite prie dirželio užsegimo. Apsauginis dirželis neleis šildomajam įtaisui nukristi, jeigu įtaisas netyčia iškristų iš lovos apsaugos.



Šildomojo įtaiso tvirtinimas prie sienos laikikliu su bėgeliu

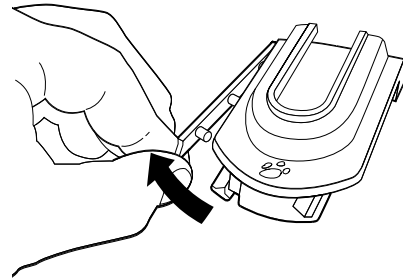
! ATSARGIAI: laikiklis su bėgeliu tvirtinti prie sienos yra skirtas naudoti tik „Bair Paws“ 800 serijos šildomajam įtaisui.

1. Jeigu šildomasis įtaisas dar nesujungtas su lovos apsaugos laikikliu, išstumkite spaustuką, esantį šildomojo įtaiso gale, į griovelį lovos apsaugos laikiklyje. Mazgas spragtelės, kai spaustukas bus visiškai įdėtas į lovos apsaugos laikiklį.
2. Pakabinkite šildomąjį įtaisą su pritvirtintu bėgeliu ant prie sienos tvirtinamo laikiklio su bėgeliu.
3. Tiesiai pakelkite šildomąjį įtaisą, kad išimtumėte jį iš prie sienos tvirtinamo laikiklio su bėgeliu.



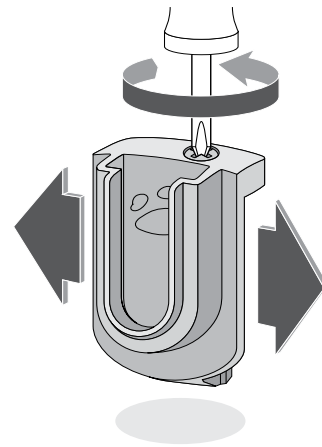
Šildomojo įtaiso tvirtinimas naudojant įsiurbiamojo sieninio laikiklio adapterį

1. Įstumkite „Bair Paws“ įsiurbiamojo sieninio laikiklio adapterį į įsiurbiamąjį sienos laikiklį. Jeigu adapteris yra per didelis ir netinka, išimkite atidarytą skėtiklį.
2. Padidinkite „Bair Paws“ įsiurbiamojo sieninio laikiklio adapterio skėtiklį atsargiai pasukdami varžtą prieš laikrodžio rodyklę, kol adapteris bus tvirtai užfiksuotas (sūtkio momentas < 10 col. svarui). Priveržtas sieniniame laikiklyje adapteris turi nebejudėti nė viena kryptimi.



⚠ ATSAUGIAI: prisukus per stipriai įtaisais gali būti pažeistas.

⚠ ATSAUGIAI: saugodamiesi suspaudimo atidarydami arba uždarydami skėtiklį laikykite adapterį suėmę tik už priekinės dalies.



3. Įstumkite „Bair Paws“ 875 šildomąjį įtaisą į įsiurbiamąjį sieninį laikiklio adapterį.

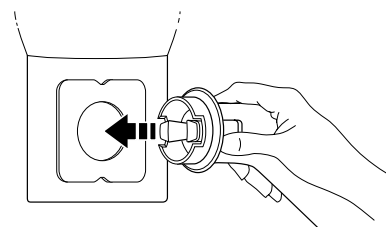
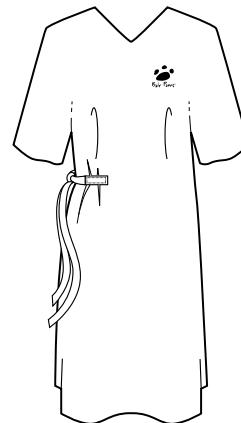


Naudojimo informacija

Naudojimo instrukcija

Toliau pateiktose instrukcijose aprašoma, kaip naudoti „Bair Paws“ 875 modelio šildomąjį įtaisą su „Bair Paws“ chalatu. Išsamesnės informacijos apie „Bair Paws“ šildomuosius chalatus rasite naudojimo instrukcijose, kurios pristatomos kartu su šildomaisiais chalatais.

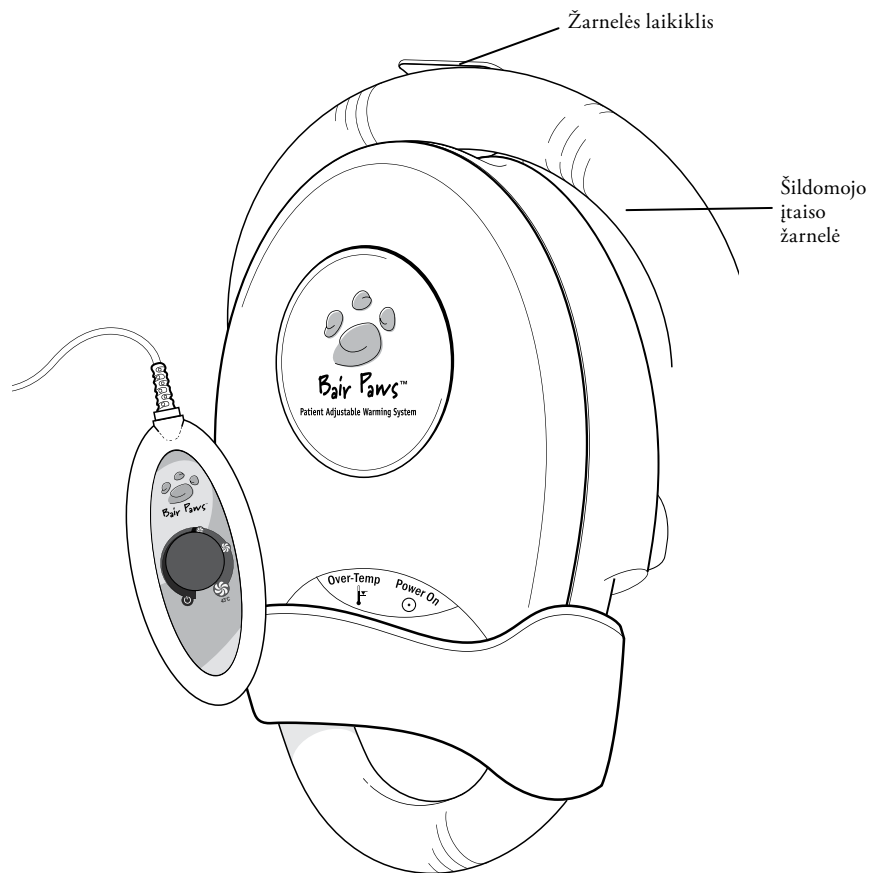
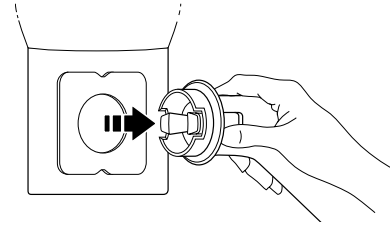
1. Nurodykite pacientui šildomąjį chalatažą apsivilkti taip, kad anga būtų nugaroje. Chalato šonuose ir nugaroje yra raišteliai. Chalatažą reikia surišti laisvai, kad oras galėtų cirkuliuoti chalato įdėkle.
2. Prijunkite šildomojo įtaiso žarnelę prie šildomojo chalato, atlikdami nurodytus veiksmus.
 - a. Suspauskite ir palaikykite du mygtukus, esančius žarnelės antgalio šonuose.
 - b. Įdėkite antgalį į tinkamo dydžio žarnelės jungtį, esančią šildomajame chalate. Žarnelės jungties vieta yra nurodyta naudojimo instrukcijose, kurios pristatomos su šildomaisiais chalatais.
 - c. Atleiskite mygtukus, kad užfiksuotumėte žarnelės antgalį.
3. Prijunkite šildomąjį įtaisą prie tinkamo maitinimo šaltinio.
4. Pasukite temperatūros valdiklio rankenėlę pagal laikrodžio rodyklę, kad **IJUNGTUMĖTE** šildomąjį įtaisą. Kai įjungsite šildomąjį įtaisą, įsijungs šildytuvas ir pūstuvai. Taip pat užsidegs šildomojo įtaiso maitinimo įjungimo indikatorius lemputė.
5. Leiskite pacientui sureguliuoti temperatūrą iki jam tinkamo lygio. Temperatūra ir oro srautas yra reguliuojami sukant temperatūros valdiklio rankenėlę. Temperatūrą galima reguliuoti nuo aplinkos temperatūros iki 43 ± 3 °C. Aukščiausia temperatūra iki užsidegant „Over-temp“ (perkaitimo) indikatorius lemputei ir pasigirstant įspėjamajam garso signalui yra 46 °C.



6. Jeigu norite atjungti žarnelės antgalį nuo šildomojo chalato, paspauskite antgalio šonuose esančius du mygtukus ir ištraukite antgalį iš žarnelės jungties.

7. Šildomojo įtaiso žarnelę laikykite ją įdėję į žarnelės laikiklį, esantį įtaiso viršuje.

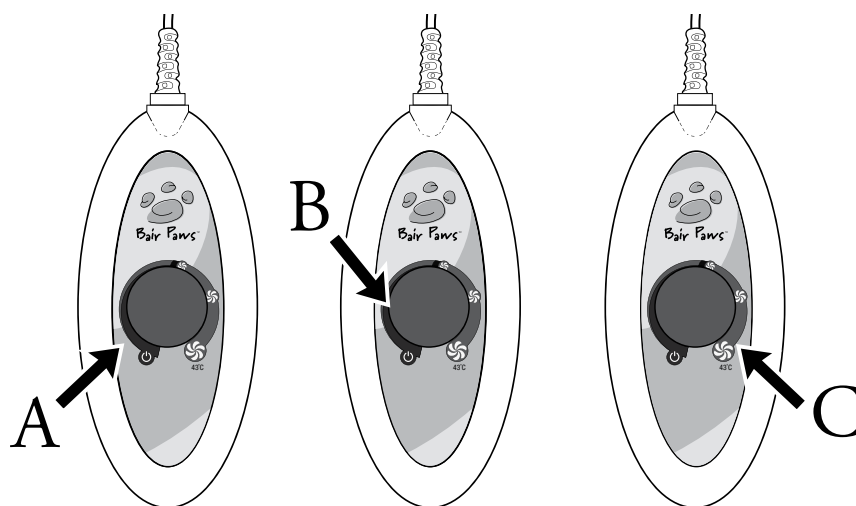
8. Atjunkite temperatūros valdymo įtaisą, kad atjungtumėte šildomąjį įtaisą nuo maitinimo šaltinio.



Rankinio temperatūros valdiklio naudojimas

Prijungus žarnelę prie „Bair Paws“ chalato, pacientas gali reguliuoti oro temperatūrą ir srautą, pasukdamas temperatūros valdiklio rankenėlę. Toliau pateikiamas paaiškinimas, kaip įtaisas veiks, kai rankenėlė yra nustatyta į parodytą padėtį.

- Kai rankenėlė yra A padėtyje, šildomasis įtaisas yra IŠJUNGTAS.
- Kai rankenėlė sukama iš padėties A į padėtį B, rankenėlė spragteli ir šildomasis įtaisas įjungiamas veikti MAŽU ORO SRAUTU ir ŽEMA TEMPERATŪRA.
- Rankenėlę sukant pagal laikrodžio rodyklę pūstovo oro srautas stiprėja ir temperatūra didėja.
- C padėtyje šildomasis įtaisas veikia AUKŠTOS TEMPERATŪROS ir STIPRAUS ORO SRAUTO režimu. Oro temperatūra stabilizuosis esant 43 ± 3 °C ($109\pm 5,4$ °F) temperatūrai.



Laikiklio naudojimas rankiniam temperatūros valdikliui

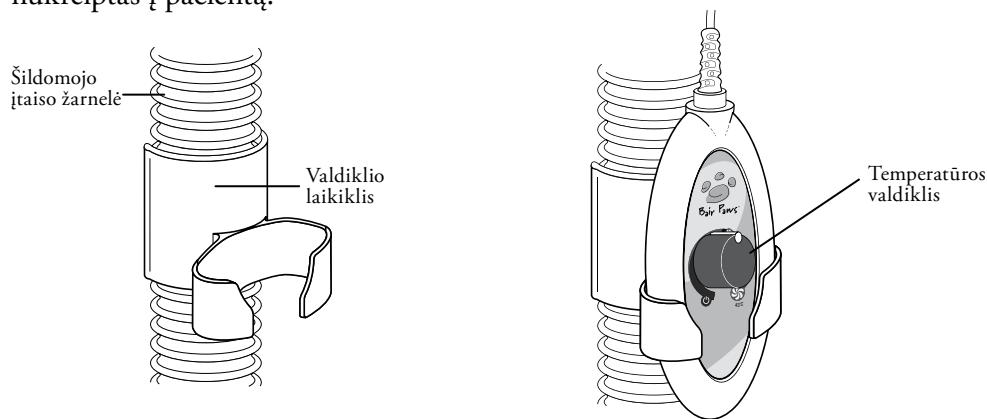
Rankinį temperatūros valdiklį laikykite valdiklio laikiklyje, kad laidas neapsisuktų aplink pacientą ir netyčia nebūtų sugadintas šildomasis įtaisas.

1. Užspauskite laikiklį ant šildomojo įtaiso žarnelės taip, kad pacientas galėtų jį pasiekti.

⚠️ ĮSPĖJIMAS:

Norėdami sumažinti su šilumine energija ir susipainiojimu susijusių pavojų tikimybę:

- nepalikite vaikų be priežiūros, kai šildote juos „Bair Paws“ 800 serijos šildymo sistema;
 - neleiskite vaikams naudoti arba reguliuoti temperatūros valdiklio be priežiūros.
2. Įdėkite temperatūros valdiklį į laikiklį. Jis turėtų tvirtai įsidėti taip, kad ciferblatas būtų nukreiptas į pacientą.



Kaip elgtis, jei įsižiebia „Over-temp“ (perkaitimo) rodiklio lemputė ir skamba garsinis signalas

Jeigu užsidega „Over-temp“ (perkaitimo) indikatoriaus lemputė, tai reiškia, kad šildomasis įtaisas pučia aukštesnės temperatūros orą nei įtaisas yra sukalibruotas tai daryti. Kai viršijama temperatūra, užsidega spalvota indikatoriaus lemputė, girdisi įspėjamasis signalas ir šildytuvai automatiškai išsijungia (pūstuvai ir toliau veiks). Turite atlikti nurodytus veiksmus.

1. Nutraukite paciento šildymą:
 - IŠJUNKITE šildomąjį įtaisą;
 - atjunkite šildomojo įtaiso žarnelę nuo „Bair Paws“ šildomojo chalato.
2. Atjunkite šildomąjį įtaisą nuo maitinimo šaltinio ir palaukite 5 minutes.
3. Prijunkite šildomąjį įtaisą prie tinkamo maitinimo šaltinio.
4. ĮJUNKITE šildomąjį įtaisą ir pasirinkite didžiausio oro srauto bei temperatūros nustatymą iki galo pasukdami valdymo rankenėlę pagal laikrodžio rodyklę.

5. Leiskite šildomajam įtaisui veikti bent 5 minutes.

- Jeigu „Over-temp“ (perkaitimo) lemputė vėl užsidega, grąžinkite šildomąjį įtaisą „3M Patient Warming“ techninei priežiūrai.
- Kitu atveju vėl prijunkite šildomojo įtaiso žarnelę prie „Bair Paws“ chalato, kad galėtumėte tęsti paciento šildymą.

Bendroji priežiūra

Darbinės temperatūros kalibravimas

875 modelio šildomojo įtaiso darbinę temperatūrą kalibruokite (1) atlikę priežiūros procedūrą ir (2) reguliariai kas šešis mėnesius. Kalibravimą atlikite panašioje aplinkos temperatūroje, kurioje bus naudojamas 875 modelis. Kalibravimui atlikti jums reikės „Bair Paws“ temperatūros patikros rinkinio 90055 modelio. Kalibravimo nurodymai yra pridėti prie patikros rinkinio.

Filtro keitimas

Filtrą keiskite kas šešis mėnesius arba dažniau, jeigu reikia. Norėdami užsakyti pakeičiamąjį filtrą, kreipkitės į „3M Patient Warming“ klientų aptarnavimo tarnybą bet kuriuo telefonu, nurodytu page 347. Filtro keitimo nurodymai bus pateikti su pakeičiamuoju filtru.

Šildomojo įtaiso, rankinio valdiklio, žarnelės ir priedų valymas

PERSPĖJIMAS:

Norėdami išvengti prietaiso sugadinimo:

- nenardinkite nė vienos „Bair Paws“ šildomojo įtaiso dalies į skystį;
- šildomajam įtaisui valyti nenaudokite varvančios, šlapios šluostės;
- nenaudokite stiprių tirpiklių šildomajam įtaisui valyti.

METODAS

1. Prieš valymą atjunkite šildomąjį įtaisą nuo maitinimo šaltinio.
2. Nuvalykite dėžutę, temperatūros valdiklį ir žarnelės išorę drėgna, minkšta šluoste ir švelniu valymo tirpalu arba antimikrobinu purškikliu.
3. Nusausinkite kita minkšta šluoste.

Laikymas

Visas dalis laikykite vėsioje, sausoje vietoje.

Techninė pagalba ir klientų aptarnavimas

JAV klientų aptarnavimo tarnyba

TEL.:
800-228-3957

Už JAV ribų

Susisiekite su savo vietos „3M Patient Warming“ atstovu.

Kreipiantis dėl techninės pagalbos

Būkite pasiruošę pateikti techninės pagalbos atstovui savo „Bair Paws“ šildomojo įtaiso serijos numerį. Serijos numeris nurodytas kitoje įtaiso pusėje.

Remontas ir keitimas

Skambinkite „3M Patient Warming“ klientų aptarnavimo tarnybai, jeigu jūsų 875 modelio šildomajam įtaisui reikalinga priežiūra. Klientų aptarnavimo tarnybos atstovas jums nurodys grąžinimo leidimo („Return Authorization“, RA) numerį. Šį RA numerį nurodykite visoje korespondencijoje dėl jūsų šildomojo įtaiso. Jūsų klientų aptarnavimo tarnybos atstovas paprašius nemokamai atsiųs dėžutę siuntimui.

Techniniai duomenys

Fizinės savybės

ŠILDOMOJO ĮTAISO MATMENYS	13 col. aukštis x 4 col. storis x 7,7 col. plotis 33 cm aukštis x 10,2 cm storis x 19,6 cm plotis
TEMPERATŪROS VALDIKLIO MATMENYS	2,5 col. plotis x 5,8 col. ilgis 6,4 cm plotis x 14,7 cm ilgis
SANTYKINIS TRIUKŠMO LYGIS	57,9 dBA
ŠILDOMOJO ĮTAISO SVORIS	7,0 svarai; 3,2 kg.
MONTAVIMO GALIMYBĖS	Sieninis montavimo laikiklis, IV stovo spaustuvas, įsiurbimo sieninis adapteris ir ant bėgelio montuojamas laikiklis su saugos diržu.
ŽARNELĖ	Nuimama, lanksti ir valoma. 78 col. ilgis x 1,5 col. plotis; 198 cm ilgis x 3,8 cm plotis
FILTRAVIMO SISTEMA	Pridėtas dulkių filtras.
REKOMENDUOJAMAS FILTRO KEITIMAS	Keisti ne rečiau kaip kas 6 mėnesius.

Temperatūrinės savybės

TEMPERATŪROS VALDYMAS	Valdoma elektroniniu būdu naudojant integruotą grandinės jutiklį.
GENERUOJAMA ŠILUMA	1 000 BTU/val. (vidutiniškai)
VIDUTINĖ DARBINĖ TEMPERATŪRA ŽARNELĖS GALE	Reguliuojama naudotojo nuo: aplinkos iki 43±3 °C (109±5,4 °F)
LAIKYMO / PERVEŽIMO TEMPERATŪRA	Nuo -20 iki 60 °C (nuo -4 iki 140 °F) Visas nenaudojamas dalis laikykite vėsioje, sausoje vietoje.
REKOMENDUOJAMA NAUDOJIMO APLINKA	<ul style="list-style-type: none"> Naudoti patalpose Aplinkos temperatūros intervalas nuo 18 iki 26 °C (nuo 64 iki 79 °F) Aukštis virš jūros lygio iki 2 000 m Didžiausias santykinis drėgnis iki 90 % Tinklo srovės įtampos svyravimai iki ±10 % įtampos reikšmės Viršįtampio kategorija II (IEC standartas 60364-4-443), elektros tinkle esančio pereinančio viršįtampio lygis Įvertintas 2 lygio užterštumo laipsnis

Saugos sistemos savybės

TERMOSTATAS	Atskiras elektroninis ir šildytuvas (elektromechaninis)
APSAUGA NUO PER DIDELĖS SROVĖS	Dvigubo įvado linija su saugikliu.
SAUGOS SAVYBĖ	Apsauga nuo perkaitimo: užsidega spalvota indikatoriaus lemputė, girdimas įspėjimo signalas ir šildytuvas išsijungia (pūstuvus toliau veikia).
ĮSPĖJIMO SISTEMA	Gedimas: mirksi geltonos spalvos <i>gedimo</i> indikatoriaus lemputė, pasigirsta įspėjimo signalas.
SERTIFIKAVIMAS	IEC 60601-1; IEC/EN 60601-1-2; UL 60601-1; CAN/CSA-C22.2, Nr. 601.1; EN 55011; EN 80601-2-35.

KLASIFIKACIJA



MEDICININĖ BENDROJI MEDICINOS ĮRANGA, TIK PAGAL ELEKTROS SMŪGIO, GAIŠRO IR MECHANINIŲ PAVOJŲ REIKALAVIMUS ATITINKANTI UL 60601-1; CAN/CSA-C22.2, Nr. 601.1; ANSI/AAMI ES60601-1:2005 CSA-C22.2 Nr. 60601-1:08; EN 80601-2-35; kontrolės Nr. 4HZ8

Pagal IEC 60601-1 taisyklės (ir kitas nacionalines taisyklių versijas) klasifikuojama kaip I klasės, BF tipo įprasta įranga, veikianti nepertraukiamai. Netinka naudoti aplinkoje, kurioje yra degių anestetikų mišinių su oru, deguonimi arba azoto suboksidu. Klasifikavo bendrovė „Underwriters Laboratories Inc.“ atsižvelgdama tik į elektros smūgio, gaisro ir mechaninio poveikio pavojus remiantis UL 60601-1, EN 80601-2-35 ir pagal Kanados/CSA C22.2, Nr. 601.1. Pagal Medicinos prietaisų direktyvą klasifikuojama kaip IIb klasės prietaisas.


Elektrinės savybės

PŪSTUVO VARIKLIS	Oro srautas: 7–13 cfm (3,3–6,1 l/s)
ENERGIJOS SUVARTOJIMAS	Daugiausiai: 600 W, vidutinis: 340 W
NUOTĖKIO SROVĖ	Atitinka IEC 60601-1 ir UL 60601-1 reikalavimus
KAITINIMO ELEMENTAS	480 W turintis varžą
MAITINIMO LAIDAS	15 pėdų, SJT, 3 pad., 15 A 4,6 m, HAR, 3 pad., 10 A
PRIETAISO VARDINIAI RODIKLIAI	100–120 V AC, 50/60 Hz, 4,6 A 220–240 V AC, 50/60 Hz, 2,8 A
SAUGIKLIAI	Greitaveikiai, 6,0 A (120 V AC); 4,0 A (220–230 V AC), didelės atjungiamosios galios
TEMPERATŪROS VALDIKLIO LAIDAS	32" nuo žarnelės žiedo, 4 pad., didž. įtampa: 5 V



Made in the USA of globally sourced material by 3M Health Care.

3M is a trademark of 3M Company, used under license in Canada. BAIR HUGGER, BAIR PAWS and the BAIR PAWS logo are trademarks of Arizant Healthcare Inc., used under license in Canada. ©2013 Arizant Healthcare Inc. All rights reserved.

 3M Deutschland GmbH, Health Care Business
Carl-Schurz-Str. 1, 41453 Neuss, Germany

 3M Health Care, 2510 Conway Ave., St. Paul, MN 55144 USA
TEL 800-228-3957 | www.bairpaws.com

202391A 05/13