



3M

Bair Paws

Model 875 Warming Unit

Operator's Manual

Español

87

Índice

Introducción al Sistema de Calentamiento	
Regulable para Pacientes 3M™ Bair Paws™	89
Unidad de Calentamiento Bair Paws Modelo 875.....	89
Batas de calentamiento Bair Paws.....	89
Información importante sobre la Unidad de Calentamiento Bair Paws Modelo 875.....	90
Indicaciones	90
Definición de símbolos.....	90
Explicación de las consecuencias de las palabras de aviso.....	91
Contraindicaciones.....	91
ADVERTENCIA:.....	92
PRECAUCIÓN:.....	93
AVISO:	94
Uso y mantenimiento correctos.....	94
Lea antes de hacer el mantenimiento de la unidad	94
Preparación de la Unidad de Calentamiento Bair Paws Modelo 875 para el uso.....	95
Colocación de la unidad de calentamiento en el soporte de pared.....	95
Montaje de la unidad de calentamiento en un portasueros IV.....	96
Montaje de la unidad de calentamiento en la barandilla de la cama.....	97
Montaje de la unidad de calentamiento en la pared con una pieza de montaje en riel	98
Montaje de la unidad de calentamiento con un adaptador de montaje en la pared de la succión	99
Información sobre el funcionamiento.....	100
Instrucciones de uso	100
Uso del regulador manual de temperatura	102
Uso del soporte del regulador manual de temperatura	103
Qué se debe hacer si se enciende el indicador luminoso de sobrecalentamiento y suena la alarma	103
Mantenimiento general.....	104
Calibración de las temperaturas de funcionamiento.....	104
Reemplazo del filtro	104
Limpieza de la unidad de calentamiento, el regulador manual, la manguera y los accesorios.....	104
Almacenamiento	104
Servicio de Asistencia Técnica y Servicio de Atención al Cliente	105
Servicio de Atención al Cliente en EE. UU.	105
Fuera de EE. UU.	105
Al llamar al Servicio de Asistencia Técnica.....	105
Reparaciones y cambios	105
Especificaciones técnicas.....	106

Introducción al Sistema de Calentamiento Regulable para Pacientes 3M™ Bair Paws™

El Sistema de Calentamiento Regulable para Pacientes 3M™ Bair Paws™ se compone de la Unidad de Calentamiento por aire forzado Modelo 875 y batas de calentamiento desechables. La Unidad de Calentamiento Bair Paws Modelo 875 puede proporcionar al paciente calor de confort y precalentamiento en el entorno preoperatorio. En el entorno preoperatorio, la unidad de calentamiento puede proporcionar calor de confort.

Este manual contiene las instrucciones de operación y las especificaciones de la unidad de calentamiento Modelo 875. Consulte las instrucciones de uso para obtener más información sobre las batas. El sistema Bair Paws solo debe ser utilizado por profesionales de la medicina debidamente capacitados.

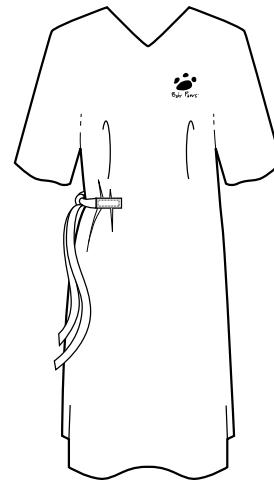
Unidad de Calentamiento Bair Paws Modelo 875.

La Unidad de Calentamiento Bair Paws Modelo 875 cuenta con los siguientes elementos clave: un ventilador, un elemento calentador y un regulador de temperatura manual. La unidad de calentamiento envía aire caliente a través de una manguera que se enchufa en un conector de una bata Bair Paws. El paciente puede ajustar el caudal y la temperatura del aire mediante el regulador de temperatura.



Batas de calentamiento Bair Paws

La bata de calentamiento para un solo uso Bair Paws cubre y rodea completamente al paciente, excepto la cabeza, las manos y los pies. La bata tiene una inserción integral con canales que envía el aire caliente y del ambiente a través de pequeñas perforaciones para darle calor al paciente. Los canales de aire y los conectores para la manguera brindan comodidad y permiten el precalentamiento con una Unidad de Calentamiento Bair Paws Serie 800 o el calentamiento clínico con una Unidad de Control de la Temperatura 3M™ Bair Hugger™ Serie 500 o 700. Además, la bata tiene en los hombros un sistema de abrochado con tiras que permite un fácil acceso a los brazos y al pecho del paciente. Las batas de calentamiento Bair Paws no contienen látex y su tamaño está diseñado para pacientes pediátricos y adultos.



Para obtener más información acerca de las batas Bair Paws o de otros accesorios, visítenos en línea en bairpaws.com

Información importante sobre la Unidad de Calentamiento Bair Paws Modelo 875.

Indicaciones

La Unidad de Calentamiento Modelo 875 está indicada para administrar calor al paciente. Esta unidad de calentamiento ha sido diseñada para usar con las batas de calentamiento Bair Paws en todos los entornos preoperatorios y posoperatorios para los pacientes pediátricos y adultos.

Definición de símbolos

Los siguientes símbolos pueden aparecer en el producto, en el embalaje exterior o en las etiquetas del producto.



Encender



Aumento de temperatura y flujo de aire



Temperatura excesiva



Control de la temperatura



Un conductor de equipotencialidad, que no sea un conductor de protección a tierra ni un conductor neutro, que sirve como conexión directa entre el equipo eléctrico y la barra colectora de ecualización de potencial de la instalación eléctrica. Consulte la norma IEC 60601-1; 2005 para conocer los requisitos.



Fusible



PRECAUCIÓN



Voltaje peligroso



Equipo tipo BF (aplicado al paciente)

VAC

Voltaje, corriente alterna (CA)



Toma de protección a tierra



Sin mangueras libres



Fecha de fabricación



Fabricante



Este sistema está sujeto a la Directiva europea 2002/96/EC relativa a los residuos de aparatos eléctricos y electrónicos. Este producto contiene componentes eléctricos y electrónicos, y no se debe eliminar a través de la recolección de basura estándar. Consulte las directivas locales para la eliminación de equipos eléctricos y electrónicos.



Consulte las instrucciones de uso



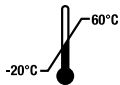
Siga las instrucciones de uso



Recicle para evitar la contaminación ambiental. Este producto contiene piezas reciclables. Si desea más información sobre el reciclado, comuníquese con el Centro de Servicios de 3M más cercano para recibir asesoramiento.



Mantener seco



Límite de temperatura

Explicación de las consecuencias de las palabras de aviso



ADVERTENCIA:

Indica una situación peligrosa que, si no se evita, podría provocar la muerte o lesiones graves.



PRECAUCIÓN:

Indica una situación peligrosa que, si no se evita, podría provocar lesiones leves o moderadas.

AVISO:


Indica una situación que, de no evitarse, podría provocar daños materiales solamente.

Contraindicaciones

Para reducir los riesgos asociados con la energía térmica:

- No aplique calor en las extremidades inferiores durante el clampaje transversal de la aorta, ya que la aplicación de calor en miembros isquémicos puede producir una lesión térmica.

ADVERTENCIA:

1. No use un dispositivo de calentamiento por aire forzado sobre medicamentos transdérmicos; podría producirse un aumento de la liberación del fármaco, lesión o muerte del paciente.
2. Para reducir los riesgos asociados con los peligros de la energía térmica:
 - No continúe utilizando la unidad si se enciende el indicador luminoso amarillo de sobrecalentamiento o suena una alarma audible; comuníquese con un técnico biomédico o llame al Servicio de Asistencia Técnica de la división Calentamiento del paciente de 3M (3M Patient Warming).
 - Use las batas de calentamiento Bair Paws únicamente con esta unidad de calentamiento.
 -  No aplique calor al paciente utilizando solo la manguera de la unidad de calentamiento. Siempre conecte la manguera a la bata de calentamiento Bair Paws antes de aplicar calor al paciente.
 - No permita que el paciente repose sobre la manguera de la unidad de calentamiento ni que la manguera entre en contacto con la piel del paciente mientras se aplica calor.
 - No conecte batas Bair Paws a una unidad de calentamiento que haya sufrido cortes o daños.
 - Controle cada 10-20 minutos o según el protocolo institucional la temperatura del paciente y la respuesta cutánea de aquellos pacientes que sean incapaces de reaccionar, de comunicarse y/o que carezcan de sentido del tacto y controle los signos vitales del paciente de forma regular. Ajuste la temperatura del aire o suspenda el tratamiento cuando se haya alcanzado el objetivo terapéutico o si los signos vitales no se mantienen estables. Notifique inmediatamente al médico cualquier inestabilidad en los signos vitales.
 - No deje a los pacientes pediátricos sin atención mientras proporciona calor con un Sistema de Calentamiento Bair Paws Serie 800.
3. Para reducir los riesgos asociados con cables enredados:
 - Coloque el cable del regulador de temperatura y la manguera lejos del cuello y los hombros del paciente.
 - No permita que los pacientes pediátricos manipulen o realicen ajustes en el regulador de temperatura sin supervisión.
4. Para reducir los riesgos asociados con tensiones peligrosas e incendios:
 - No modifique este dispositivo ni le realice mantenimiento y no abra la carcasa de la unidad de calentamiento, ya que no hay piezas que puedan ser reparadas por el usuario. Comuníquese con el Servicio de Asistencia Técnica de la división 3M Patient Warming llamando al 1-800-733-7775.
 - Revise la unidad de calentamiento en búsqueda de daños antes de cada uso. Nunca ponga el equipo en funcionamiento si la unidad de calentamiento, el cable de alimentación, el enchufe o cualquier otro componente se encuentran visiblemente dañados. Comuníquese con el Servicio de Asistencia Técnica de la división 3M Patient Warming llamando al 1-800-733-7775.
 - Mantenga el cable de alimentación siempre visible y accesible. El enchufe del cable de alimentación sirve como dispositivo de desconexión. El tomacorriente de pared debe estar lo más cerca posible, ser práctico y de fácil acceso.

- Utilice únicamente el cable de alimentación especificado para este producto y certificado para el país donde se utilice.
 - No permita que se moje el cable de alimentación.
 - Retire de servicio la unidad de calentamiento y comuníquese con el Servicio de Asistencia Técnica de la división 3M Patient Warming llamando al 1-800-733-7775 si se ha derramado gran cantidad de líquido sobre la unidad de calentamiento (p. ej., una bolsa intravenosa o de sangre).
 - Este equipo solo debe conectarse a una red con toma a tierra.
 - Conecte el enchufe únicamente en las cajas marcadas como “Hospital Only” (“Solo para uso hospitalario”) o “Hospital Grade” (“Calidad para uso hospitalario”).
5. Para reducir los riesgos asociados con la contaminación cruzada:
- No use la unidad de calentamiento en un quirófano.
 - Las batas están previstas únicamente para un solo uso.
6. Para reducir los riesgos asociados con incendios:
- Siga siempre los protocolos de seguridad estándares al utilizar fuentes de calor de alta intensidad cerca de una bata Bair Paws.

PRECAUCIÓN:

1. Para reducir los riesgos asociados con impactos o daños a la propiedad:
 - Comience con el calentamiento de los pacientes solo una vez que la unidad de calentamiento esté ubicada de manera segura sobre una superficie dura o firme.
 - No utilice batas Bair Paws para trasladar o mover al paciente; podría producirse una lesión.
2. Para reducir los riesgos asociados con la contaminación ambiental:
 - Proceda de acuerdo con las normativas correspondientes cuando deseche este dispositivo o cualquiera de sus componentes electrónicos.
3. Para reducir los riesgos asociados con la energía térmica:
 - No corte la bata y no la conecte a una unidad de calentamiento si la tela está rasgada o tiene algún corte; los canales de aire podrían dañarse.
 - Evite enrollar, unir, agrupar o comprimir la inserción del canal de aire de la bata, ya que esto puede cerrar el flujo de aire y reducir el calentamiento del paciente. Extienda la inserción a su mayor longitud para una transferencia de calor óptima cuando lo conecte a la unidad de calentamiento.
4. Para reducir los riesgos asociados con impactos o tropezones:
 - No utilice la bata pediátrica Bair Paws a menos que el paciente mida más de 102 cm (40 pulgadas) de altura.

5. Para reducir los riesgos asociados con los pellizcos o los daños al dispositivo del adaptador de montaje en la pared de la succión:
 - Solo sostenga la parte delantera del adaptador al aumentar/disminuir el expansor.
 - Si aprieta demasiado el adaptador de montaje en la pared de la succión, se podrían producir daños en el dispositivo.

AVISO:

1. La unidad de calentamiento Bair Paws satisface los requisitos internacionales relacionados con la interferencia electrónica. Si se produce interferencia de radiofrecuencia con los equipos de monitorización, conecte la unidad de calentamiento a otra fuente de alimentación eléctrica.
2. La ley federal (EE. UU.) restringe la venta de este dispositivo a profesionales de la salud o por prescripción médica.
3. No coloque la unidad de calentamiento sobre una superficie blanda o despareja, por ejemplo una cama; esto podría bloquear la entrada de aire, comprometiendo el rendimiento de la unidad.
4. No sumerja ninguna parte de la unidad de calentamiento Bair Paws en líquido durante la limpieza.
5. No utilice un paño demasiado mojado para limpiar la unidad de calentamiento.
6. No use solventes agresivos para limpiar la unidad de calentamiento.
7. Con todo el alcance que permite la legislación, el fabricante y/o importador declinan toda responsabilidad por cualquier lesión térmica provocada por el uso de la unidad con productos que no sean las batas térmicas Bair Paws.

Uso y mantenimiento correctos

Arizant Healthcare Inc., una compañía de 3M, declina cualquier responsabilidad sobre la fiabilidad, el rendimiento o la seguridad de la unidad si:

- personal no capacitado realiza modificaciones o reparaciones de la unidad,
- la unidad de calentamiento se usa de una manera que no sea la que se describe en este Manual del operador, o
- la unidad de calentamiento se instala en un entorno que no cumple con los requisitos eléctricos adecuados.

Lea antes de hacer el mantenimiento de la unidad

Toda reparación, calibración o servicio técnico de la Unidad de Calentamiento Modelo 875 deberá ser realizado por técnicos calificados para el servicio técnico de equipos médicos, que estén familiarizados con las buenas prácticas para la reparación de dispositivos de uso médico. Si la unidad de calentamiento no necesita la atención del fabricante, enviaremos las piezas de repuesto a su localidad. Todo servicio técnico y reparaciones deberán llevarse a cabo conforme a las instrucciones provistas con los repuestos.

Preparación de la Unidad de Calentamiento Bair Paws Modelo 875 para el uso

Antes de comenzar a usar la unidad de calentamiento, verifique que esté colocada en forma segura sobre una superficie plana y sólida, como una mesa, o montada firmemente sobre una pared, un portasueros IV o la barandilla de la cama.

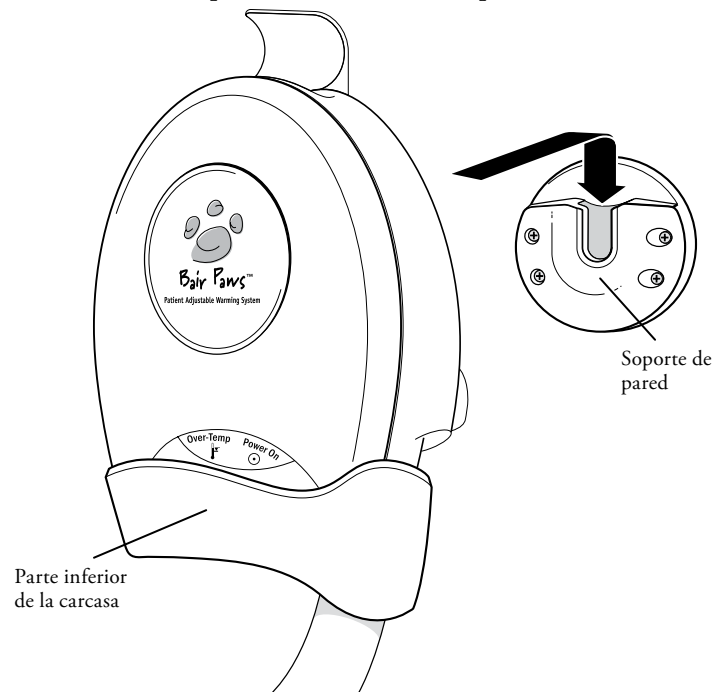
! PRECAUCIÓN: No coloque la unidad de calentamiento sobre una superficie blanda o despareja, por ejemplo una cama; esto podría bloquear la entrada de aire, comprometiendo el rendimiento de la unidad.

Con cada unidad de calentamiento se entrega un soporte de montaje para pared; los soportes para el montaje de la unidad de calentamiento en un portasueros IV, la barandilla de la cama o un adaptador de montaje en la pared de la succión se venden por separado. Para obtener más información sobre cómo solicitar los soportes de montaje y los adaptadores, comuníquese con su representante de ventas local o llame al Servicio de Atención al Cliente de la división 3M Patient Warming al 1-800-228-3957.

Las siguientes instrucciones para el montaje de la unidad de calentamiento suponen que ya se fijaron los soportes a la pared o a la unidad de calentamiento.

Colocación de la unidad de calentamiento en el soporte de pared

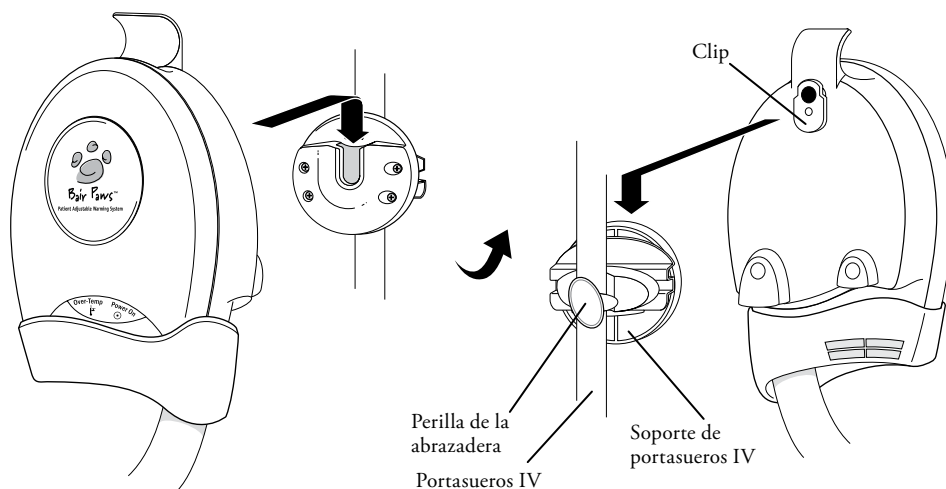
1. Para encajar la unidad de calentamiento en su posición en el soporte de pared, introduzca el clip de la parte posterior de la unidad en la ranura del soporte de pared. Una vez que el clip esté totalmente asentado en el soporte de pared, el conjunto hará un "clic".
2. Para sacar la unidad de calentamiento del soporte de pared, levántela en línea recta.
NOTA: Para desencajar el clip de su posición en el soporte de pared, quizás necesite aplicar un golpe suave hacia arriba con la palma de la mano en la parte inferior de la carcasa de la unidad.



Montaje de la unidad de calentamiento en un portasueros IV

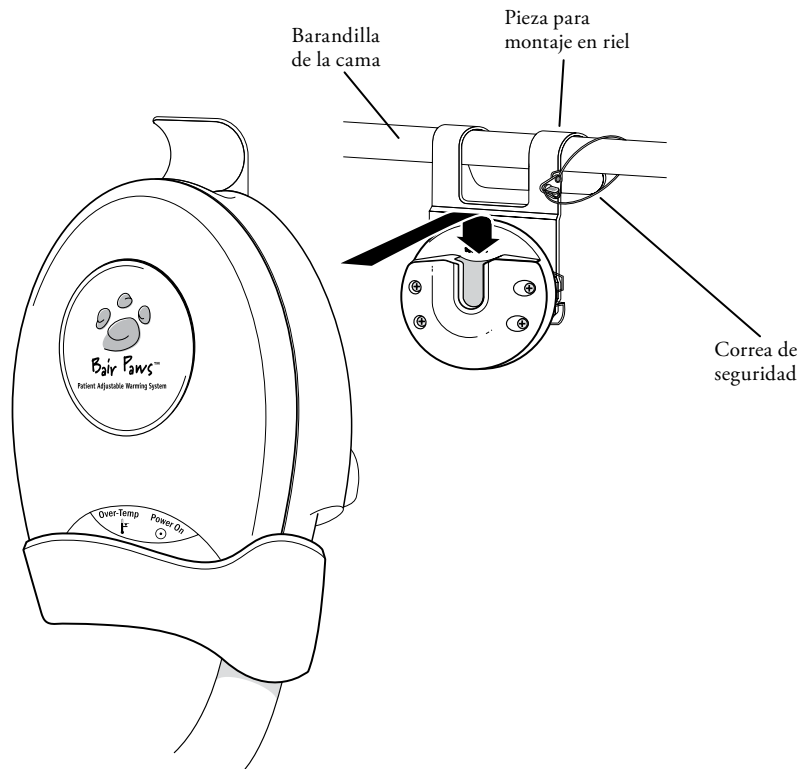
! PRECAUCIÓN: Para evitar la caída del portasueros con la unidad de calentamiento, instale la unidad Modelo 875 en el portasueros IV a una altura tal que garantice la estabilidad. Le recomendamos que coloque el soporte para la unidad de calentamiento a una altura que no supere las 44 pulg. (112 cm) del suelo sobre un portasueros IV con una base con ruedas que tenga 14 pulg. (35,6 cm) de radio como mínimo. En caso contrario puede producirse la caída del portasueros IV, lo que podría provocar un posible traumatismo en el sitio de un catéter y otras lesiones al paciente.

1. Coloque el soporte de portasueros IV a la altura deseada en el portasueros IV.
2. Gire la perilla de la abrazadera del soporte de portasueros IV en sentido horario para ajustarlo a la columna del portasueros.
3. Para encajar la unidad de calentamiento en su posición en el soporte de portasueros, introduzca el clip de la parte posterior de la unidad en la ranura del soporte de portasueros. Una vez que el clip esté totalmente asentado en el soporte de portasueros, el conjunto hará un "clic".



Montaje de la unidad de calentamiento en la barandilla de la cama

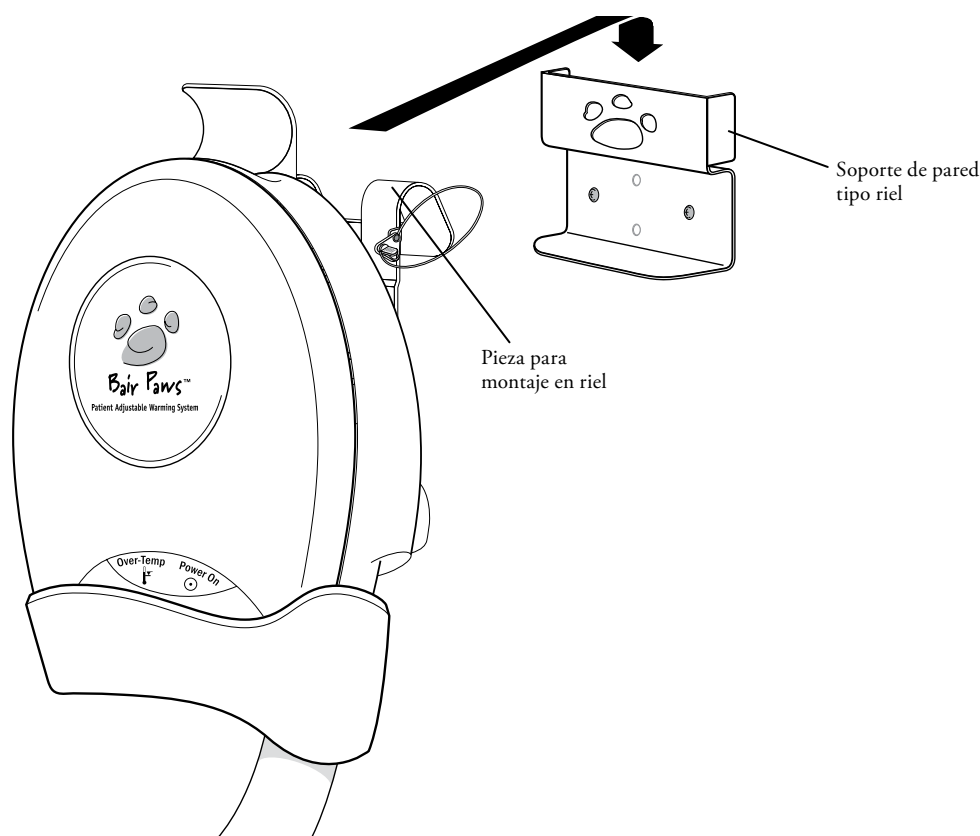
1. Si la unidad de calentamiento no está ya conectada a la pieza para montaje en riel, introduzca el clip de la parte posterior de la unidad de calentamiento en la ranura de la pieza para montaje en riel. Una vez que el clip esté totalmente asentado en la pieza para montaje en riel, el conjunto hará un "clic".
2. Cuelgue la Unidad de Calentamiento Modelo 875 de la barandilla de la cama utilizando los ganchos de la pieza de montaje en riel.
3. Envuelva la correa de seguridad alrededor de la barandilla de la cama y conecte el extremo del sujetador en la correa. La correa de seguridad impedirá la caída de la unidad de calentamiento en el caso de que ésta se desenganchara accidentalmente de la barandilla.



Montaje de la unidad de calentamiento en la pared con una pieza de montaje en riel

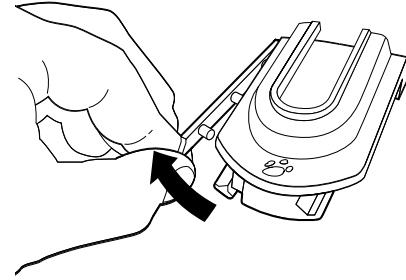
! **PRECAUCIÓN:** El soporte de pared tipo riel está previsto para ser utilizado exclusivamente con las unidades de calentamiento Bair Paws de la serie 800.

1. Si la unidad de calentamiento no está ya conectada a la pieza para montaje en riel, introduzca el clip de la parte posterior de la unidad de calentamiento en la ranura de la pieza para montaje en riel. Una vez que el clip esté totalmente asentado en la pieza para montaje en riel, el conjunto hará un "clic".
2. Enganche la unidad de calentamiento con la pieza para montaje en riel al soporte de pared tipo riel.
3. Para sacar la unidad de calentamiento del soporte de pared tipo riel, levántela en línea recta.



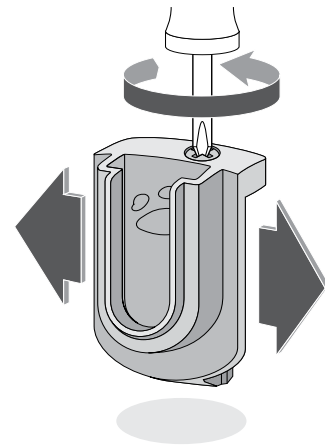
Montaje de la unidad de calentamiento con un adaptador de montaje en la pared de la succión

1. Deslice el adaptador de montaje en la pared de la succión en el soporte de pared de la succión. Si el adaptador es demasiado largo para ajustarse, retire el separador de expansión.
2. Aumente el expansor del adaptador de montaje en la pared de la succión Bair Paws girando suavemente el tornillo en sentido contrario a las agujas del reloj hasta que el adaptador esté firmemente sujetado (par de torsión < 10 pulg.-lb). El adaptador no debería moverse en ninguna dirección dentro del soporte de pared de la succión una vez sujetado.



! **PRECAUCIÓN:** Si aprieta demasiado, se podrían producir daños en el dispositivo.

! **PRECAUCIÓN:** Para evitar pellizcos, solo sostenga la parte delantera del adaptador al aumentar/disminuir el expansor.



3. Deslice la Unidad de Calentamiento 875 Bair Paws en el adaptador de montaje en la pared de la succión.

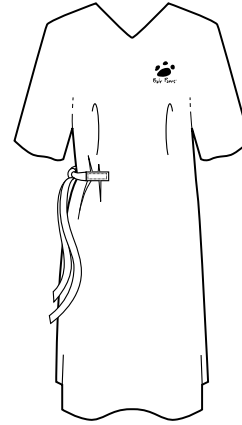


Información sobre el funcionamiento

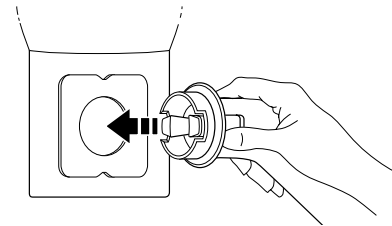
Instrucciones de uso

Las siguientes instrucciones describen cómo usar la Unidad de Calentamiento Bair Paws Modelo 875 con la bata Bair Paws. Para obtener más información sobre las batas de calentamiento Bair Paws, consulte las instrucciones de uso que acompañan a las batas de calentamiento.

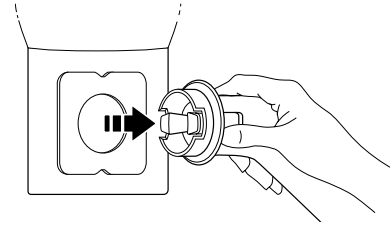
1. Enseñe al paciente cómo colocarse la bata de calentamiento de modo que la abertura de la bata quede hacia atrás. La bata tiene tiras para atar en sus lados y en la parte de atrás del cuello. La bata debe atarse suelta para favorecer la circulación de aire en la tubería integrada de la bata.
2. Conecte la manguera de la unidad de calentamiento a la bata de calentamiento siguiendo estos pasos:
 - a. Presione y mantenga apretados los dos botones que se encuentran a ambos lados de la boquilla de la manguera.
 - b. Inserte la boquilla en el conector para manguera de tamaño apropiado en la bata de calentamiento. Consulte las instrucciones de uso que acompañan a las batas de calentamiento para ver dónde está localizado el conector para manguera.
 - c. Suelte los botones para bloquear la boquilla de la manguera en su lugar.
3. Enchufe la unidad de calentamiento en una fuente de alimentación adecuada.



4. Gire la perilla del regulador de temperatura en el sentido de las agujas del reloj para encender la unidad de calentamiento. Al encender la unidad se activan el elemento calentador y el ventilador. Además, se iluminará el indicador luminoso de encendido (“Power On”) de la unidad de calentamiento.
5. Deje que el paciente ajuste la temperatura a un nivel cómodo. La temperatura y el flujo de aire se ajustan girando la perilla del regulador de temperatura. La temperatura puede ajustarse en el intervalo de temperatura ambiente a 43 ± 3 °C aproximadamente. La temperatura máxima es de 46 °C antes de que se encienda el indicador luminoso de sobrecalentamiento y suene la alarma audible.

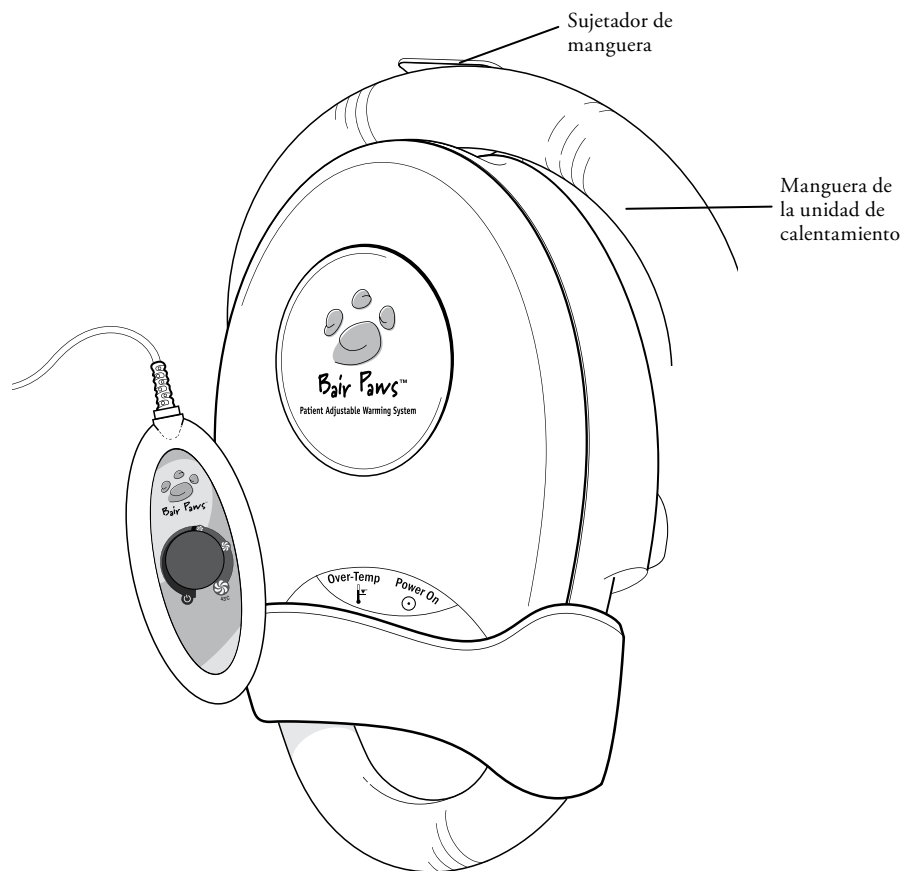


6. Para desconectar la boquilla de la manguera de la bata de calentamiento, presione los dos botones a ambos lados de la boquilla y extraiga la boquilla del conector para manguera.



7. Para guardar la manguera de la unidad de calentamiento, introdúzcala en el sujetador de manguera ubicado en la parte superior de la unidad.

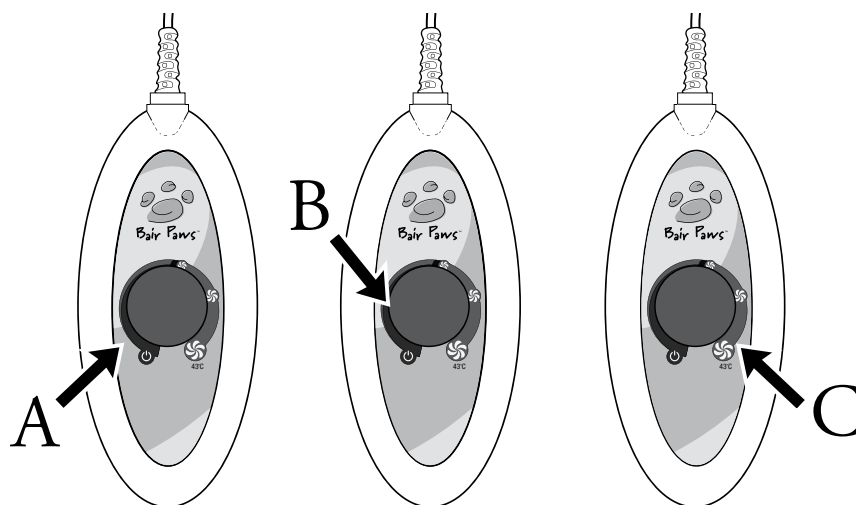
8. Desenchufe la unidad de control de la temperatura para desconectar la unidad de calentamiento de la fuente de alimentación.



Uso del regulador manual de temperatura

Una vez que se ha conectado la manguera a la bata Bair Paws, el paciente puede ajustar el caudal y la temperatura del aire girando la perilla del regulador manual de temperatura. La siguiente lista explica cómo funcionará la unidad cuando la perilla esté ubicada en la posición que se indica en la figura.

- Cuando la perilla está en la posición A, la unidad de calentamiento está APAGADA.
- A medida que la perilla gira de la posición A a la B, hace clic y la unidad de calentamiento se enciende y funciona con CAUDAL DE AIRE BAJO y un nivel de CALOR BAJO.
- A medida que la perilla gira en sentido horario, el flujo de aire y la temperatura del ventilador aumentan.
- En la posición C, la unidad de calentamiento está en NIVEL DE CALOR ALTO y CAUDAL DE AIRE ALTO. La temperatura del aire se estabilizará en $43 \pm 3 \text{ }^\circ\text{C}$ ($109 \pm 5,4 \text{ }^\circ\text{F}$).



Uso del soporte del regulador manual de temperatura

Mantenga el regulador manual de temperatura en el soporte para dicho control, para ayudar a prevenir que el cable se enrede alrededor del paciente y provoque un daño accidental a la unidad de calentamiento.

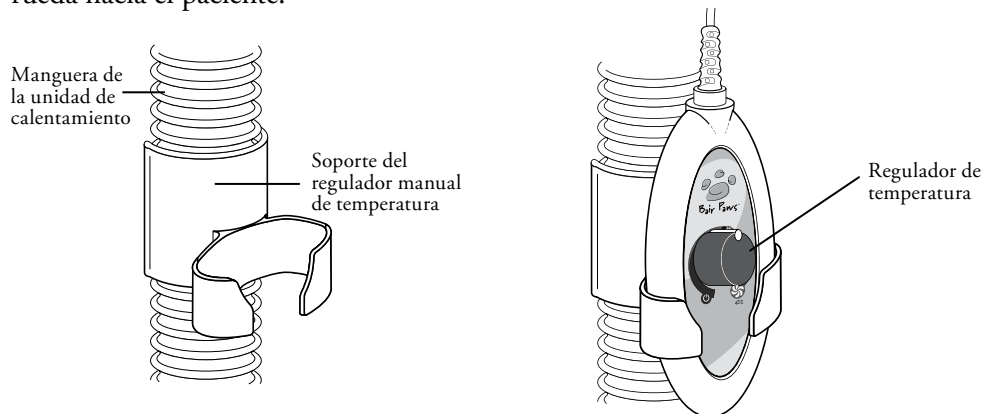
1. Ejerciendo presión, acople el soporte a la manguera de la unidad de calentamiento de modo que quede al alcance del paciente.



ADVERTENCIA:

Para reducir los riesgos asociados con la energía térmica y los cables enredados:

- No deje a los pacientes pediátricos sin atención mientras proporciona calor con un Sistema de Calentamiento Bair Paws Serie 800.
 - No permita que los pacientes pediátricos manipulen o realicen ajustes en el regulador de temperatura sin supervisión.
2. Deslice el regulador manual de temperatura dentro del soporte. Debe quedar firme, con la rueda hacia el paciente.



Qué se debe hacer si se enciende el indicador luminoso de sobrecalentamiento y suena la alarma

Si el indicador luminoso de sobrecalentamiento (“Over-Temp”) se enciende, significa que la unidad de calentamiento está suministrando aire a una temperatura superior a la que la unidad está calibrada. Cuando se produce sobrecalentamiento, se enciende el indicador luminoso de color, suena una alarma audible y el elemento calentador se apaga automáticamente (el ventilador sigue funcionando). Debe llevar a cabo los siguientes pasos:

1. Interrumpa el calentamiento del paciente.
 - APAGUE la unidad de calentamiento.
 - Desconecte la manguera de la unidad de calentamiento de la bata de calentamiento Bair Paws.
2. Desenchufe la unidad de calentamiento de la fuente de alimentación eléctrica y espere 5 minutos.
3. Vuelva a conectar la unidad de calentamiento en una fuente de alimentación adecuada.
4. ENCIENDA la unidad de calentamiento y seleccione el máximo caudal de aire y temperatura, girando completamente la perilla del regulador de temperatura en sentido horario.

5. Deje que la unidad de calentamiento funcione durante por lo menos 5 minutos.
 - Si el indicador luminoso de sobrecalentamiento se enciende nuevamente, envíe la unidad de calentamiento a la división 3M Patient Warming para que reciba servicio técnico.
 - Si no se enciende dicho indicador luminoso, vuelva a conectar la manguera de la unidad de calentamiento a la bata Bair Paws para reanudar el calentamiento del paciente.

Mantenimiento general

Calibración de las temperaturas de funcionamiento

Calibre las temperaturas de funcionamiento de la Unidad de Calentamiento Modelo 875 (1) antes de realizar un procedimiento de servicio de la unidad y (2) rutinariamente cada seis meses. Realice la calibración a una temperatura ambiente similar a la del área donde se utilizará el Modelo 875. Para llevar a cabo la calibración necesitará un kit de pruebas de temperatura Bair Paws Modelo 90055. El kit incluye instrucciones sobre cómo realizar la calibración.

Reemplazo del filtro

Reemplace el filtro cada 6 meses o antes si es necesario. Para solicitar un filtro de repuesto, comuníquese con el Servicio de Atención al Cliente de la división 3M Patient Warming y utilice cualquiera de los números telefónicos que se indican en la página 105. El filtro de repuesto incluye las instrucciones para realizar el reemplazo.

Limpieza de la unidad de calentamiento, el regulador manual, la manguera y los accesorios

AVISO:

Para evitar daños al dispositivo:

- No sumerja ninguna parte de la unidad de calentamiento Bair Paws en líquido.
- No utilice un paño demasiado mojado para limpiar la unidad de calentamiento.
- No use solventes agresivos para limpiar la unidad de calentamiento.

MÉTODO

1. Desconecte la unidad de calentamiento de la fuente de alimentación eléctrica antes de limpiarla.
2. Repase la carcasa, el regulador de temperatura y la parte externa de la manguera con un paño suave humedecido y una solución de limpieza suave o spray antimicrobiano.
3. Seque con otro paño suave.

Almacenamiento

Cuando no estén en uso, guarde todos los componentes en un lugar fresco y seco.

Servicio de Asistencia Técnica y Servicio de Atención al Cliente

Servicio de Atención al Cliente en EE. UU.

TEL.:
800-228-3957

Fuera de EE. UU.

Comuníquese con su representante local de la división 3M Patient Warming.

Al llamar al Servicio de Asistencia Técnica

Esté preparado para proporcionar el número de serie de su unidad de calentamiento Bair Paws al representante de Servicio de Asistencia Técnica. El número de serie está en la parte posterior de la unidad.

Reparaciones y cambios

Llame al Servicio de Atención al Cliente de la división 3M Patient Warming si su unidad de calentamiento Modelo 875 necesita mantenimiento. Un representante del Servicio de Asistencia al Cliente le dará un número de autorización de devolución (Return Authorization, RA). Utilice este número RA en toda la correspondencia relativa a su unidad de calentamiento. Su representante también le enviará a pedido una caja para envío, sin cargo.

Especificaciones técnicas


Características físicas

DIMENSIONES DE LA UNIDAD DE CALENTAMIENTO	13 pulg. de alto x 4 pulg. de profundidad x 7,7 pulg. de ancho 33 cm de alto x 10,2 cm de profundidad x 19,6 cm de ancho
DIMENSIONES DEL REGULADOR DE TEMPERATURA	2,5 pulg. de ancho x 5,8 pulg. de largo 6,4 cm de ancho x 14,7 cm de largo
NIVEL DE RUIDO RELATIVO	57,9 dBA
PESO DE LA UNIDAD DE CALENTAMIENTO	7,0 lb; 3,2 kg
OPCIONES DE MONTAJE	Soporte de pared, abrazadera para portasueros IV, adaptador de montaje en la pared de la succión y soporte para montaje en riel con correa de seguridad.
MANGUERA	Desmontable, flexible y lavable. 78 pulg. de largo x 1,5 pulg. de ancho; 198 cm de largo x 3,8 cm de ancho
SISTEMA DE FILTRADO	Se incluye filtro para polvo.
RECOMENDACIÓN PARA CAMBIO DE FILTRO	Cambiar cada 6 meses como mínimo.

Características de temperatura

CONTROL DE LA TEMPERATURA	Controlado electrónicamente mediante un sensor de circuito integrado.
CALOR GENERADO	1000 BTU/hora (promedio)
PROMEDIO DE TEMPERATURA DE FUNCIONAMIENTO EN EL EXTREMO DE LA MANGUERA	Ajustable por el usuario desde: temperatura ambiente, hasta 43 ± 3 °C ($109 \pm 5,4$ °F)
TEMPERATURA DE ALMACENAMIENTO/TRANSPORTE	De -20 °C a 60 °C (de -4 °F a 140 °F) Cuando no estén en uso, guarde todos los componentes en un lugar fresco y seco.
CONDICIONES AMBIENTALES DE USO RECOMENDADAS	<ul style="list-style-type: none"> • Uso en interiores • Rango de temperatura ambiente de 18 °C a 26 °C (64 °F a 79 °F) • Altura hasta 2000 m • Humedad relativa máxima de hasta un 90 % • Fluctuaciones de tensión de hasta ± 10 % del voltaje • Nivel de la categoría de sobretensión II (de las normas IEC 60364-4-443) de las sobretensiones transitorias presentes en la alimentación eléctrica • Grado de contaminación: 2

Características del sistema de seguridad

TERMOSTATO	Electrónico y calentador (electromecánico) independientes
PROTECCIÓN CONTRA SOBRECARGA DE CORRIENTE	Línea de entrada dual con fusibles.
FUNCIONES DE SEGURIDAD	Protección contra sobrecalentamiento: se enciende un indicador luminoso de color, suena una alarma y el calentador se apaga (el ventilador sigue funcionando).
SISTEMA DE ALARMA	Falla: parpadea el indicador <i>Fault</i> (Falla) de color ámbar, suena una alarma.
CERTIFICACIONES	IEC 60601-1; IEC/EN 60601-1-2; UL 60601-1; CAN/CSA-C22.2, N.O 601.1; EN 55011; EN 80601-2-35.
CLASIFICACIONES	 <p>EQUIPO PARA MEDICINA: EQUIPO PARA MEDICINA GENERAL CLASIFICADO SOLO CON RESPECTO A RIESGOS DE ELECTROCUCIÓN, INCENDIO Y RIESGOS MECÁNICOS CONFORME A LA NORMA UL 60601-1; CAN/CSA-C22.2, N.º 601.1; ANSI/AAMI ES60601-1: 2005 CSA-C22.2 N.º 60601-1:08; EN 80601-2-35; Control N.º 4HZ8</p> <p>Clasificado según las Directrices IEC 60601-1 (y otras versiones nacionales de dichas directrices) como equipo común Clase I, Tipo BF de funcionamiento continuo. No debe utilizarse en presencia de mezclas anestésicas inflamables con aire o con oxígeno u óxido nítrico. Clasificado por Underwriters Laboratories Inc. solo con respecto a riesgos de electrocución, incendio y riesgos mecánicos, conforme a las normas UL 60601-1, EN 80601-2-35 y Canadian/CSA C22.2, N.º 601.1. Clasificado conforme a la Directiva para dispositivos médicos como dispositivo Clase IIb.</p>

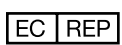
Características eléctricas

MOTOR DEL VENTILADOR	Caudal: 7-13 cfm (3,3-6,1 1/2)
CONSUMO	Máximo: 600 W, Promedio: 340 W
CORRIENTE DE FUGA	Satisface los requisitos de las normas IEC 60601-1 y UL 60601-1
ELEMENTO CALENTADOR	480 W Resistivo
CABLE DE ALIMENTACIÓN	15 pies, SJT, 3 cond., 15 A 4,6 m, HAR, 3 cond., 10 A
VALORES NOMINALES DEL DISPOSITIVO	100-120 VAC, 50/60 Hz, 4,6 A 220-240 VAC, 50/60 Hz, 2,8 A
FUSIBLES	de acción rápida: 6 A (120 VAC); 4 A (220-230 VAC), gran capacidad de ruptura
CABLE DEL REGULADOR DE TEMPERATURA	32" desde el collar de la manguera, 4 cond., voltajemáximo: 5 V



Made in the USA of globally sourced material by 3M Health Care.

3M is a trademark of 3M Company, used under license in Canada. BAIR HUGGER, BAIR PAWS and the BAIR PAWS logo are trademarks of Arizant Healthcare Inc., used under license in Canada. ©2013 Arizant Healthcare Inc. All rights reserved.



3M Deutschland GmbH, Health Care Business
Carl-Schurz-Str. 1, 41453 Neuss, Germany



3M Health Care, 2510 Conway Ave., St. Paul, MN 55144 USA
TEL 800-228-3957 | www.bairpaws.com