

Pansement 3M™ V.A.C.® Simplace™ Ex

Pour obtenir des instructions d'utilisation détaillées et des informations sur la sécurité, se reporter à la notice fournie avec le produit.

1. Avant chaque application de pansement, nettoyer soigneusement la plaie et la région périlésionnelle conformément à la prescription du médecin ou au protocole hospitalier. Sécher le tissu périlésionnel.



2. Évaluer les dimensions de la plaie, y compris la présence de décollements ou de tunnels.



3. Envisager d'utiliser un protecteur cutané pour protéger la peau périlésionnelle.



4. Protéger la peau périlésionnelle fragilisée à l'aide d'un champ 3M™ V.A.C.® supplémentaire, d'un pansement hydrocolloïde ou d'un autre film transparent.



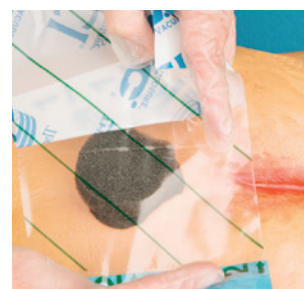
5. Le pansement V.A.C.® Simplace™ Ex est pré-découpé pour faciliter son usage. L'adapter à une taille qui permettra de le placer délicatement dans la plaie sans empiéter sur la peau saine. Ne pas couper la mousse au-dessus de la plaie car des fragments pourraient tomber dans la plaie.



6. Placer délicatement la mousse dans la cavité de la plaie en veillant à ce qu'elle soit en contact avec toutes les surfaces de la plaie. Ne pas tasser le pansement dans la plaie. Toujours compter le nombre de morceaux de mousse placés dans la plaie. Le noter sur une étiquette de dénombrement des pièces de mousse et ajouter cette dernière au dossier du patient.



7. Découper le champ V.A.C.® de façon à recouvrir le pansement V.A.C.® Simplace™ Ex et en laissant une bordure supplémentaire d'au moins 3 à 5 cm sur la peau saine.



8. Placer l'adhésif face à la plaie et appliquer le champ V.A.C.® de façon à recouvrir la mousse et la peau saine en veillant à ce que le champ V.A.C.® couvre au moins une bordure de 3 à 5 cm de tissu périlésionnel sain.



9. Pincer le champ 3M™ V.A.C.® et y découper soigneusement un orifice d'environ 2,5 cm.



10. Retirer les deux pellicules de protection du tampon.



11. Placer l'ouverture du tampon dans le disque central directement par-dessus l'orifice découpé dans le champ V.A.C.® et appliquer une légère pression pour garantir la parfaite adhérence du tampon.



12. Tirer sur la languette bleue pour retirer la couche de stabilisation du tampon.



13. Raccorder la tubulure du tampon SensaT.R.A.C.™ à la tubulure du réservoir et s'assurer que le clamp de chaque tubulure est ouvert.



14. Mettre le système de thérapie 3M™ V.A.C.® sous tension et sélectionner les paramètres de thérapie prescrits pour initier la thérapie.



Pour plus d'informations, contacter le représentant local.



3M France
1, Parvis de l'Innovation
CS 20203 Cergy Pontoise
Cedex 95006 France
Tél : +33 (0) 130316161
Fax : +33 (0) 170704265
Web : <https://www.3Mfrance.fr>

*Au Service de la Vie.

Réservoir V.A.C.®, Tampon 3M™ SensaT.R.A.C.™ : Dispositifs Médicaux de classe Is, CE 2797. Pansements 3M™ V.A.C.® : Dispositif Médicaux de classe IIb, CE 2797. Unité de Thérapie 3M™ ActiV.A.C.™, Film 3M™ V.A.C.® : Dispositifs Médicaux de Classe IIa, CE 2797. Unité de Thérapie 3M™ V.A.C.® Ualta : Dispositif Médical de classe IIa, CE 2797. KCI Manufacturing IDA Business & Technology Park Dublin Road Athlone, co. Westmeath Ireland. Edition : Janvier 2022.

Remarque : il existe des indications, des contre-indications, des mises en garde, des précautions et des informations de sécurité propres à ces produits et thérapies. Veuillez consulter un clinicien et vous reporter au mode d'emploi du produit. Ce document est destiné aux professionnels de santé.

© 2022 3M. Tous droits réservés. 3M et les autres marques mentionnées sont des marques et/ou des marques déposées. Utilisation interdite sans autorisation. OMG270294.