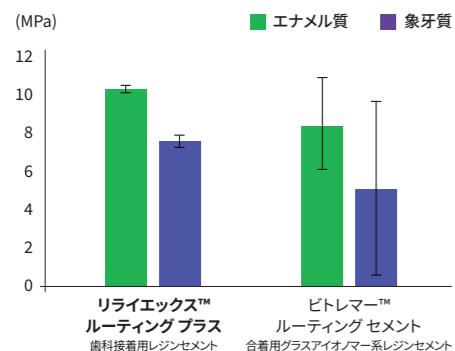


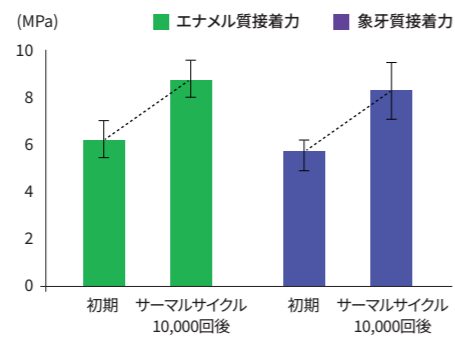
# 各種データ

## せん断接着強さ



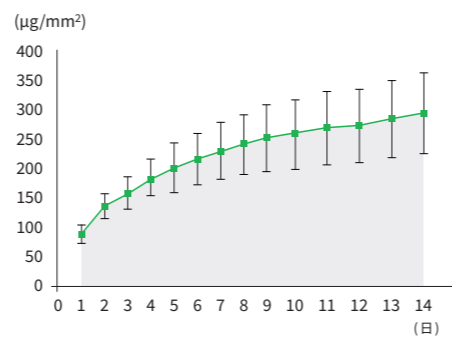
※3M社内試験結果であり、当該製品の規格を保証するものではありません。

## 接着耐久性



出典：入江正一郎先生 他、接着歯学 2013 年31 巻 2 号 p. 45-52

## フッ素の徐放量



出典：櫻井薫教授 他、日本補綴歯科学会第122回学術大会 演題1-5-101

### リライエックス™ ルーティング プラス トライアルパック (1本パック)



#### 内容

- ・クリッカー™ ディスペンサー (11 g) × 1 本
- ・練板紙 × 1 冊

製品番号: 3525TK

希望医院価格: **7,100円**

### リライエックス™ ルーティング プラス スタンダードパック (2本パック)



#### 内容

- ・クリッカー™ ディスペンサー (11 g) × 2 本
- ・練板紙 × 2 冊

製品番号: 3525

希望医院価格: **12,600円**

### リライエックス™ ルーティング プラス ジャンボパック (5本パック)



#### 内容

- ・クリッカー™ ディスペンサー (11 g) × 5 本
- ・練板紙 × 2 冊

製品番号: 3525JP

希望医院価格: **28,900円**

セメントの使い分け	CAD/CAM レジブロック	メタル	ジルコニア
リライエックス™ ルーティング プラス 歯科接着用レジンセメント	インレー/アンレー/ クラウン (CAD/CAM冠)	インレー/アンレー/ クラウン/ブリッジ/コア	クラウン/ブリッジ
リライエックス™ ユニバーサル レジン セメント 歯科接着用レジンセメント	○	○	○
リライエックス™ ユニセム 2 オートミックス 歯科接着用レジンセメント	○ *1	○	○

歯冠長が短いなど、保持形態の付与が困難な場合は、より接着力の高いセメントをお奨めします。

※1 リライエックス™ セラミック プライマーを併用してください。

この表は、代表的な症例に関する内容になります。各症例毎に歯質の状態や補綴物の状態に応じて、セメントを選択いただくことをお奨めします。

販売名：リライエックス ルーティング プラス 認証番号：304AKBZX00049000 / 販売名：リライエックス ユニバーサル レジン セメント 認証番号：302AKBZX00044000  
 販売名：リライエックス ユニセム 2 オートミックス 認証番号：223AKBZX00006000 / 販売名：リライエックス セラミック プライマー 認証番号：220AKBZX00144000  
 販売名：ビットレマー ルーティング セメント 認証番号：20700BZY00468000

※掲載の内容および希望医院価格は、2024年8月現在のものです。希望医院価格は、すべて税抜き本体価格です。

Solventum およびそのロゴ、その製品名等に使用される商標は Solventum 及びその関連会社の商標です。  
 3M およびそのロゴは 3M およびその関連会社の商標です。その他の商標はそれぞれの権利者の商標です。

## デンタルソリューション事業部

https://www.3mcompany.jp/dental

Please Recycle. Printed in Japan.  
 © Solventum 2024. All Rights Reserved.  
 DEN-1598-CJ(0824)PN/e.

## 一般歯科コールセンター

**0120-332-329**

9:00~17:00 月~金 (土日祝年末年始を除く)

**3Mのヘルスケア部門はソルベンタムという独立した企業になりました。**



# リライエックス™ ルーティング プラス

歯科接着用レジンセメント

RelyX™ Luting Plus

## 光照射 5 秒

余剰セメントを一塊のまま除去できます。

歯科用合着・接着材料 I  
(レジン系 / 標準型)

保険点数

**17点**



3Mのヘルスケア部門はソルベンタムという独立した企業になりました。

余剰セメントの除去に時間を費やしていませんか。



# 各面 光照射5秒。

各面  
光照射  
5秒



一塊のまま  
除去

写真提供:東京都開業 佐氏 英介 先生

余剰セメントを一塊のまま除去できます。

余剰セメントの除去方法を選択できます。

光重合

各面5秒の光照射で  
余剰除去が可能。

化学重合

セット後2分で余剰除去が可能。  
空気に触れている部分はセルフ  
キュア反応が遅れて開始。

化学重合

補綴物による空気の遮断と口腔内の  
温度により内部のセメントはシャープ  
に硬化。

## スピーディなセメンテーションを実現



**暫間クラウンの除去と支台歯清掃**  
暫間クラウンを撤去し、支台歯に付着して  
いる仮着セメントを完全に取り除きます。



**採取**  
レバーを1~2回押すだけ。誰でも簡単・  
確実に採取できます。



**練和 (20秒)**  
クリーミーなペーストで簡単に練和でき  
ます。



**塗布 (操作時間は2分30秒)**  
適度なチキソトロピー性で、セメントが  
垂れずに塗布できます。



**セット**  
セメントフローが良いため、補綴物が  
抵抗なく支台歯に納まります。



**光照射**  
余剰セメント除去のため各面5秒光照射  
します。  
化学重合の際はセット後2分待ちます。



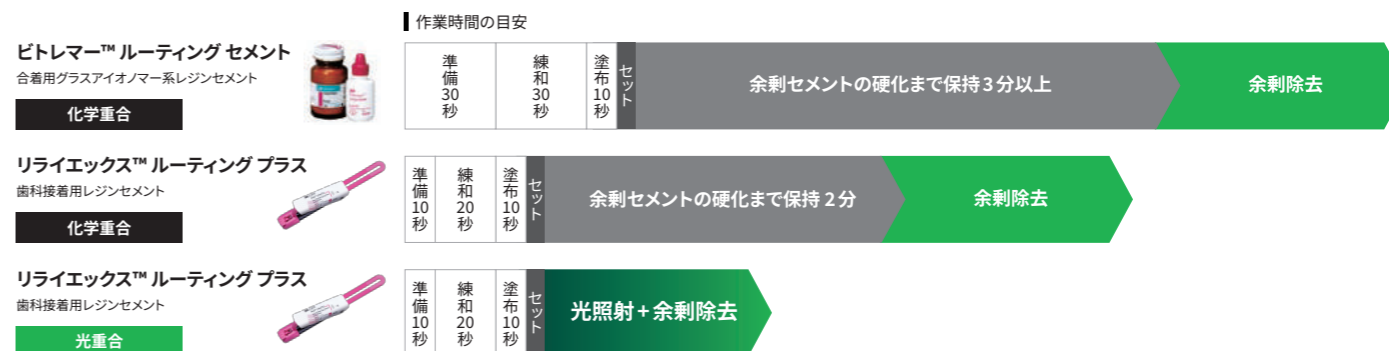
**余剰セメント除去**  
硬化した余剰セメントはゴム状の弾力性  
を持ち、探針などで一塊で除去できます。



**最終硬化**  
セット後5分で最終硬化完了。

写真提供:東京都開業 佐氏 英介 先生

## 余剰除去までのチェアタイムを大幅に短縮



リライエックス™ ルーティング プラスは、口腔内セット後5分で最終硬化します。

空いた時間を有効活用。



次のチェアへ



カルテの記入

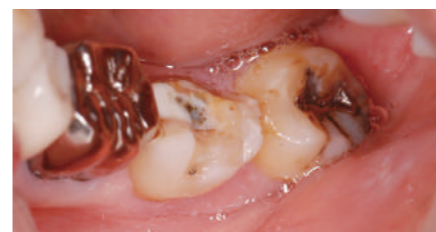


片付け

が可能になります。

## 光照射が有効な症例

Case.1 唾液の多い下顎臼歯部のセット



写真提供:福岡県開業 松永 興昌 先生

唾液による影響を受ける前にすばやく余剰セメントを  
硬化除去できます。

Case.2 ブリッジのセット



写真提供:東京都開業 大谷 一紀 先生

ポンティックの下や鼓形空隙の余剰セメントを半硬化の  
状態ですばやく除去できます。

Case.3 連続した補綴物のセット



写真提供:福岡県開業 松永 興昌 先生

余剰セメントの硬化が進みやすい多数歯セットの場合  
でも、硬化をコントロールできます。